

Projekt

z dnia 10 grudnia 2015 r.

Zatwierdzony przez

UCHWAŁA NR
RADY MIEJSKIEJ W LEWINIE BRZESKIM
z dnia 2015 r.

w sprawie uchwalenia Gminnego Programu Profilaktyki i Rozwiązywania Problemów Alkoholowych na 2016 rok

Na podstawie Art. 4¹ ust. 1, 2 i 5 ustawy z dnia 26 października 1982 r. o wychowaniu w trzeźwości i przeciwdziałaniu alkoholizmowi (Dz. U. z 2015 r., poz. 1286, zm. 1916) Rada Miejska w Lewinie Brzeskim uchwala, co następuje :

§ 1. Przyjmuje się „Diagnozę zagrożeń wynikających z nadużywania alkoholu oraz ocenę skutków nadużywania alkoholu na terenie gminy Lewin Brzeski” stanowiącą załącznik Nr 1 do niniejszej uchwały.

§ 2. Uchwala się Gminny Program Profilaktyki i Rozwiązywania Problemów Alkoholowych na 2016 rok w brzmieniu stanowiącym załącznik Nr 2 do niniejszej uchwały.

§ 3. Członkom Gminnej Komisji Rozwiązywania Problemów Alkoholowych za pracę na posiedzeniach plenarnych i zespołach roboczych w roku 2016 przysługuje wynagrodzenie w wysokości 7 % minimalnego wynagrodzenia, o którym mowa w ustawie z dnia 10 października 2002 roku o minimalnym wynagrodzeniu za pracę (Dz. U. z 2015r. poz. 2008).

§ 4. Wykonanie uchwały powierza się Burmistrzowi Lewina Brzeskiego.

§ 5. Uchwała wchodzi w życie z dniem podjęcia z mocą obowiązującą od dnia 1 stycznia 2016r.

Opracował:
Wydział Oświaty
Spraw Społecznych

Przedkłada:
Burmistrz
Lewina Brzeskiego

DIAGNOZA
zagrożeń wynikających z nadużywania alkoholu
oraz
ocena skutków nadużywania alkoholu na terenie miasta i gminy
Lewin Brzeski

Miasto i Gmina Lewin Brzeski liczy 13.113 mieszkańców (na dzień 31.12.2014r.), z tej liczby w samym mieście zamieszkuje 5.812 osoby, a w sołectwach 7.301 osób. Sołectwa pod względem liczby mieszkańców są dość zróżnicowane – największe liczą ponad 1.000 mieszkańców (Łosiów 1.462, Skorogoszcz 1.100), najmniejsze liczą ponad 100 osób (Błazejowice 130, Jasiona 112, Leśniczówka 139, Buszyce 194). Pozostałe sołectwa liczą od 200 do 500 mieszkańców. W trzech miejscowościach znajdują się szkoły podstawowe i szkoły gimnazjalne, skupiające dzieci z kilku sąsiednich sołectw.

W PSP i w Gimnazjum w Lewinie Brzeskim uczy się 745 uczniów, w w PSP i Gimnazjum w Łosiowie 250 oraz w PSP i w Gimnazjum w Skorogoszczy 207 uczniów oraz uczniów. Szkół ponadgimnazjalnych w mieście i gminie brak – młodzież dojeżdża do tych szkół głównie do Opoli i do Brzegu.

Uchwałą z dnia 24 lutego 2009 roku Rada Miejska w Lewinie Brzeskim, ustaliła limit punktów sprzedaży napojów alkoholowych na 42 punkty, zwiększając ustaloną w 2000 roku liczbę punktów o 5 punktów (limitowana jest sprzedaż napojów zawierających powyżej 4,5 % alkoholu – z wyjątkiem piwa – przeznaczonych do spożycia poza miejscem sprzedaży). Od 2001 roku limitowi podlega również sprzedaż napojów alkoholowych przeznaczonych do spożycia w miejscu sprzedaży, tzw. gastronomia. W miesiącu wrześniu 2001 roku Rada Miejska, dla terenu miasta i gminy Lewin Brzeski, ustaliła limit 20 punktów sprzedaży napojów alkoholowych przeznaczonych do spożycia w miejscu sprzedaży. Bez ograniczeń może być sprzedawane piwo zarówno w handlu detalicznym i w gastronomii.

W 10 sołectwach, tj. w Buszycach, Stroszowicach, Nowej Wsi Małej, Golczowicach, Błazejowicach, Jasionie, Leśniczówce, Kantorowiczach, Borkowicach i Ptakowicach nie prowadzi się sprzedaży detalicznej limitowanych napojów alkoholowych, czyli wina i wódki.

W 9 z tych miejscowości, tj. w Buszycach, Stroszowicach, Nowej Wsi Małej, Golczowicach, Jasionie, Leśniczówce, Borkowicach, Kantorowiczach i Błazejowicach, nie jest również prowadzona sprzedaż piwa – **w miejscowościach tych w ogóle nie sprzedaje się alkoholu**.

W Ptakowicach sprzedawane jest wyłącznie piwo. W Przeczu, Sarnach Małych, Mikrolinie i Wronowie sprzedawane jest piwo i wino. W Różynie sprzedawane jest piwo i wódka.

W Lewinie Brzeskim, Łosiowie, Skorogoszczy z Chróścina, Strzelnikach i Oldrzychowicach sprzedawane jest piwo, wino i wódka.

Miejscowość	Punkty sprzedaży		Razem	Liczba mieszkańców na 1 punkt w 2015 r.	Liczba mieszkańców na 1 punkt w 2014 r.	Liczba mieszkańców na 1 punkt w 2013 r.	Liczba mieszkańców na 1 punkt w 2012 r.	Liczba mieszkańców na 1 punkt w 2011 r.	Liczba mieszkańców na 1 punkt w 2010 r.	Liczba mieszkańców na 1 punkt w 2009 r.	Liczba mieszkańców na 1 punkt w 2008 r.	Liczba mieszkańców na 1 punkt w 2007 r.
	wino	Wino+ wódka										
Lewin Brz.	1	12	13	447	450	457	396	372	399	353	428	498
Łosiów	0	6	6	244	295	249	249	252	250	215	251	252
Skor.+Chrós.	0	4	4	352	354	479	482	483	484	484	362	361
Przecza	2	0	2	285	285	290	257	266	253	251	281	575
Buszyce	0	0	0	0	0	0	0	0	0	0	0	185
Strzelniki	0	1	1	376	379	387	379	378	375	372	377	386
Różyna	0	1	1	298	300	302	301	301	302	150	299	300
Sarny Małe	1	0	1	216	220	226	230	241	243	239	239	242
Stroszowice	0	0	0	0	0	0	172	174	0	178	163	164
Oldrzychow.	0	1	1	331	326	333	336	344	352	357	347	339
Nowa W.Mała	0	0	0	0	0	0	0	0	0	0	0	0
Mikolin	1	0	1	295	305	311	318	325	319	327	320	319
Kantorowice	0	0	0	0	320	302	305	294	285	280	283	277
Golczowice	0	0	0	0	0	0	0	231	234	238	237	241
Borkowice	0	0	0	0	374	371	380	371	379	380	383	397
Błazejowice	0	0	0	0	0	0	0	0	0	0	0	0
Jasiona	0	0	0	0	0	0	0	0	0	0	0	0
Wronów	1	0	1	151	156	161	164	167	172	175	182	179
Leśniczówka	0	0	0	0	0	0	0	0	0	0	0	0
Ptakowice	0	0	0	0	0	0	0	0	0	0	0	

W Lewinie Brzeskim liczba punktów sprzedaży alkoholu nie zmieniła się - liczba mieszkańców przypadających na jeden punkt sprzedaży alkoholu limitowanego wynosi 447 osób.

W Łosiu liczba punktów sprzedaży alkoholu wzrosła o jeden i tym samym liczba mieszkańców przypadających na punkt sprzedaży alkoholu zmalała do 244 osób.

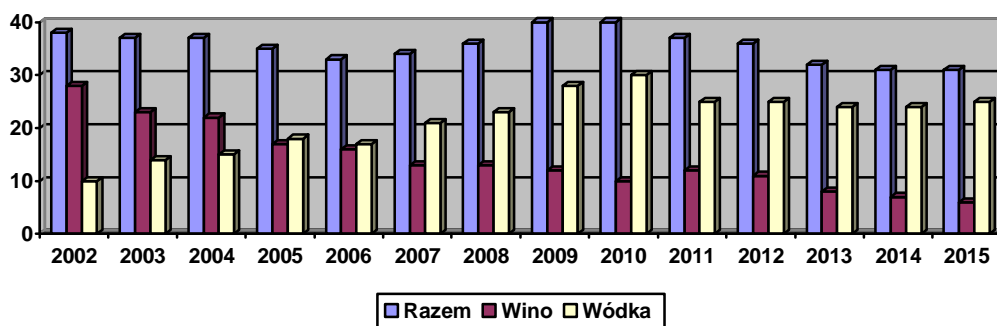
W Skorogoszczy i Chróście (łącznie) liczba punktów sprzedaży alkoholu nie zmieniła się i tym samym liczba mieszkańców przypadających na jeden punkt sprzedaży alkoholu pozostała na poziomie bliskim do roku ubiegłego.

W pozostałych miejscowościach liczba mieszkańców na jeden punkt sprzedaży alkoholu limitowanego (wina i wódki) nie uległa w zasadzie zmianie – zmiany w tym zakresie wynikają ze zmian liczby ludności.

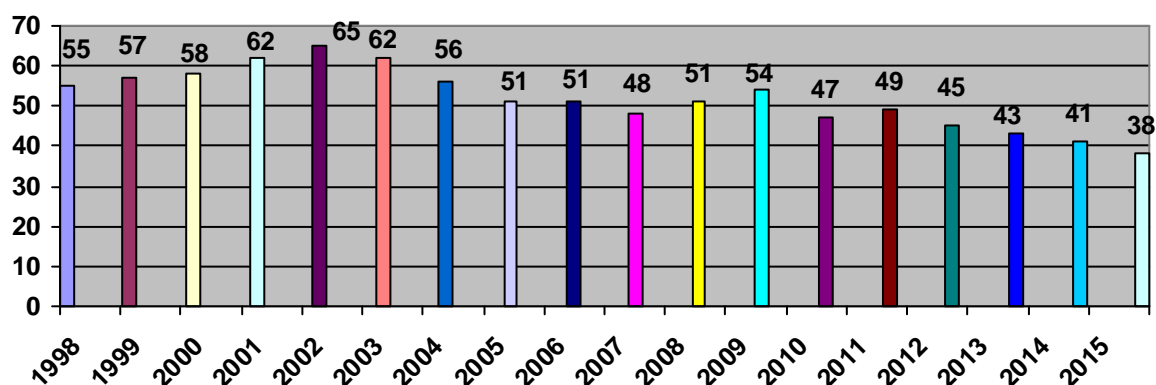
Analizując rodzaj wydanych zezwoleń na przestrzeni lat 2002 – 2015 roku widzimy wzrost wydawanych zezwoleń na wino i wódkę w porównaniu do zezwoleń na samo wino. Największy wzrost – o 5 zezwoleń – nastąpił w roku 2009. Stałą tendencją do 2010 roku było zwiększone zainteresowanie handlem alkoholami wysokoprocentowymi, tj. winem i wódką. W roku 2011 liczba wykorzystywanych zezwoleń na wino i wódkę zmniejszyła się o cztery

zezwolenia, co można interpretować jako spadek zainteresowania spożywaniem napojów o najwyższej zawartości alkoholu, w roku 2012 liczba ta zmniejszyła się o jedno zezwolenie, w roku 2013 również o jedno zezwolenie. Liczba zezwoleń na sprzedaż wina w roku 2014 spadła do siedmiu. W roku 2015 zezwoleń tylko na wino wydanych jest 6, natomiast na wino i wódkę liczba ta wzrosła do 25. Na przestrzeni całego ujętego okresu wyraźnie widać tendencję wzrostu wydawanych zezwoleń, a tym samym podmiotów (sklepów) korzystających z zezwoleń na wino i wódkę oraz tendencję malejącą jeśli chodzi o korzystanie z zezwoleń tylko na wino.

Rodzaj zezwoleń	Zezwolenia tylko na wino	Zezwolenia na wino i wódkę
2002 rok	28	10
2003 rok	23	14
2004 rok	22	15
2005 rok	17	18
2006 rok	16	17
2007 rok	13	21
2008 rok	13	23
2009 rok	12	28
2010 rok	10	30
2011 rok	11	26
2012 rok	11	25
2013 rok	8	24
2014 rok	7	24
2015 rok	6	25



Liczbę miejsc (adresów) na terenie naszej gminy, w których sprzedaje się lub podaje alkohol (w tym nie limitowane piwo oraz sprzedaż i podawanie alkoholi w gastronomii) w latach 1998-2014 przedstawia powyższy wykres.



Jak widać od 2002 do 2007 roku następował spadek miejsc ogółem w których sprzedawało lub podawało się alkohol - o 3 miejsca w roku 2003, o 6 miejsc w roku 2004 i o 5 miejsc w 2005 roku. W roku 2006 liczba miejsc, w których sprzedawany lub podawany był alkohol nie uległa zmianie, natomiast w roku 2007 liczba ta spadła do 48 miejsc. W roku 2008 liczba miejsc, w których sprzedaje lub podaje się alkohol wzrosła do 51 jak w latach 2005 i 2006. W roku 2009 nastąpił dalszy wzrost liczby miejsc, w których sprzedaje lub podaje się alkohol. W roku 2010 nastąpił znaczny spadek liczby miejsc, w których sprzedaje lub podaje się alkohol – liczba ta osiągnęła najniższy od 1998 roku poziom 47 miejsc w gminie. W roku 2011 wzrosła do 49 miejsc, jednak w roku 2012 spadła do 45, w 2013 do 43 miejsc, w 2014 roku spadła do 41, a w 2015 do 38 miejsc osiągając najniższy poziom w omawianym okresie osiemnastu lat.

Szczegółowe dane w rozbięciu na poszczególne miejscowości wraz z obliczonym współczynnikiem DiA zawiera poniższa tabela.

Miejscowość	Liczba miejsc (adresów) sprzedazy w tym piwo i gastronomia	Liczba mieszkańców na 1 miejsce (adres)	DiA 2015r	DiA 2014r	DiA 2013r	DiA 2012r	DiA 2011r	DiA 2010r	DiA 2009r	DiA 2008r.	DiA 2007r.
Lewin Brzeski	17	342	114	103	94	90	86	95	87	95	105
Łosiów	6	244	81	98	83	83	61	63	56	63	72
Skor. + Chróścina	6	235	78	79	96	96	97	97	69	69	60
Przecha	2	285	95	95	97	97	100	96	95	62	96
Buszyce	0	0	0	0	0	0	0	61	59	60	62
Strzelniki	1	376	125	126	129	126	126	125	124	126	129
Różyna	1	298	99	100	101	100	100	101	50	100	100
Sarny Małe	1	216	72	73	75	77	80	81	78	78	81
Stroszowice	0	0	0	0	0	57	58	0	59	54	55
Oldrzychowice	1	331	110	107	111	112	115	117	119	116	113
Nowa W. Mała	0	0	0	0	0	0	0	0	0	0	0
Mikolin	1	295	98	102	104	106	108	106	109	107	106
Kantorowice	0	0	0	107	101	102	98	95	93	94	92

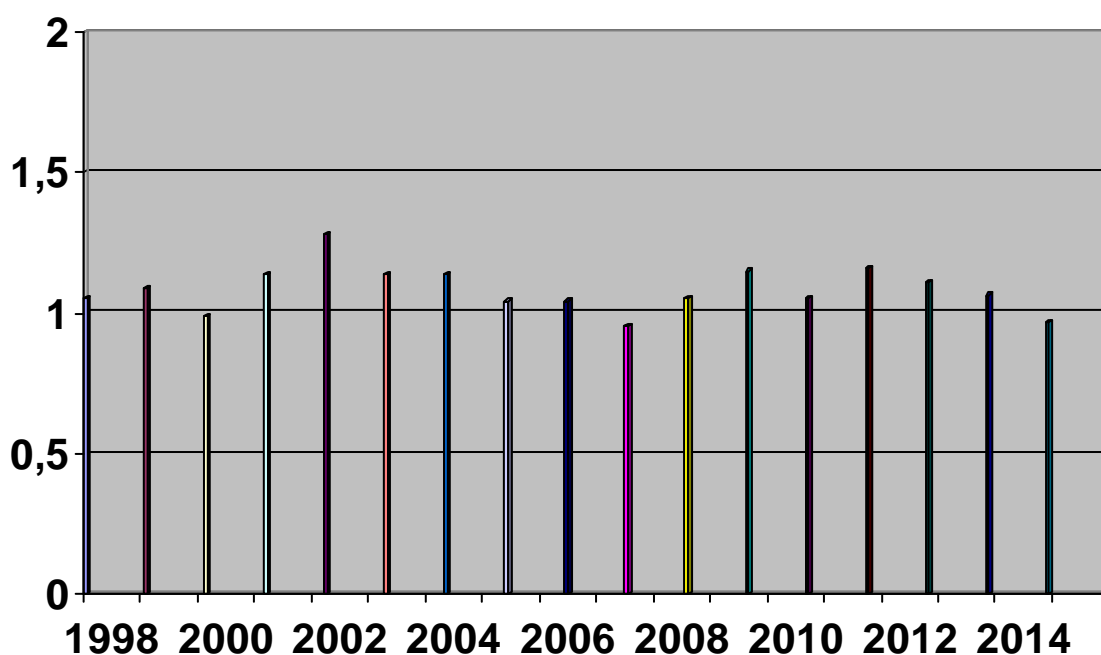
Golczowice	0	0	0	0	0	0	77	78	79	79	80
Borkowice	0	0	0	125	124	127	124	126	127	128	132
Jasiona	0	0	0	0	0	0	0	0	0	0	0
Wronów	1	151	50	52	54	55	57	57	58	61	60
Ptakowice	1	269	90	92	94	94	94	95	94	83	48
Leśniczówka	0	0	0	0	0	0	0	0	0	0	0
Błaziejowice	0	0	0	0	0	0	0	0	0	0	0

Dla celów analitycznych i porównawczych w ubiegłorocznych „Diagnozach” zastosowano tzw. współczynnik **dostępności dzieci do alkoholu – DiA (Dzieci i Alkohol)**. Współczynnik DiA liczony jest wg następującej zasady: liczba mieszkańców przypadająca na jedno miejsce sprzedaży alkoholu podzielona przez dwa daje liczbę dzieci w wieku od 0 do 18 lat (przy założonym modelu rodziny 2 + 2), po odrzuceniu 1/3 (niemowlęta i bardzo małe dzieci) otrzymujemy liczbę (dzieci) młodzieży przypadającej na jedno miejsce sprzedaży alkoholu. Jest to ta część naszych uczniów, która potencjalnie może mieć dostęp do alkoholu. Dziewięć ostatnich kolumn tabeli przedstawia tak wyliczone współczynniki DiA dla poszczególnych miejscowości w latach 2006-2014. Współczynnik ten informuje o tym, na ilu młodych mieszkańców danej miejscowości przypada jedno miejsce, w którym sprzedaje się alkohol. **Im współczynnik mniejszy, a więc im na mniejszą liczbę dzieci przypada jeden punkt sprzedaży alkoholu, tym łatwiejszy dostęp do alkoholu.**

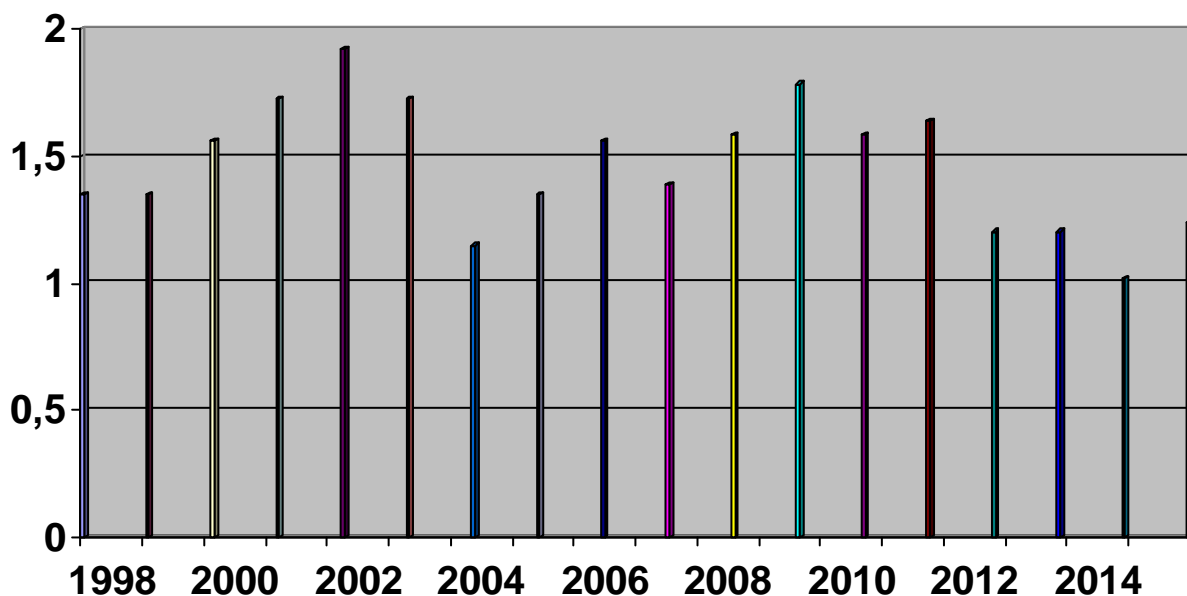
W porównaniu z rokiem ubiegłym w br. nie zauważa się istotnych zmian współczynnika DiA dla poszczególnych miejscowości – najkorzystniejsze zmiany obserwujemy w Lewinie Brzeskim.

Poniższe wykresy przedstawiają, dla trzech największych miejscowości gminy, **odwrotność współczynnika DiA – wysoki słupek oznacza wysoką dostępność do alkoholu.**

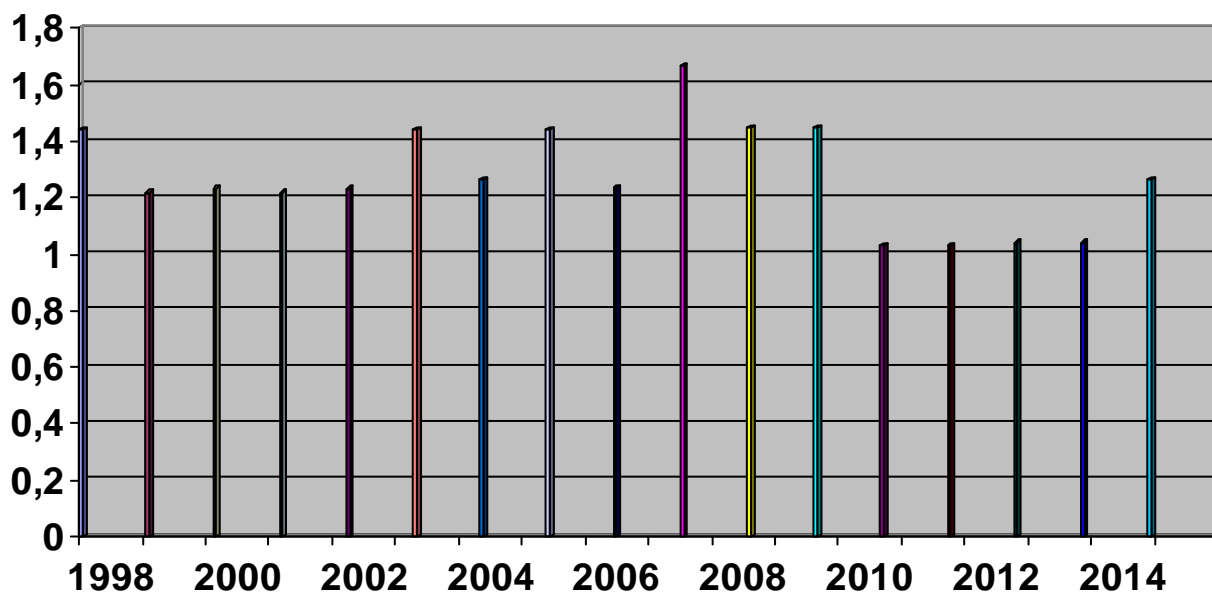
1. Lewin Brzeski – od 2011 roku współczynnik DiA wskazuje na malejącą dostępność do alkoholu.



2. Współczynniki DiA dla Łosiowa wskazuje, że w roku 2014 zmniejszyła się dostępność do alkoholu, w roku 2015 wzrosła do poziomu z lat 2012-2013.



3. W roku 2014 wyraźnie zwiększyła się dostępność dzieci do alkoholu w Skorogoszczu-Chróście, w 2015 zmniejszyła się, przy czym jest to wynik zmian w liczbie ludności.



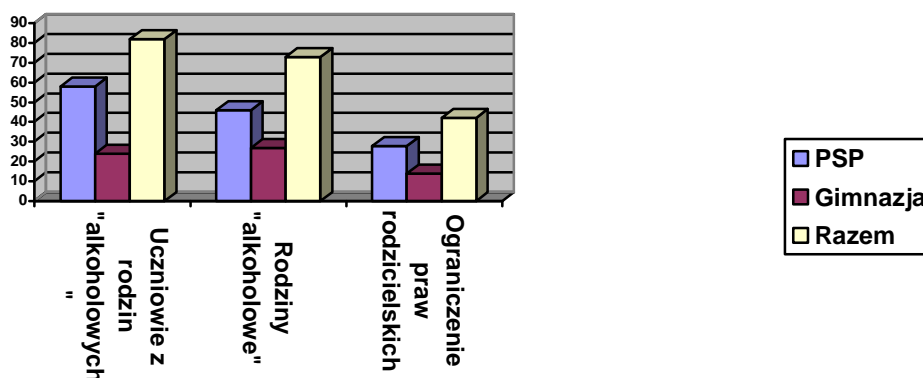
Zwiększenie dostępności do alkoholu nadal może się pogłębiać, gdyż sprzedaż piwa nie jest limitowana i liczba punktów handlujących piwem może ciągle wzrastać, a co się z tym wiąże, może wzrastać dostępność do alkoholu. Warto przy tym podkreślić, że ogólnopolskie badania wskazują na piwo jako napój inicjujący kontakty ogromnej większości młodych ludzi

z alkoholem. Ponadto limit punktów na sprzedaż detaliczną alkoholu oraz na sprzedaż i podawanie w gastronomii nie został w pełni wykorzystany.

Sprawy rozpoznania problemów alkoholowych w środowisku domowym uczniów **szkół** z terenu miasta i gminy Lewin Brzeski przedstawia poniższa tabela. Warto przy tym zaznaczyć, że zdaniem dyrektorów szkół przedstawione dane liczbowe są zaniżone, z uwagi na ukrywanie tych spraw przez domy rodzinne uczniów.

Informacja o sytuacji rodzinnej uczniów.

Placówka	Liczba uczniów ogółem	Liczba uczniów z rodzin z problemem alkoholowym	Liczba rodzin dotkniętych problemem alkoholowym	Liczba uczniów doznających przemocy w rodzinie	Liczba rodzin z ograniczonymi prawami rodzicielskimi
Gimnazja	364	24 – 6,6 %	27	5 – 1,3%	14
Szkoły Podstawowe	838	58 – 6,6%	46	8 – 1,0 %	28
RAZEM	1 202	82 – 6,8%	73	13 – 1,1 %	42



Należy stwierdzić, że **co najmniej 82 uczniów postrzeganych jest przez szkoły jako dzieci żyjące w rodzinach z problemem alkoholowym**. Według rozeznania szkół w 73 rodzinach występują problemy z nadużywaniem alkoholu, a prawie 1,1 % uczniów doznaje w domach rodzinnych przemocy. Skala problematyki jest niewątpliwie większa, gdyż sprawy te są ukrywane zarówno przez dzieci jak i rodziców.

Rozpoznane przez szkoły kontakty naszych uczniów z alkoholem przedstawia poniższa tabela.

Kontakty uczniów z alkoholem				
Placówki	L. uczn.	Poza szkołą	Na dyskotecę szkolnej	Na dyskotecę poza szkołą
Gimnazja	364	17	0	0
Szkoły Podstawowe	838	14	0	0
RAZEM	1 202	31	0	0

Dyrektorzy zwracają uwagę na dość łatwą możliwość zakupu alkoholu przez młodzież, nagminne jest wykorzystywanie w tym celu starszych, pełnoletnich kolegów. Ponadto dyrektorzy stwierdzają, że uczniowie spożywają alkohol sporadycznie, na tzw. imprezach w domach rodzinnych, terenach otwartych (parki, miejsca spotkań).

W październiku 2005 roku weszła w życie nowa ustawa o przeciwdziałaniu narkomanii. Ustawa nakłada na placówki oświatowe, w tym szkoły podstawowe, gimnazja i przedszkola, obowiązek realizacji zadań w zakresie przeciwdziałania narkomanii. Zadania te winny być realizowane w ramach środków własnych szkół i wsparcia środkami uzyskiwanymi za korzystanie z zezwoleń na sprzedaż alkoholu.

Szkoły podstawowe wykazały, że 3 uczniów spożywało na terenie szkoły dopalacze, natomiast jeden uczeń na przewie palił papierosy. Według rozeznania szkół podstawowych na ich uczniowie nie mieli kontaktu z narkotykami.

Gimnazja natomiast wykazały, że 12 uczniów miało kontakt z narkotykami, dwoje uczniów z innymi substancjami odurzającymi. Z ustaleń szkół wynika, że zazwyczaj jest to kontakt sporadyczny i ma miejsce na terenie imprez, najczęściej w parkach, a narkotykiem jest marihuana.

Dyrektorzy szkół nie stwierdzają zażywania substancji psychoaktywnych w szkole. Z ankiet przeprowadzanych w latach poprzednich w szkołach wynika, że zainteresowana młodzież może bez problemu nabyć narkotyki. Uczniowie mają kontakt głównie z marihuaną. Kontakty z narkotykami mają miejsce w czasie spotkań towarzyskich, często w umówionych i znanych zainteresowanej młodzieży miejscach (m. in. parki), w czasie wspólnych spotkań w domach uczniów. W szkołach podstawowych uczniowie sporadycznie mają kontakt z papierosami, w gimnazjach problem ten dotyczy większej liczby uczniów.

Dyrektorzy szkół podkreślają konieczność ciągłej realizacji w ich placówkach programów profilaktycznych. W 2015 roku średnio w każdej z naszych szkół realizowano od 4 do 5 programów (działań) profilaktycznych. W działaniach tych uczestniczyło łącznie około 2 833 uczniów, 225 nauczycieli oraz 355 rodziców. Podkreślić należy dużą różnorodność podejmowanych przez poszczególne szkoły działań o charakterze profilaktycznym. Warto podkreślić, że większość działań o charakterze profilaktycznym szkoły realizują w ramach własnych sił i środków – szczególnie w roku 2014 i 2015 szkoły w tym zakresie nie były wspierane środkami Gminnego Programu. Trzeba tu też zauważyć, że we wszystkich placówkach zatrudnieni są psychologzy i pedagodzy, którzy w ramach swoich obowiązków prowadzą szereg działań na rzecz uczniów trudnych, pochodzących ze środowisk zagrożonych demoralizacją. Profilaktyka I-rzędowa polega w dużej mierze na tworzeniu wzorców aktywnego spędzania czasu wolnego, stąd też w roku 2015 w ramach środków Gminnego Programu Profilaktyki finansowano wyjazdy uczniów na sportowe zajęcia odbywające się poza terenem gminy oraz imprezy sportowo-rekreacyjne, okolicznościowe, organizowane przez poszczególne szkoły. Łącznie przy wsparciu środkami Gminnego Programu wyjazdami na różne zawody sportowe oraz udziałem w imprezach sportowo-rekreacyjnych (łącznie 8) objęto 720 uczniów i 123 osoby dorosłe. Szkoły korzystają również z innych źródeł finansowania realizowanych programów profilaktycznych – zajęcia takie organizowane są również w ramach projektów do których przystępują szkoły.

W działającej w Lewinie Brzeskim **Świetlicy Terapeutycznej** prowadzone są zajęcia opiekuńczo-wychowawcze oraz zajęcia edukacyjno-profilaktyczne i socjoterapeutyczne w mniejszych grupach. Grupy corocznie są tworzone w zależności od rozeznanych potrzeb dzieci, wynikających najczęściej z niedoborów wychowawczych domów rodzinnych. Działania swoje świetlica na bieżąco dostosowuje do potrzeb lokalnego środowiska dzieci.

Od maja 2003 roku w świetlicy zostały zorganizowane zajęcia popołudniowe dla grupy dzieci pochodzących z rodzin nadzorowanych przez kuratora sądowego – z problemem alkoholowym, niezaradnych życiowo, depresyjnych i niewydolnych wychowawczo – dzieci tych jest w br. 25, a zajęcia odbywają się od poniedziałku do piątku w godzinach od 15.00 do 18.00. Problem alkoholowy dotyczy tych rodzin w sposób bezpośredni lub pośredni prawie w 100 %. W świetlicy, poza wsparciem edukacyjno-wychowawczym (zajęcia logopedyczne, socjoterapeutyczne, koła zainteresowań) dzieci mają zapewniony podwieczorek finansowany w ramach Gminnego Programu Profilaktyki i Rozwiązywania Problemów Alkoholowych. Świetlica podejmuje również bezpośrednią pracę z rodzinami tych dzieci.

Ponadto do świetlicy uczęszcza tygodniowo 57 osobowa grupa dzieci korzystających z zajęć socjoterapeutycznych i świetlicowych – z grupy tej około 5 % dzieci pochodzi z rodzin z problemem alkoholowym. Poza zajęciami profilaktycznymi, prowadzonymi według specjalnie przygotowanych scenariuszy dostosowanych do potrzeb dzieci, w świetlicy prowadzone są zajęcia opiekuńcze w jednej grupie wychowawczej - dzieci odrabiają lekcje, mogą wypić ciepły napój, przygotowują się do imprez okolicznościowych. Ponadto 66 osobowa grupa dzieci korzysta w Świetlicy Terapeutycznej z pomocy logopedycznej.

Na bazie Świetlicy Terapeutycznej w Lewinie Brzeskim od 2003 roku (z wyłączeniem roku 2007) organizowane są zajęcia feryjne w okresie zimowym i letnim. W okresie letnim są to dwa jednotygodniowe turnusy, z których korzysta 80 dzieci. Dzieci mają zabezpieczone posiłki oraz ciekawe wycieczki. Każdego dnia z uczestnikami prowadzone są programy edukacyjno-profilaktyczne. Atrakcją zajęć są wyjazdy na wycieczki poza Lewin Brzeski, i to co bardzo cenne, to angażowanie do tych wyjazdów rodziców. Z zajęć feryjnych zimowych korzysta około 70 dzieci.

Według rozeznania pedagogów na zajęcia do świetlicy nie uczęszczają wychowankowie mający kontakty z substancjami psychoaktywnymi. Natomiast stwierdzono pojedyncze przypadki, gdzie problem z narkotykami występuje w rodzinach dzieci korzystających z zajęć w świetlicy.

Dyrektor Świetlicy postuluje aby w Ramach Gminnego Programu nadal finansować podwieczorek dla dzieci uczęszczających do świetlicy po południu oraz organizację wypoczynku w okresie ferii zimowych i letnich. Poza podwieczorkiem dla dzieci z rodzin dysfunkcyjnych bardzo korzystne będzie finansowanie wyjazdów na basen, do kina czy do teatru.

Na terenie gminy usytuowany jest **Dom Dziecka w Skorogoszczy** – wychowankowie Domu Dziecka uczęszczają do placówek oświatowych w Skorogoszczy. Dziewięcioro wychowanków Domu Dziecka wywodzi się z rodzin mieszkających na terenie gminy, z tego ośmioro z domów rodzinnych, w których nadużywany był alkohol. Problemem na który zwraca uwagę Dyrektor Domu dziecka jest duża dostępność wychowanków do alkoholu i papierosów. Wychowankowie wchodzą w posiadanie alkoholu wykorzystując do tego inne starsze osoby z terenu Skorogoszczy. Proceder ten ma miejsce w okolicach Rynku.

Dyrektor postuluje aby w 2016 roku zabezpieczyć środki finansowe na wypoczynek letni dla dzieci pochodzących z gminy Lewin Brzeski i wywodzących się z rodzin z problemem alkoholowym

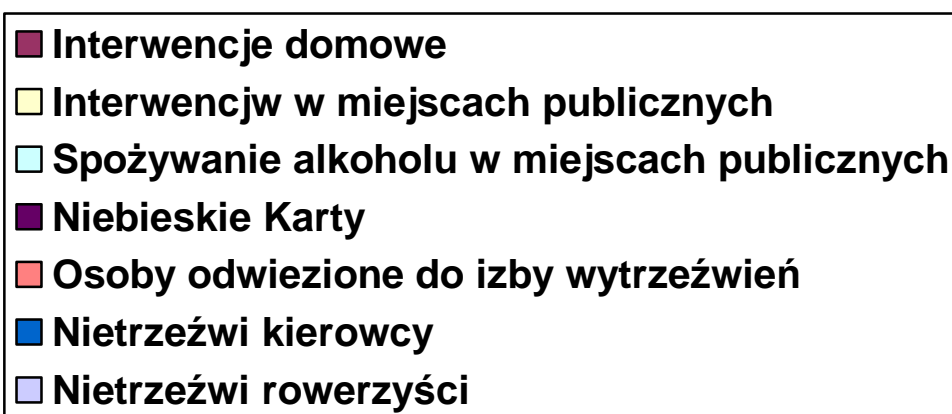
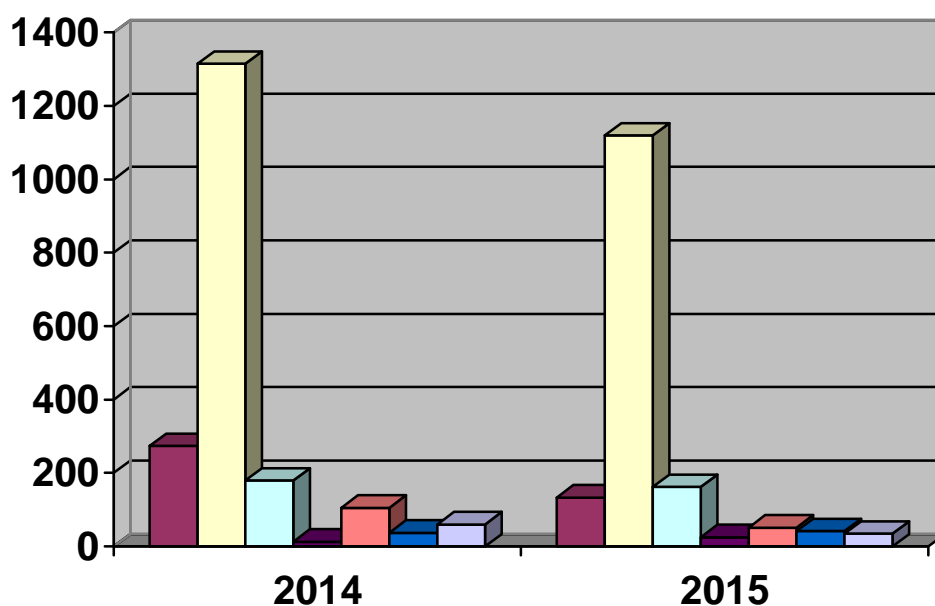
Dane **Miejsko-Gminnego Ośrodka Pomocy Społecznej w Lewinie Brzeskim** przedstawiają się jak niżej:

- **111 osób uzależnionych jest od alkoholu,**
- **w 126 rodzinach występuje problem z nadużywaniem alkoholu.**

Wydatki, które OPS może powiązać w 2014 roku z nadużywaniem alkoholu oraz pomocą rodzinom dotkniętym alkoholizmem szacuje się na kwotę **318 000 zł** (w 2004 roku -170.000 zł, w 2005 roku -210.000 zł, 2006 roku -230.000 zł, w 2007 roku -285.000 zł, w 2008 roku -290.000 zł, w 2009 roku -360 000 zł, w 2010 -510 000 zł, w 2012 – 580.000zł., w 2013 – 456 000 zł, w 2014 – 360 000zł). Największą pomoc OPS adresuje do dzieci – finansowanie

obiadów. Ponadto osoby uzależnione objęte są pomocą w formie świadczeń w naturze – posiłki, zakup leków, odzieży, opału na zimę. Z osobami uzależnionymi OPS podpisuje kontrakty, w których uzależnieni zobowiązują się do podjęcia leczenia – wywiązywanie się z kontraktu ma wpływ na udzielaną pomoc. W uzgodnieniu z Gminną Komisją Rozwiązywania Problemów Alkoholowych osobom uzależnionym finansowane są dojazdy do ośrodków leczenia odwykowego. Pracownicy socjalni w zakresie pomocy osobom uzależnionym i ich rodzinom współpracują z Gminną Komisją, Punktem konsultacyjnym, pedagogami szkolnymi, Sądem, Policją, Świetlicą Terapeutyczną oraz poradniami i ośrodkami uzależnień. OPS stale wspiera rodziny, których członkowie są uzależnieni od narkotyków – jednak w roku 2015 M-G OPS nie udzielał pomocy osobom uzależnionym od narkotyków.

Zgodnie z informacją **Komisariatu Policji w Lewinie Brzeskim** w okresie trzech kwartałów 2015 roku ujawniono 133 interwencji domowych związanych z nadużywaniem alkoholu – 274 w roku ubiegłym. W 25-ciu przypadkach wszczęto procedurę „Niebieskiej Karty” – w roku ubiegłym w 13-tu przypadkach. Interwencji w miejscach publicznych, gdzie ład i porządek zakłócały osoby po spożyciu alkoholu, było 1 120 – w roku ubiegłym 1 315. Do wytrzeźwienia doprowadzono 51 osób – w roku ubiegłym 105 osób. Spożywanie alkoholu w miejscach publicznych ujawniono w 162 przypadkach – w roku ubiegłym w 179 przypadkach. Osób nietrzeźwych kierujących pojazdami ujawniono 42, nietrzeźwych rowerzystów 35, w roku ubiegłym nietrzeźwych kierujących pojazdami 37, nietrzeźwych rowerzystów 60.



Należy podkreślić, że podane wyżej informacje liczbowe dotyczą trzech kwartałów 2015 roku. Skala interwencji w miejscach publicznych wobec osób nietrzeźwych jest bardzo wysoka – mimo iż zmalała w porównaniu z rokiem ubiegłym to w dalszym ciągu są to statystycznie około 4-ry interwencje każdego dnia. Każdego tygodnia w okresie roku jedna osoba jest odwożona na Izbę wytrzeźwień – w ubiegłym roku raz na trzy dni odwożono jedną osobę do izby wytrzeźwień. Co dwa dni ma miejsce interwencja domowa związana z nadużywaniem alkoholu – są to najczęściej awantury i kłótnie, często związane z przemocą fizyczną i psychiczną, prawie zawsze mają wpływ demoralizujący na młodszych członków rodzin. Bardzo demoralizujący wpływ na dzieci i młodzież ma również spożywanie alkoholu w miejscach publicznych.

Ogólnie należy stwierdzić, że w wykazanych kategoriach nastąpił w porównaniu z rokiem ubiegłym spadek ujawnianych niekorzystnych zdarzeń – tendencja spadkowa nie dotyczy wszczynania procedury Niebieskiej Karty – tutaj nastąpił wzrost, co należy oceniać jako większą skuteczność w zakresie przeciwdziałania przemocy domowej.

Z informacji przekazanych przez **Sąd Rejonowy w Brzegu** wynika, że w roku 2015 z terenu gminy Lewin Brzeski do Sądu wpłynęło 12 wniosków (na dzień sporządzania informacji – 1 grudnia 2015r.). Jeden wniosek oddalono, dwie sprawy umorzono, w jednej sprawie zobowiązano uczestnika do podjęcia leczenia.

W 2015 roku do Sądu wpłynęły dwie sprawy dotyczące spożywania alkoholu przez nieletnich, które nadal są w toku, 6 spraw związanych ze stosowaniem bądź posiadaniem środków narkotycznych, w których zastosowano wobec nieletnich nadzór Kuratora sądowego.

Sąd zwraca uwagę na rosnącą z każdym rokiem skalę problemu spożywania przez nieletnich alkoholu i zażywania narkotyków – zdaniem Sądu zachodzi konieczność intensyfikowania w szkołach zajęć profilaktycznych.

Ponadto Sąd wskazuje na potrzebę uruchomienia terapii odwykowej na terenie gminy Lewin brzeski, gdyż konieczność dojazdu na terapię do Brzegu dla mieszkańców z Lewina Brzeskiego i okolic stanowi duży problem finansowy i związany z organizacją dojazdu (brak komunikacji, wydłuża się czas przeznaczony na terapię).

Informacje o udzielanej mieszkańcom gminy Lewin Brzeski pomocy przez **Poradnię Leczenia Uzależnień w Brzegu** przedstawiają się jak niżej:

- Lewin Brzeski – 9 osób uzależnionych, w tym 3 kobiety uzależnione od alkoholu, obecnie w trakcie leczenia jest 2 mężczyzn, pozostałe osoby przerwały terapię, 3 osoby współuzależnione również przerwały terapię,
- z pozostałych miejscowości z Poradnią w 2015 roku nawiązało kontakt ogółem 15 osób, z tego 1 osoba ukończyła terapię, 3 osoby kontynuują leczenie, a 11 osób przerwało terapię.

Jak informuje Poradnia z grupy osób z gminy Lewin Brzeski 7 osób jest samotnych i bez dzieci, 4 osoby samotnie wychowują dzieci.

W aktach **Gminnej Komisji Rozwiązywania Problemów Alkoholowych** znajduje się obecnie 10 aktualnych wniosków o podjęcie przez Komisję czynności zmierzających do leczenia choroby alkoholowej. Wszystkie wnioski zostały złożone w 2015 roku – jeden w lipcu, trzy w sierpniu, cztery w październiku i dwa w listopadzie.

Na dzień 9 grudnia 2015 roku Komisja odbyła 12 plenarnych posiedzeń, na których opiniowała wnioski o wydanie zezwoleń na sprzedaż i podawanie alkoholu oraz, po analizie poszczególnych spraw, podejmowała decyzje o skierowaniu wniosków do Sądu Rejonowego w Brzegu w sprawie orzeczenia obowiązku leczenia odwykowego.

Zespół ds. kontaktów z osobami uzależnionymi na 7 posiedzeń zaprosił 45 osób na rozmowy w sprawie dobrowolnego podjęcia terapii – na rozmowy stawiło się 18 osób. W roku 2015 Komisja skierowała 19 wniosków do Sądu celem orzeczenia obowiązku poddania się leczeniu odwykowemu. Wnioski do Sądu są kierowane głównie w przypadku odmowy dobrowolnego podjęcia leczenia odwykowego, szczególnie gdy w rodzinie uzależnionych wychowują się nieletnie dzieci.

Skalę problematyki alkoholowej można ocenić również, analizując dane **Punktu Informacyjno-Konsultacyjnego w Lewinie Brzeskim** za okres od 1 grudnia 2014r. do 30 listopada 2015r.

W Punkcie jest zatrudniony certyfikowany specjalista psychoterapii uzależnień.

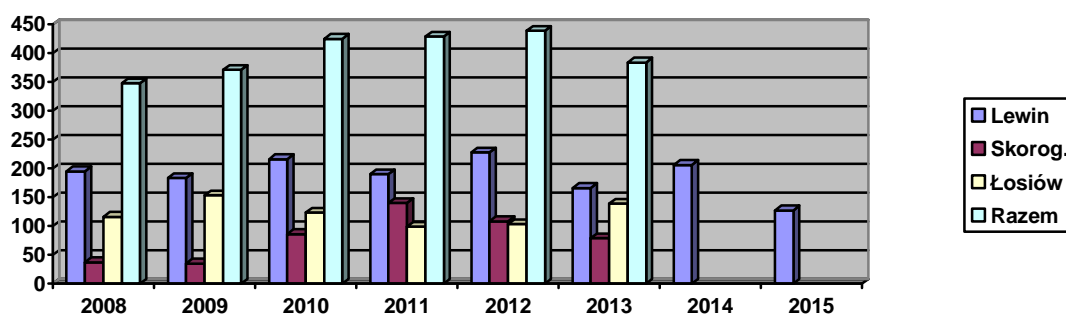
Godziny pracy Punktu - wtorek, godzina 16.00 – 19.00

Punkt Informacyjno-Konsultacyjny w Lewinie Brzeskim mieści się w Domu Kultury w Lewinie Brzeskim na parterze.

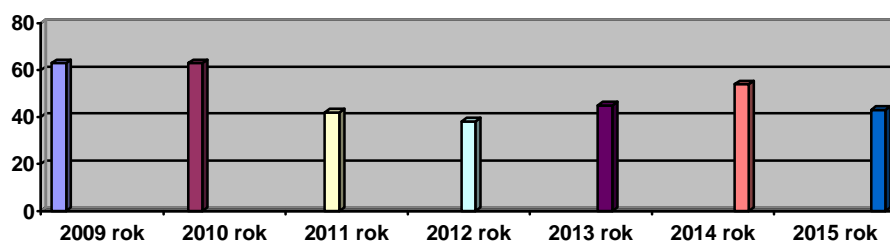
Zakres pracy Punktu: psychoprophylaktyka, psychoedukacja, poradnictwo, wspieranie w trudnych sytuacjach życiowych, rozmowy diagnostyczno motywujące z osobami uzależnionymi od alkoholu, współuzależnionymi oraz z dziećmi z rodzin z problemem alkoholowym, kierowanie według właściwości do specjalistycznych placówek, praca z ofiarami przemocy domowej, udzielanie porad dla osób uzależnionych od narkotyków oraz dla rodziców dzieci eksperymentujących z narkotykami.

Liczba udzielonych porad –127, zgłosiły się 43 osoby.

Zestawienie udzielonych porad w Punktach w latach 2008-2015 przedstawia poniższy wykres.



Liczbę osób, z które kontaktowały się z pracownikami Punktu odpowiednio w latach 2009, 2010, 2011, 2012, 2013, 2014 i 15 przedstawia poniższy wykres.



Informacje szkół o podejmowanych działaniach profilaktycznych.

Publiczna Szkoła Podstawowa w Lewinie Brzeskim.

Szkoła od lat prowadzi działania profilaktyczne poprzez realizację programów takich jak: „Spójrz inaczej”, „Przyjazna szkoła”, „Nie pal przy mnie proszę”, „Znajdź właściwe rozwiązanie”.

Działania profilaktyczne obejmują także dodatkowe zajęcia prowadzone przez pedagoga i psychologa szkolnego dotyczące integracji, komunikacji, przeciwdziałania agresji i przemocy, promowania zdrowego stylu życia. Na zajęciach z „Wychowania do życia” w klasach piątych i szóstych pedagog szkolny realizuje tematy związane z wszelkimi używkami ich wpływie na młody organizm.

Nie dotarły do nas informacje na temat spożywania przez naszych uczniów alkoholu na terenie szkoły oraz tego, jaki wpływ ma bliskie sąsiedztwo sklepu spożywczego, w którym jest w sprzedaży alkohol.

Potrzeby szkoły w zakresie konkretnych zadań związanych z działaniami profilaktycznymi są duże. Co roku staramy się, aby nasi uczniowie mogli brać udział w warsztatach i przedstawieniach o treściach profilaktyczno-wychowawczych. Zakup filmów, bajek terapeutycznych, programów profilaktycznych jest cenną pomocą dydaktyczną do prowadzenia tego typu zajęć. W zeszłym roku szkolnym uczniowie klas I-III obejrżeli spektakl profilaktyczny „Zaczarowany prezent”, który opłaciliśmy z własnych środków.

Wszystkie działania profilaktyczno-wychowawcze prowadzimy w ramach środków własnych oraz pomocy takich instytucji jak: Państwowy Powiatowy Inspektorat Sanitarny w Brzegu (materiały i programy do prowadzenia zajęć „Nie pal przy mnie proszę” i „Znajdź właściwe rozwiązanie”).

Nadal chcielibyśmy, aby nasi uczniowie mogli uczestniczyć w warsztatach, przedstawieniach, ponieważ jest to forma, z której dzieci chętnie korzystają i wiele pamiętają.

Środki na profilaktykę wykorzystalibyśmy również na materiały piśmiennicze, filmy edukacyjne warsztaty oraz teatry profilaktyczne.

Dyrektor Szkoły

Publiczna Szkoła Podstawowa w Skorogoszczy.

W Publicznej Szkole Podstawowej w Skorogoszczy w zakresie zapobiegania uzależnieniom prowadzone są działania zgodne ze Szkolnym Programem Profilaktyki. Aktualnie szkoła prowadzi działania mające na celu modyfikację Szkolnego Programu Profilaktyki zgodnie z Rozporządzenie MEN z dnia 18 sierpnia 2015 r. w sprawie zakresu i form prowadzenia w szkołach i placówkach systemu oświaty działalności wychowawczej, edukacyjnej, informacyjnej i profilaktycznej w celu przeciwdziałania narkomanii (*Dz. U. z 2015 r. , poz. 1249*)

Szkoła prowadzi systemowo zaplanowaną pracę nad budowaniem z uczniami i rodzicami relacji opartych na wzajemnym zaufaniu i poczuciu bezpieczeństwa. Współpraca umożliwia zgodne działanie szkoły i domu oraz wzmacnia ochronę uczniów wchodzących w okres dojrzewania przed zagrożeniami związanymi z używaniem substancji psychoaktywnych. Założenia te, oparte są na strategii profilaktyki uniwersalnej, dzięki której podejmowane w szkole oddziaływania służą zmianie postaw i zachowań dziecka, zmianie stosowanych w domu strategii wychowawczych, stymulowania dziecka w rozwoju, poznawaniu jego możliwości, odkrywaniu zainteresowań oraz pomoc w indywidualnych strategiach uczenia się.

Szkoła realizowała projekt finansowany ze środków unijnych „Fascynujący świat Nauki i Technologii”, w czasie którego, realizowane były dodatkowe zajęcia, umożliwiające poszerzanie wiedzy, odkrywaniu nowych zainteresowań oraz rozwijaniu twórczego myślenia.

W szkole podejmowane są również działania skierowane dla uczniów i rodziców związane z promowaniem Europejskiego Kodeksu Walki z Rakiem (szkoła promująca zalecenia Europejskiego Kodeksu Walki z Rakiem).

W zakresie profilaktyki szkoła współpracuje z instytucjami-policją, kuratorami rodzinnymi, Sądem Rodzinnym w Brzegu, pracownikami socjalnymi, Poradnią Psychologiczno-Pedagogiczną w Brzegu.

W zakresie potrzeb szkoły – przeszkolenie wychowawców w programie „Szkoła dla rodziców”, przeszkolenie psychologa i pedagoga w II stopniu Programu ART, przeszkolenie wychowawców w ART.

Dyrektor Szkoły

Publiczna Szkoła Podstawowa w Łosiowie.

Nauczyciele, pedagog, psycholog, logopeda szkolny oraz wszyscy pracownicy szkoły prowadzą działania na rzecz przeciwdziałania szkole zjawiskom kontaktów uczniów z alkoholem, narkotykami oraz innymi używkami (np. nikotyną) poprzez:

- wprowadzenie elementów z programu „Spójrz inaczej” do programu wychowawczego klas,
- organizowanie dla uczniów spektakli profilaktycznych,
- prowadzenie zajęć psychoedukacyjnych przez psychologa i pedagoga szkolnego z wykorzystaniem słuchowisk, filmów, książek o tematyce wychowawczej i profilaktycznej,
- realizowanie programu „ Nie pal przy mnie proszę” w kl. III oraz programu „Znajdź właściwe rozwiązanie” w kl. VI,
- prowadzenie zajęć sportowych z tenisa stołowego i piłki ręcznej, piłki nożnej (4 razy w tygodniu po 2 godz.),
- prowadzenie zajęć pozalekcyjnych (historyczne, muzyczne, plastyczne, religijne, zajęcia wychowania do życia w rodzinie),
- organizowanie spotkań z funkcjonariuszami policji na temat bezpieczeństwa dzieci na drogach oraz o konsekwencjach nie przestrzegania prawa wśród nieletnich,
- organizowanie konkursów plastycznych ostrzegającymi przed paleniem papierosów,
- zajęcia udzielania pierwszej pomocy dla uczniów klas I-III,
- realizacja programu „Trzymaj formę”,
- propagowanie zdrowego, racjonalnego żywienia poprzez apele, akcje, inscenizacje dla wszystkich uczniów szkoły.

Nasza szkoła nie znajduje się w bezpośrednim sąsiedztwie sklepów, w których sprzedawany jest alkohol. W obecnym roku szkolnym przeprowadziłam badania ankietowe w klasie szóstej dotyczące kontaktów z dopalaczami. Uczniowie uważają, że są to środki bardzo niebezpieczne dla zdrowia i życia, troje dzieci widziało osoby zażywające dopalacze. W porównaniu z danymi z lat ubiegłych stwierdzam, że zmniejszyła się liczba uczniów mająca bezpośredni kontakt z alkoholem, natomiast wzrasta liczba uczniów, która była świadkiem jak osoba nieletnia kupowała alkohol i papierosy (świadczy to o słabym respektowaniu prawa przez sprzedających).

Działaniami, które szkoła realizuje aby tworzyć warunki do zdrowego i bezpiecznego spędzania czasu są również:

- „przerwa na sportowo” prowadzona przez nauczycieli wychowania fizycznego,
- cykliczne wyjazdy na lodowisko w celu spędzania wolnego czasu poza miejscem zamieszkania,
- kreowanie zdrowego ,bezpiecznego i przyjaznego środowiska szkoły poprzez angażowanie uczniów w procesy podejmowania decyzji w szkole, aktywizacja samorządu uczniowskiego,
- upowszechnianie programów edukacyjnych i działań alternatywnych do zachowań ryzykownych, rozwijających umiejętności psychologiczne i społeczne uczniów , promowanie wolontariatu,
- doskonalenie umiejętności nauczycieli i specjalistów oraz innych pracowników szkoły w zakresie bezpiecznego funkcjonowania w szkole uczniów, w tym uczniów ze specjalnymi potrzebami edukacyjnymi, oraz prowadzenie edukacji uczniów w tym zakresie,
- tworzenie warunków do uspołeczniania szkoły w celu poszerzania współpracy z instytucjami i podmiotami, które mogą wspierać działania szkoły w środowisku lokalnym,
- doskonalenie nauczycieli z zakresu przeciwdziałania agresji i przemocy rówieśniczej, w tym cyberprzemocy, rozwiązywania konfliktów, podejmowania interwencji profilaktycznych, reagowania w sytuacjach kryzysowych,
- zagospodarowanie czasu wolnego dzieci, ze szczególnym zwróceniem uwagi na rozwijanie ich pasji i zainteresowań w ramach zajęć pozalekcyjnych i pozaszkolnych,
- przygotowanie przez szkołę procedury postępowania w sytuacjach szczególnych zagrożeń związanych ze środkami odurzającymi,
- upowszechnianie przeznaczonych dla uczniów materiałów edukacyjnych dotyczących odpowiedzialnego i bezpiecznego korzystania z nowych mediów,
- opracowanie i upowszechnianie materiałów informacyjnych dla rodziców dotyczących bezpiecznego korzystania z nowych mediów przez uczniów,
- wdrażanie programów edukacyjnych dla uczniów dotyczących bezpiecznego korzystania z Internetu oraz sposobów reagowania w sytuacjach zagrożenia,
- współpraca szkoły z instytucjami i podmiotami, które mogą wspierać działania szkoły na rzecz przeciwdziałania narkomanii w środowisku lokalnym,
- zagospodarowanie czasu wolnego ze szczególnym uwzględnieniem aktywności fizycznej w szkole i placówce oraz poza nią,
- zwiększenie kompetencji nauczycieli, wychowawców i innych pracowników szkoły i placówki oraz rodziców w zakresie zdrowego stylu życia.

Dyrektor szkoły

Gimnazjum w Lewinie Brzeskim.

Aby zapobiegać zjawiskom alkoholizmu i narkomanii w szkole prowadzimy zaplanowaną i przemyślaną profilaktykę mającą na celu zapoznanie uczniów z zagrożeniami, jakie niosą ze sobą wszelkiego rodzaju używki. Nasze działania kierujemy również do rodziców.

W szkole opracowany został Program Wychowawczy, którego częścią jest Szkolny Program Profilaktyczny. Jest on realizowany głównie przez wychowawców i pedagoga szkolnego podczas godzin wychowawczych. Dopasowany został do potrzeb i możliwości rozwojowych uczniów. Gimnazjaliści na zajęciach pozyskują wiedzę na temat środków uzależniających, wpływach społecznych, uczeniu się rozwiązywania konfliktów i problemów, poznawania i przyswajania umiejętności życiowych, poznają alternatywne formy spędzania

czasu wolnego. Nauczyciele dostarczają uczniom informacje o skutkach palenia tytoniu, picia alkoholu lub odurzania się narkotykami, co ma spowodować zmianę postaw i w konsekwencji zniechęcić i ustrzec przed podejmowaniem działań ryzykownych. Nauczyciele, wychowawcy, pedagog i psycholog szkolny zaspokajają również potrzeby psychologiczne uczniów oraz pomagają osiągnąć satysfakcję życiową poprzez ułatwianie angażowania się w działalność akceptowaną społecznie. Poradnictwo i doradztwo mają na celu wspieranie uczniów w sytuacjach kryzysowych. W ramach profilaktyki szkoła organizuje spotkania dla rodziców i uczniów z Policją i Poradnią Psychologiczno-Pedagogiczną w Brzegu. Szkoła promuje zdrowy tryb życia poprzez organizowanie sportowych zajęć pozalekcyjnych, spotkania ze znanymi sportowcami, organizację imprez sportowych oraz poprzez wykorzystanie zaplecza - siłownia na świeżym powietrzu, boisko „Orlik”. Gimnazjum współpracuje z różnymi instytucjami:

- Policją w Lewinie Brzeskim,
- Świetlicą Terapeutyczną w Lewinie Brzeskim,
- Miejsko-Gminnym Ośrodkiem Pomocy Społecznej.

Dyrektor Szkoły

Gimnazjum w Skorogoszczy.

W Gimnazjum w Skorogoszczy w zakresie zapobiegania kontaktu uczniów z alkoholem i narkotykami prowadzone są działania zgodne ze Szkolnym Programem Profilaktyki. Szkoła prowadzi systemowo zaplanowaną pracę nad budowaniem z uczniami i rodzicami relacji opartych na wzajemnym zaufaniu i poczuciu bezpieczeństwa. Współpraca umożliwi zgodne działanie szkoły i domu oraz wzmocni ochronę uczniów wchodzących w okres dojrzewania przed zagrożeniami związanymi z używaniem substancji psychoaktywnych. Założenia te, oparte są na strategii profilaktyki uniwersalnej.

Szkoła realizowała projekt finansowany ze środków unijnych „Razem po Wiedzę Edukację i Rozwój”, umożliwiający poszerzanie wiedzy, odkrywaniu nowych zainteresowań oraz rozwijaniu twórczego myślenia.

W szkole podejmowane są również działania skierowane dla uczniów i rodziców związane z promowaniem Europejskiego Kodeksu Walki z Rakiem (szkoła promująca zalecenia Europejskiego Kodeksu Walki z Rakiem) oraz propagowane są działania wolontariackie poprzez udział w programie „Dać im nadzieję”

W zakresie profilaktyki szkoła współpracuje z instytucjami-policją, kuratorami rodzinnymi, Sądem Rodzinnym w Brzegu, pracownikami socjalnymi, Poradnią Psychologiczno-Pedagogiczną w Brzegu. Prowadzone są spotkania uczniów z policjantami dotyczące odpowiedzialności prawnej.

Z informacji uzyskanych od uczniów oraz mieszkańców miejscowości wynika, że nie ma trudności z dostępnością narkotyków i alkoholu.

W zakresie potrzeb szkoły – przeszkolenie nauczycieli oraz rodziców w zakresie problematyki uzależnień prowadzonych przez specjalistów w tym zakresie.

Dyrektor Szkoły

Gimnazjum w Łosiuwie.

Gimnazjum w Łosiuwie przeciwdziała zjawiskom kontaktów uczniów z alkoholem i narkotykami oraz innymi substancjami psychoaktywnymi w następujący sposób.

- Prowadzone są zajęcia warsztatowe oraz indywidualne z zakresy profilaktyki antynikotynowej, przeciwdziałania alkoholizmu i narkomanii oraz wykorzystywania konstruktywnych sposobów radzenia sobie ze stresem oraz umiejętności asertywnych przez wychowawców klas, pedagoga i psychologa szkolnego.
- Prowadzone są zajęcia/warsztaty „Treningu Zastępowania Agresji”, którego celem jest dostarczenie młodym ludziom alternatywnych wobec agresji sposobów zachowania, z naciskiem na uczenie zachowań odważnych. Na zajęciach tych uczniowie ćwiczą 24 umiejętności prospołeczne, tj. unikanie kłopotów z innymi,, proszenie o pomoc, przygotowanie do trudnej rozmowy oraz trenują kontrolę złości. Zajęcia te prowadzone były w kl. I i II przez pedagoga i psychologa szkolnego.
- Prowadzone są zajęcia indywidualne i warsztatowe z zakresu doradztwa pedagogiczno-psychologicznego w ramach projektu unijnego „ Razem PO Wiedzę, Edukację, Rozwój”.
- Prowadzone są zajęcia psychoedukacyjne z programem „ Spójrz inaczej”, którego celem jest radzenie sobie, bez nadmiernego napięcia z rozwiązywaniem problemów, których dostarcza życie. Zrozumienie siebie, umiejętności współżycia z innymi ludźmi i znajdowanie w samym sobie oparcia w trudnych sytuacjach . Zajęcia te prowadzone były w kl. II, III przez wychowawców oraz pedagoga i psychologa szkolnego.
- Na godzinach wychowawczych, lekcjach biologii, wychowania fizycznego oraz zajęciach warsztatowych nauczyciele korzystają z zakupionych pomocy edukacyjnych (filmy edukacyjne, karty pracy), które uatrakcyjniają zajęcia i dostarczają bodźców wizualnych młodym ludziom, zwiększając ich wrażliwość i samoświadomość.

Dyrektor Szkoły

Gminny Program Profilaktyki i Rozwiązywania Problemów Alkoholowych przyjęty do realizacji na 2015 rok

Zadania	Formy Realizacji
Zwiększenie dostępności pomocy terapeutycznej i rehabilitacyjnej dla osób uzależnionych od alkoholu. Udzielanie rodzinom, w których występują problemy alkoholowe pomocy psychospołecznej i prawnej, a w szczególności ochrony przed przemocą w rodzinie.	Finansowanie Punktu Informacyjno-Konsultacyjnego w Lewinie Brzeskim, dla osób uzależnionych od alkoholu oraz członków ich rodzin, w tym wynagrodzenia osób zatrudnionych w Punkcie oraz koszty czynszu.
Prowadzenie profilaktycznej działalności informacyjnej i edukacyjnej w zakresie rozwiązywania problemów alkoholowych i przeciwdziałania narkomanii. Działania na rzecz dożywiania dzieci, pozalekcyjne zajęcia sportowe.	Działania profilaktyczne w szkołach i innych placówkach oświatowo-wychowawczych, w tym szkolenia uczniów, nauczycieli, rodziców w zakresie profilaktyki uzależnień, spektakle profilaktyczne, materiały edukacyjne i inne. Dofinansowanie kolonii letnich i półkolonii, zimowisk dla dzieci organizowanych na terenie miasta i gminy z programem profilaktycznym w zakresie problemów alkoholowych. Wyżywienie dzieci w Świetlicy Terapeutycznej. Wsparcie zajęć sportowych organizowanych przez szkoły.
Wspomaganie działalności instytucji, stowarzyszeń i osób fizycznych służącej rozwiązywaniu problemów alkoholowych.	Częściowe finansowanie Świetlicy Terapeutycznej w Lewinie Brzeskim. Szkolenia liderów grup samopomocowych (AA, Al.-anon) i innych osób działających na rzecz profilaktyki, współpraca z instytucjami, stowarzyszeniami i osobami działającymi w zakresie profilaktyki, w tym wypoczynku. Materiały biurowe, ulotki, broszury, podręczniki, inne wydatki.
Finansowanie działalności Gminnej Komisji Rozwiązywania Problemów Alkoholowych.	Wynagrodzenia za posiedzenia plenarne i pracę w zespołach roboczych, w tym Kontrola placówek prowadzących obrót napojami alkoholowymi na terenie gminy Lewin Brzeski, szkolenia członków Gminnej Komisji, badania osób w przedmiocie uzależnienia, wywiady środowiskowe.

Łącznie na realizację Gminnego Programu Profilaktyki i Rozwiązywania Problemów Alkoholowych w 2016 roku przewiduje się wydatkowanie kwoty 200.000 zł. zgodnie z planem finansowym jak niżej:

Finansowanie zadań gminnego programu na 2016 rok – dział 851	w tym rozdział	
	85154 - przeciwdziałanie alkoholizmowi	85153- przeciwdziałanie narkomanii
Umowy zlecenia – Punkty Konsultacyjny w Lewinie Brzeskim.	11.000	0
Czynsz – pomieszczenia Punktu Konsultacyjnego w Lewinie Brzeskim.	2.400	0
Środki na profilaktykę szkolną i pozaszkolną (umowy zlecenia, usługi, materiały)	15.000	0
Wypoczynek dzieci w tym organizowany przez Świetlicę Terapeutyczną w Lewinie Brzeskim – usługi transportowe i inne, materiały biurowe, wyżywienie, inne materiały (nagrody), wstępy na basen, do muzeum	30.000	0
Pozalekcyjne zajęcia sportowe – zakup usług i materiałów, umowy zlecenia,		8.000
Środki żywności dla dzieci w Świetlicy Terapeutycznej	10.000	0
Wynagrodzenie członków Gminnej Komisji, wynagrodzenie za wywiady środowiskowe osób uzależnionych	10.000	0
Usługi – badania biegłych sądowych	10.000	0
Usługi – szkolenia liderów grup samopomocowych, członków Gminnej Komisji, Policjantów i innych osób związanych z profilaktyką, pracowników socjalnych, zakup materiałów o charakterze profilaktycznym	3.600	0
Razem	92.000	8.000
Częściowe finansowanie Świetlicy Terapeutycznej	100.000	0
Razem	192.000	8.000
Ogółem dział 851	200.000	

Program jest realizowany przez Urząd Miejski w Lewinie Brzeskim, Wydział Oświaty i Spraw Społecznych we współpracy z gminnymi placówkami oświatowo-wychowawczymi oraz innymi instytucjami i organizacjami działającymi na rzecz pomocy rodzinie.

Uzasadnienie

Zgodnie z Ustawą o wychowaniu w trzeźwości i przeciwdziałaniu alkoholizmowi zadaniem własnym gminy jest podejmowanie działań związanych z problematyką uzależnienia od alkoholu oraz pomocy rodzinom dotkniętym skutkami nadużywania alkoholu. Działania te gmina podejmuje w oparciu o roczny Programu Profilaktyki i Rozwiązywania Problemów Alkoholowych. Przed opracowaniem programu należy dokonać diagnozy skali i skutków nadużywania alkoholu. Na realizację programu przeznaczone są środki, które gmina uzyskuje z opłat za korzystanie z zezwoleń na sprzedaż i podawanie napojów alkoholowych.

Diagnoza oraz treści zawarte w programie na rok 2016 opracowane zostały na podstawie informacji ze szkół z terenu gminy Lewin Brzeski oraz informacji OPS, Komisariatu Policji, Sądu Rejonowego, Poradni Odwykowej w Brzegu, Domu Dziecka w Skorogoszczy i Punktów Informacyjno-Konsultacyjnych dla osób uzależnionych i członków ich rodzin.

W programie uwzględniono następujące zadania:

- prowadzenie Punktu Informacyjno-Konsultacyjnego w Lewinie Brzeskim,
- działania na rzecz wypoczynku dzieci i młodzieży, w tym pozalekcyjnych zajęć sportowych,
- wsparcie placówek oświatowych w zakresie profilaktyki uzależnień,
- finansowanie Świetlicy Terapeutycznej w Lewinie Brzeskim,
- finansowanie zadań realizowanych przez Gminną Komisję Rozwiązywania Problemów Alkoholowych.