

Projekt

z dnia 9 grudnia 2016 r.

Zatwierdzony przez

UCHWAŁA NR
RADY MIEJSKIEJ W LEWINIE BRZESKIM
z dnia 2016 r.

w sprawie uchwalenia Gminnego Programu Profilaktyki i Rozwiązywania Problemów Alkoholowych na 2017 rok

Na podstawie Art. 4¹ ust. 1, 2 i 5 ustawy z dnia 26 października 1982 r. o wychowaniu w trzeźwości i przeciwdziałaniu alkoholizmowi (Dz. U. z 2016 r., poz. 847, zm. Dz.U. z 2015r. poz. 1893) Rada Miejska w Lewinie Brzeskim uchwała, co następuje :

§ 1. Przyjmuje się „Diagnozę zagrożeń wynikających z nadużywania alkoholu oraz ocenę skutków nadużywania alkoholu na terenie gminy Lewin Brzeski” stanowiącą załącznik Nr 1 do niniejszej uchwały.

§ 2. Uchwała się Gminny Program Profilaktyki i Rozwiązywania Problemów Alkoholowych na 2017 rok w brzmieniu stanowiącym załącznik Nr 2 do niniejszej uchwały.

§ 3. Członkom Gminnej Komisji Rozwiązywania Problemów Alkoholowych za pracę na posiedzeniach plenarnych i zespołach roboczych w roku 2017 przysługuje wynagrodzenie w wysokości 7 % minimalnego wynagrodzenia, o którym mowa w ustawie z dnia 10 października 2002 roku o minimalnym wynagrodzeniu za pracę (Dz. U. z 2015r. poz. 2008).

§ 4. Wykonanie uchwały powierza się Burmistrzowi Lewina Brzeskiego.

§ 5. Uchwała wchodzi w życie z dniem podjęcia z mocą obowiązującą od dnia 1 stycznia 2017r.

Opracował:
Wydział Oświaty i Spraw Społecznych

Przedkłada:
Burmistrz Lewina Brzeskiego

Załącznik do Uchwały Nr
Rady Miejskiej w Lewinie Brzeskim
z dnia.....2016 r.

DIAGNOZA
zagrożeń wynikających z nadużywania alkoholu
oraz
ocena skutków nadużywania alkoholu na terenie miasta i gminy
Lewin Brzeski

Miasto i Gmina Lewin Brzeski liczy 12.981 mieszkańców (na dzień 31.12.2015r.), z tej liczby w samym mieście zamieszkuje 5.718 osób, a w sołectwach 7.263 osoby. Sołectwa pod względem liczby mieszkańców są dość zróżnicowane – największe liczą ponad 1.000 mieszkańców (Łosiów 1.461, Skorogoszcz 1.096), najmniejsze liczą ponad 100 osób (Błażejowice 125, Jasiona 113, Leśniczówka 138, Buszyce 194). Pozostałe sołectwa liczą od 200 do 500 mieszkańców. W trzech miejscowościach znajdują się szkoły podstawowe i szkoły gimnazjalne, skupiające dzieci z kilku sąsiednich sołectw.

W PSP i w Gimnazjum w Lewinie Brzeskim uczy się 662 uczniów, w PSP i Gimnazjum w Łosiovie 224 oraz w PSP i w Gimnazjum w Skorogoszczy 193 uczniów (dane stan na 30.09.2016). Szkół ponadgimnazjalnych w mieście i gminie brak – młodzież dojeżdża do tych szkół głównie do Opola i do Brzegu.

Uchwałą z dnia 24 lutego 2009 roku Rada Miejska w Lewinie Brzeskim, ustaliła limit punktów sprzedaży napojów alkoholowych na 42 punkty, zwiększając ustaloną w 2000 roku liczbę punktów o 5 punktów (limitowana jest sprzedaż napojów zawierających powyżej 4,5 % alkoholu – z wyjątkiem piwa – przeznaczonych do spożycia poza miejscem sprzedaży).

Od 2001 roku limitowi podlega również sprzedaż napojów alkoholowych przeznaczonych do spożycia w miejscu sprzedaży, tzw. gastronomia. W miesiącu wrześniu 2001 roku Rada Miejska, dla terenu miasta i gminy Lewin Brzeski, ustaliła limit 20 punktów sprzedaży napojów alkoholowych przeznaczonych do spożycia w miejscu sprzedaży.

Bez ograniczeń może być sprzedawane piwo zarówno w handlu detalicznym i w gastronomii.

W 9 sołectwach, tj. w Buszycach, Stroszowicach, Nowej Wsi Małej, Golczowicach, Błażejowicach, Jasionie, Leśniczówce, Ptakowicach i Kantorowicach nie prowadzi się sprzedaży detalicznej limitowanych napojów alkoholowych, czyli wina i wódki.

W 8 z tych miejscowości, tj. w Buszycach, Stroszowicach, Nowej Wsi Małej, Golczowicach, Błażejowicach, Jasionie, Leśniczówce i Kantorowicach, nie jest również prowadzona sprzedaż piwa – **w miejscowościach tych w ogóle nie sprzedaje się alkoholu**.

W Ptakowicach sprzedawane jest wyłącznie piwo. W Przeczy, Sarnach Małych, Mikolinie, Borkowicach i Wronowie sprzedawane jest piwo i wino. W Różynie sprzedawane jest piwo i wódka.

W Lewinie Brzeskim, Łosiovie, Skorogoszczy z Chrósciną, Strzelnikach i Oldrzychowicach sprzedawane jest piwo, wino i wódka.

Miejscowość	Punkty sprzedaży		Razem	Liczba mieszkańc ^{ów} na 1 punkt w 2016 r.	Liczba mieszkańc ^{ów} w na 1 punkt w 2015 r.	Liczba mieszkańc ^{ów} w na 1 punkt w 2014 r.	Liczba mieszkańc ^{ów} w na 1 punkt w 2013 r.	Liczba mieszkańc ^{ów} w na 1 punkt w 2012r.	Liczba mieszkańc ^{ów} w na 1 punkt w 2011r.	Liczba mieszkańc ^{ów} w na 1 punkt w 2010r.	Liczba mieszkańc ^{ów} w na 1 punkt w 2009r.	Liczba mieszkańc ^{ów} w na 1 punkt w 2008r.
	wino	Wino+wódka										
Lewin Brz.	1	12	13	440	447	450	457	396	372	399	353	428
Łosiów	0	6	6	244	244	295	249	249	252	250	215	251
Skor.+Chrós.	0	4	4	353	352	354	479	482	483	484	484	362
Przecza	2	0	2	283	285	285	290	257	266	253	251	281
Buszyce	0	0	0	0	0	0	0	0	0	0	0	0
Strzelniki	0	1	1	360	376	379	387	379	378	375	372	377
Różyna	0	1	1	287	298	300	302	301	301	302	150	299
Sarny Małe	1	0	1	214	216	220	226	230	241	243	239	239
Stroszowice	0	0	0	166	0	0	0	172	174	0	178	163
Oldrzychow.	0	1	1	322	331	326	333	336	344	352	357	347
Nowa W.Mała	0	0	0	0	0	0	0	0	0	0	0	0
Mikolin	1	0	1	298	295	305	311	318	325	319	327	320
Kantorowice	0	0	0	0	0	320	302	305	294	285	280	283
Golczowice	0	0	0	0	0	0	0	0	231	234	238	237
Borkowice	1	0	1	379	0	374	371	380	371	379	380	383
Błażejowice	0	0	0	0	0	0	0	0	0	0	0	0
Jasiona	0	0	0	0	0	0	0	0	0	0	0	0
Wronów	1	0	1	147	151	156	161	164	167	172	175	182
Leśniczówka	0	0	0	0	0	0	0	0	0	0	0	0
Ptakowice	0	0	0	0	0	0	0	0	0	0	0	0

W Lewinie Brzeskim liczba punktów sprzedaży alkoholu nie zmieniła się - liczba mieszkańców przypadających na jeden punkt sprzedaży alkoholu limitowanego wynosi 440 osób.

W Łosiowie liczba punktów sprzedaży alkoholu również się nie zmieniła i tym samym liczba mieszkańców przypadających na punkt sprzedaży alkoholu wynosi 244 osoby.

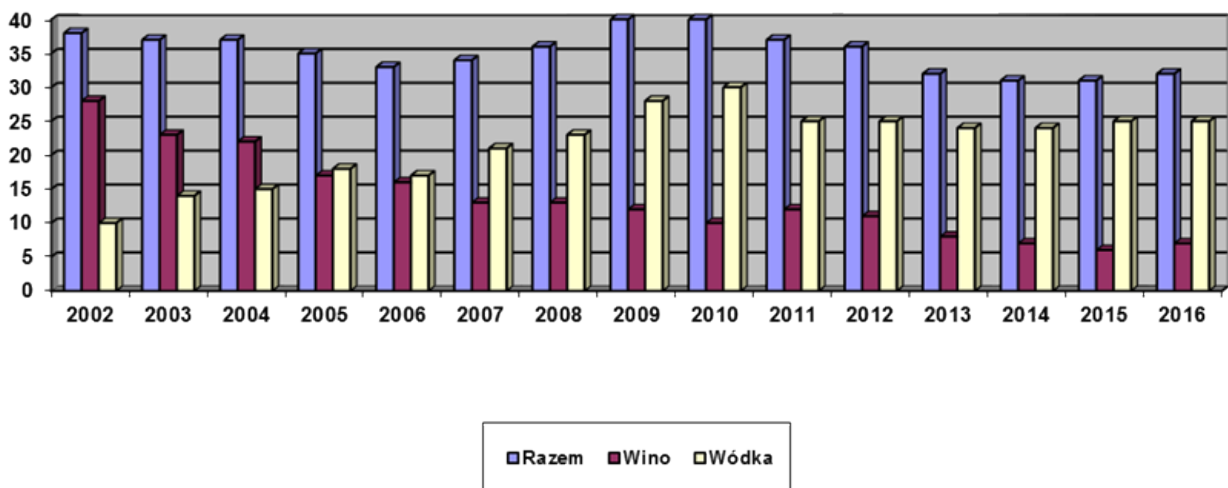
W Skorogoszczy i Chróście (łącznie) liczba punktów sprzedaży alkoholu nie zmieniła się i tym samym liczba mieszkańców przypadających na jeden punkt sprzedaży alkoholu pozostała na poziomie bliskim do roku ubiegłego.

W Stroszowicach i Borkowicach uruchomiono w 2016 roku punkty sprzedaży alkoholu i tym samym dostępność do alkoholu w tych miejscowościach wzrosła.

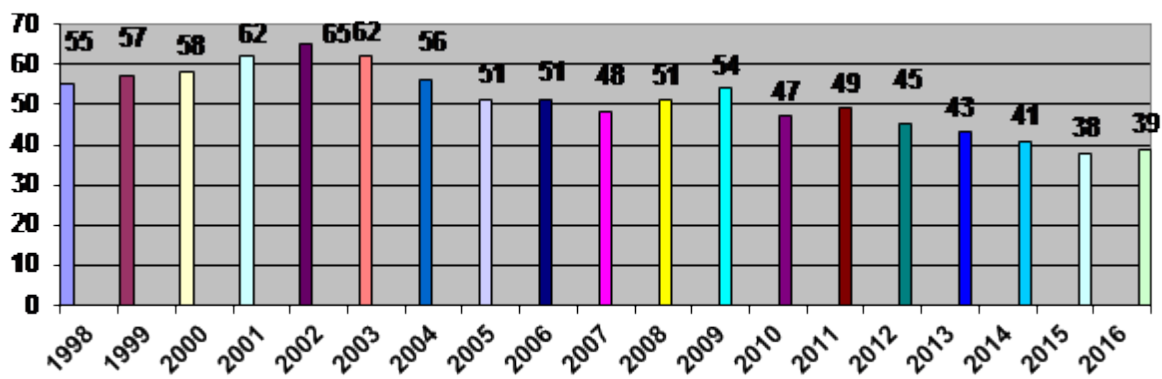
W pozostałych miejscowościach liczba mieszkańców na jeden punkt sprzedaży alkoholu limitowanego (wina i wódki) nie uległa w zasadzie zmianie – zmiany w tym zakresie wynikają ze zmian liczby ludności.

Analizując rodzaj wydanych zezwoleń na przestrzeni lat 2002 – 2016 roku widzimy wzrost wydawanych zezwoleń na wino i wódkę w porównaniu do zezwoleń na samo wino. Największy wzrost – o 5 zezwoleń – nastąpił w roku 2009. Stałą tendencją do 2010 roku było zwiększone zainteresowanie handlem alkoholami wysokoprocentowymi, tj. winem i wódką. W roku 2011 liczba wykorzystywanych zezwoleń na wino i wódkę zmniejszyła się o cztery zezwolenia, co można interpretować jako spadek zainteresowania spożywaniem napojów o najwyższej zawartości alkoholu, w roku 2012 liczba ta zmniejszyła się o jedno zezwolenie, w roku 2013 również o jedno zezwolenie. Liczba zezwoleń na sprzedaż wina w roku 2014 spadła do siedmiu. W roku 2015 zezwoleń tylko na wino wydanych jest 6, natomiast na wino i wódkę liczba ta wzrosła do 25. W roku 2016 wydano jedno zezwolenie na wino, zezwolenia na wino i wódkę pozostały na poziomie roku ubiegłego. Na przestrzeni całego ujętego okresu wyraźnie widać tendencję wzrostu wydawanych zezwoleń, a tym samym podmiotów (sklepów) korzystających z zezwoleń na wino i wódkę oraz tendencje malejącą jeśli chodzi o korzystanie z zezwoleń tylko na wino.

Rodzaj zezwoleń	Zezwolenia tylko na wino	Zezwolenia na wino i wódkę
2002 rok	28	10
2003 rok	23	14
2004 rok	22	15
2005 rok	17	18
2006 rok	16	17
2007 rok	13	21
2008 rok	13	23
2009 rok	12	28
2010 rok	10	30
2011 rok	11	26
2012 rok	11	25
2013 rok	8	24
2014 rok	7	24
2015 rok	6	25
2016 rok	7	25



Liczbę miejsc (adresów) na terenie naszej gminy, w których sprzedaje się lub podaje alkohol (w tym nie limitowane piwo oraz sprzedaż i podawanie alkoholi w gastronomii) w latach 1998-2016 przedstawia powyższy wykres. W roku 2016 liczba ta zwiększyła się do 39 miejsc sprzedaży alkoholu.



Jak widać od 2002 do 2007 roku następował spadek miejsc ogółem w których sprzedawało lub podawało się alkohol - o 3 miejsca w roku 2003, o 6 miejsc w roku 2004 i o 5 miejsc w 2005 roku. W roku 2006 liczba miejsc, w których sprzedawany lub podawany był alkohol nie uległa zmianie, natomiast w roku 2007 liczba ta spadła do 48 miejsc. W roku 2008 liczba miejsc, w których sprzedaje lub podaje się alkohol wzrosła do 51 jak w latach 2005 i 2006. W roku 2009 nastąpił dalszy wzrost liczby miejsc, w których sprzedaje lub podaje się alkohol. W roku 2010 nastąpił znaczny spadek liczby miejsc, w których sprzedaje lub podaje się alkohol – liczba ta osiągnęła najniższy od 1998 roku poziom 47 miejsc w gminie. W roku 2011 wzrosła do 49 miejsc, jednak w roku 2012 spadła do 45, w 2013 do 43 miejsc, w 2014 roku spadła do 41, a w 2015 do 38 miejsc osiągając najniższy poziom w omawianym okresie osiemnastu lat.

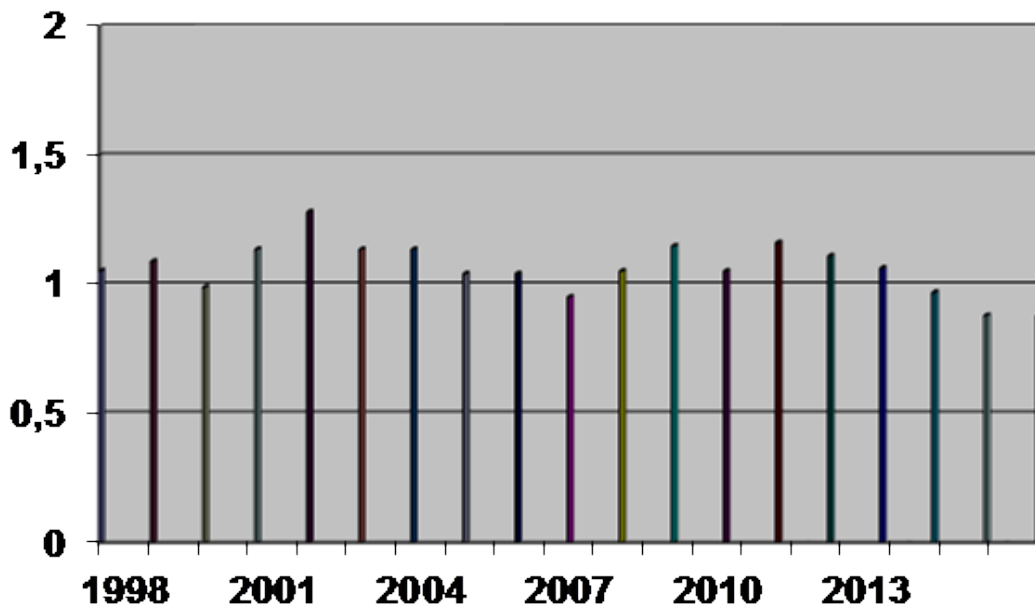
Szczegółowe dane w rozbięciu na poszczególne miejscowości wraz z obliczonym współczynnikiem DiA zawiera poniższa tabela.

Miejscowość	Liczba miejsc (adresów) sprzedaży w tym piwo i gastronomia	Liczba mieszkańców na miejsce (adres)	DiA 2016r ok	DiA 2015rok	DiA 2014rok	DiA 2013rok	DiA 2012rok	DiA 2011rok	DiA 2010rok	DiA 2009 rok	DiA 2008 rok
Lewin Brzeski	17	336	112	114	103	94	90	86	95	87	95
Łosiów	6	244	81	81	98	83	83	61	63	56	63
Skor. + Chróścina	6	235	78	78	79	96	96	97	97	69	69
Przecza	2	254	85	95	95	97	97	100	96	95	62
Buszyce	0	0	0	0	0	0	0	0	61	59	60
Strzelniki	1	360	120	125	126	129	126	126	125	124	126
Różyna	1	287	96	99	100	101	100	100	101	50	100
Sarny Małe	1	214	71	72	73	75	77	80	81	78	78
Stroszowice	0	0	0	0	0	0	57	58	0	59	54
Oldrzychowice	1	322	107	110	107	111	112	115	117	119	116
Nowa W. Mała	0	0	0	0	0	0	0	0	0	0	0
Mikolin	1	298	99	98	102	104	106	108	106	109	107
Kantorowice	0	0	0	0	107	101	102	98	95	93	94
Golczowice	0	0	0	0	0	0	0	77	78	79	79
Borkowice	0	0	0	0	125	124	127	124	126	127	128
Jasiona	0	0	0	0	0	0	0	0	0	0	0
Wronów	1	147	49	50	52	54	55	57	57	58	61
Ptakowice	1	268	89	90	92	94	94	94	95	94	83
Leśniczówka	0	0	0	0	0	0	0	0	0	0	0
Błajejowice	0	0	0	0	0	0	0	0	0	0	0

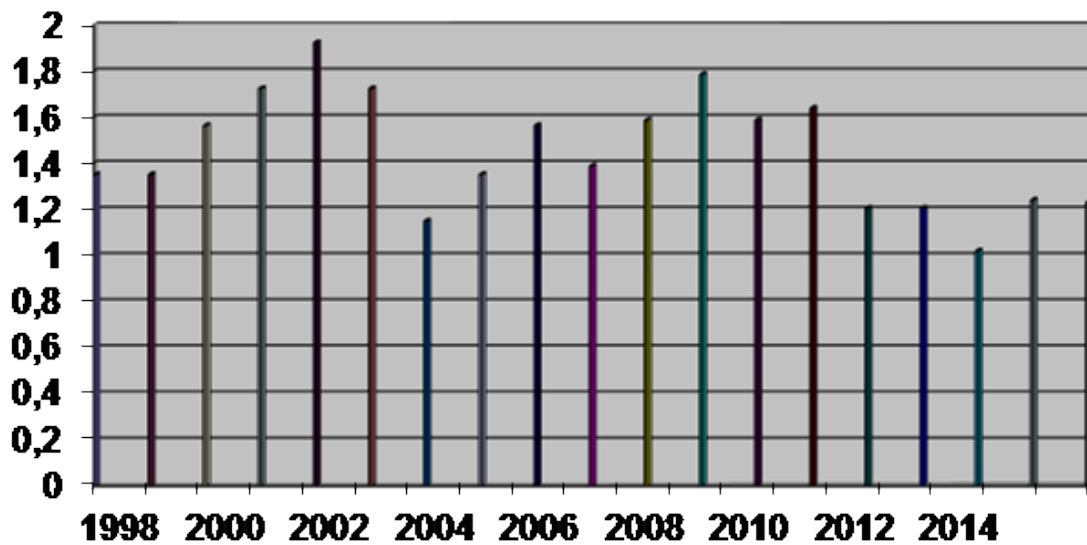
Dla celów analitycznych i porównawczych w ubiegłorocznych „Diagnozach” zastosowano tzw. współczynnik **dostępności dzieci do alkoholu – DiA (Dzieci i Alkohol)**. Współczynnik DiA liczony jest wg następującej zasady: liczba mieszkańców przypadająca na jedno miejsce sprzedaży alkoholu podzielona przez dwa daje liczbę dzieci w wieku od 0 do 18 lat (przy założonym modelu rodziny 2 + 2), po odrzuceniu 1/3 (niemowlęta i bardzo małe dzieci) otrzymujemy liczbę (dzieci) młodzieży przypadającej na jedno miejsce sprzedaży alkoholu. Jest to ta część naszych uczniów, która potencjalnie może mieć dostęp do alkoholu. Dziewięć ostatnich kolumn tabeli przedstawia tak wyliczone współczynniki DiA dla poszczególnych miejscowości w latach 2008-2016. Współczynnik ten informuje o tym, na ilu młodych mieszkańców danej miejscowości przypada jedno miejsce, w którym sprzedaje się alkohol. **Im współczynnik mniejszy, a więc im na mniejszą liczbę dzieci przypada jeden punkt sprzedaży alkoholu, tym łatwiejszy dostęp do alkoholu.**

W porównaniu z rokiem ubiegłym w br. nie zauważa się istotnych zmian współczynnika DiA dla poszczególnych miejscowości – najkorzystniejsze zmiany obserwujemy w Lewinie Brzeskim.

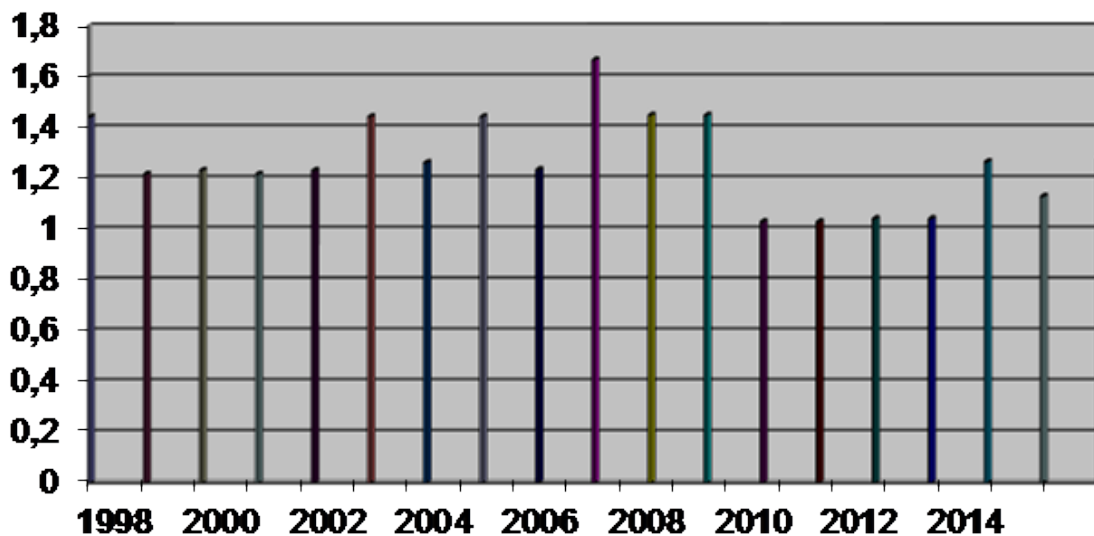
Poniższe wykresy przedstawiają, dla trzech największych miejscowości gminy, **odwrotność współczynnika DiA – wysoki słupek oznacza wysoką dostępność do alkoholu.**



1. Lewin Brzeski – od 2011 roku współczynnik DiA wskazuje na malejącą dostępność do alkoholu.



2. Współczynniki DiA dla Łosiowa wskazuje, że w roku 2014 zmniejszyła się dostępność do alkoholu, w roku 2015 i 2016 wzrosła do poziomu z lat 2012-2013.



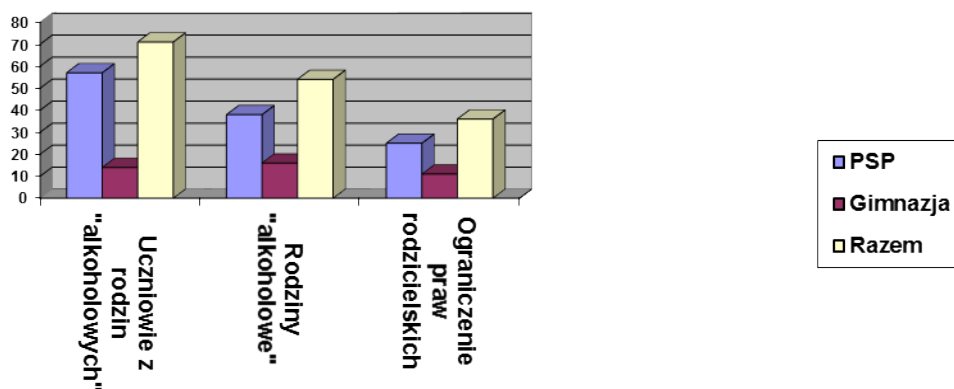
3. W roku 2014 wyraźnie zwiększyła się dostępność dzieci do alkoholu w Skorogoszczy-Chrósćinie, w 2015 zmniejszyła się, w 2016 zwiększyła przy czym jest to wynik zmian w liczbie ludności.

Zwiększenie dostępności do alkoholu nadal może się pogłębiać, gdyż sprzedaż piwa nie jest limitowana i liczba punktów handlujących piwem może ciągle wzrastać, a co się z tym wiąże, może wzrastać dostępność do alkoholu. Warto przy tym podkreślić, że ogólnopolskie badania wskazują na piwo jako napój inicjujący kontakty ogromnej większości młodych ludzi z alkoholem. Ponadto limit punktów na sprzedaż detaliczną alkoholu oraz na sprzedaż i podawanie w gastronomii nie został w pełni wykorzystany.

Sprawy rozpoznania problemów alkoholowych w środowisku domowym uczniów **szkół** z terenu miasta i gminy Lewin Brzeski przedstawia poniższa tabela. Warto przy tym zaznaczyć, że zdaniem dyrektorów szkół przedstawione dane liczbowe są zaniżone, z uwagi na ukrywanie tych spraw przez domy rodzinne uczniów.

Informacja o sytuacji rodzinnej uczniów.

Placówka	Liczba uczniów ogółem	Liczba uczniów z rodzin z problemem alkoholowym	Liczba rodzin dotkniętych problemem alkoholowym	Liczba uczniów doznających przemocy w rodzinie	Liczba rodzin z ograniczonymi prawami rodzicielskimi
Gimnazja	339	14 – 4,1 %	16	3 – 0,9 %	11
Szkoły Podstawowe	730	57 – 7,8 %	38	7 – 0,95 %	25
RAZEM	1 069	71 – 6,6%	54	10 – 0,94 %	36



Należy stwierdzić, że **co najmniej 71 uczniów postrzeganych jest przez szkoły jako dzieci żyjące w rodzinach z problemem alkoholowym**. Według rozeznania szkół w 54 rodzinach występują problemy z nadużywaniem alkoholu, a prawie 1 % uczniów doznaje w domach rodzinnych przemocy. Skala problematyki jest niewątpliwie większa, gdyż sprawy te są ukrywane zarówno przez dzieci jak i rodziców.

Rozpoznane przez szkoły kontakty naszych uczniów z alkoholem przedstawia poniższa tabela.

Kontakty uczniów z alkoholem				
Placówki	L. uczn.	Poza szkołą	Na dyskotecę szkolnej	Na dyskotecę poza szkołą
Gimnazja	339	33	0	0
Szkoły Podstawowe	730	0	0	0
RAZEM	1 069	33	0	0

Dyrektorzy zwracają uwagę na dość łatwą możliwość zakupu alkoholu przez młodzież, nagminne jest wykorzystywanie w tym celu starszych, pełnoletnich kolegów. Ponadto dyrektorzy stwierdzają, że uczniowie spożywają alkohol sporadycznie, na tzw. imprezach w domach rodzinnych, terenach otwartych (urodziny, parki, miejsca spotkań).

W październiku 2005 roku weszła w życie nowa ustawa o przeciwdziałaniu narkomanii. Ustawa nakłada na placówki oświatowe, w tym szkoły podstawowe, gimnazja i przedszkola, obowiązek realizacji zadań w zakresie przeciwdziałania narkomanii. Zadania te winny być realizowane w ramach środków własnych szkół i wsparcia środkami uzyskiwanymi za korzystanie z zezwoleń na sprzedaż alkoholu.

Według rozeznania szkół podstawowych ich uczniowie nie mieli kontaktu z narkotykami.

Gimnazja natomiast wykazały, że 12 uczniów miało kontakt z narkotykami, 11 uczniów z papierosami. Z ustaleń szkół wynika, że zazwyczaj jest to kontakt sporadyczny i ma miejsce na w czasie imprez, najczęściej w parkach, na imprezach młodzieżowych.

Dyrektorzy szkół nie stwierdzają zażywania substancji psychoaktywnych w szkole. Z ankiet przeprowadzanych w latach poprzednich w szkołach wynika, że zainteresowana młodzież może bez problemu nabyć narkotyki. Uczniowie mają kontakt głównie z marihuaną. Kontakty z narkotykami mają miejsce w czasie spotkań towarzyskich, często w umówionych i znanych zainteresowanej młodzieży miejscach (m. in. parki), w czasie wspólnych spotkań w domach uczniów.

Dyrektorzy szkół podkreślają konieczność ciągłej realizacji w ich placówkach programów profilaktycznych. W 2016 roku średnio w każdej z naszych szkół realizowano od 6 programów (działań) profilaktycznych. W działaniach tych uczestniczyło łącznie 3 117 uczniów, 189 nauczycieli oraz 477 rodziców. Podkreślić należy dużą różnorodność podejmowanych przez poszczególne szkoły działań o charakterze profilaktycznym. Warto podkreślić, że większość działań o charakterze profilaktycznym szkoły realizują w ramach własnych sił i środków. Trzeba tu też zauważyć, że we wszystkich placówkach zatrudnieni są psycholodzy i pedagodzy, którzy w ramach swoich obowiązków prowadzą szereg działań na rzecz uczniów trudnych, pochodzących ze środowisk zagrożonych demoralizacją. W roku 2016 ze środków gminnego programu profilaktyki rozwiązywania problemów alkoholowych, z rozdziału przeciwdziałanie narkomanii, przeprowadzono we wszystkich szkołach warsztaty profilaktyczne – dla wszystkich klas IV, V i VI szkół podstawowych – łącznie 15 oddziałów po 1 godzinie warsztatów, oraz dla wszystkich klas I – III w gimnazjach – łącznie 17 oddziałów. W ramach tego projektu przeprowadzono w każdej szkole spotkanie z rodzicami. Tematyka dla szkół podstawowych obejmowała „Bezpieczeństwo w sieci – cyberprzemoc i bezpieczne korzystanie z Internetu, w gimnazjach „Ja i moi rodzice – budowanie właściwych relacji pomiędzy rodzicami a dziećmi”.

Profilaktyka I-rzędowa polega w dużej mierze na tworzeniu wzorców aktywnego spędzania czasu wolnego, stąd też w roku 2016 w ramach środków Gminnego Programu Profilaktyki finansowano wyjazdy uczniów na sportowe zajęcia odbywające się poza terenem gminy oraz imprezy sportowo-rekreacyjne, okolicznościowe, organizowane przez poszczególne szkoły. Łącznie przy wsparciu środkami Gminnego Programu wyjazdami na różne zawody sportowe oraz udziałem w imprezach sportowo-rekreacyjnych (łącznie 33 imprezy) objęto 1 567 uczniów i 228 osób dorosłych. Szkoły korzystają również z innych źródeł finansowania realizowanych programów profilaktycznych – zajęcia takie organizowane są również w ramach projektów do których przystępują szkoły.

W działającej w Lewinie Brzeskim **Świetlicy Terapeutycznej** prowadzone są zajęcia opiekuńczo-wychowawcze oraz zajęcia edukacyjno-profilaktyczne i socjoterapeutyczne w mniejszych grupach. Grupy corocznie są tworzone w zależności od rozeznaczonych potrzeb dzieci, wynikających najczęściej z niedoborów wychowawczych domów rodzinnych. Działania swoje świetlica na bieżąco dostosowuje do potrzeb lokalnego środowiska dzieci.

Od maja 2003 roku w świetlicy zostały zorganizowane zajęcia popołudniowe dla grupy dzieci pochodzących z rodzin nadzorowanych przez kuratora sądowego – z problemem alkoholowym, niezaradnych życiowo, depresyjnych i niewydolnych wychowawczo – dzieci tych jest w br. 21, a zajęcia odbywają się od poniedziałku do piątku w godzinach od 15.30 do 18.00. Problem alkoholowy dotyczy tych rodzin w sposób bezpośredni lub pośredni prawie w 100 %. W świetlicy, poza wsparciem edukacyjno-wychowawczym (zajęcia logopedyczne, socjoterapeutyczne, koła zainteresowań, pomoc w nauce) dzieci mają zapewniony podwieczorek finansowany w ramach Gminnego Programu Profilaktyki i Rozwiązywania Problemów Alkoholowych. Dla dzieci są oraz rodziców organizowane są wspólne imprezy: ogniska, przedstawienia, wspólne kultywowanie tradycji, świetlica przygotowuje dla dzieci Śniadanie Wielkanocne, Wigilię. Dzieci raz w tygodniu mają zajęcia sportowe na Hali Gimnazjum. Świetlica podejmuje również bezpośrednią pracę z rodzinami tych dzieci. Dzieci i rodzice są objęci pomocą i wsparciem pedagoga i psychologa.

Ponadto do świetlicy uczęszcza tygodniowo 60 osobowa grupa dzieci korzystających z zajęć socjoterapeutycznych i świetlicowych – z grupy tej około 5 % dzieci pochodzi z rodzin z problemem alkoholowym. Poza zajęciami profilaktycznymi, prowadzonymi według specjalnie przygotowanych scenariuszy dostosowanych do potrzeb dzieci, w świetlicy prowadzone są zajęcia opiekuńczo-wychowawcze – dzieci spędzają czas po szkole, wspólnie bawią się, grają w gry planszowe, cymbergaja, piłkarzyki, odrabiają lekcje, przygotowują się do imprez okolicznościowych. Codziennie dla dzieci są organizowane warsztaty plastyczno-manualne. Zajęcia sportowe odbywają się na placu zabaw przed Świetlicą. Dzieci codziennie mogą korzystać w świetlicy z salki komputerowej.

Ponadto 56 osobowa grupa dzieci z miasta i gminy Lewin Brzeski korzysta stale w Świetlicy Terapeutycznej z terapii logopedycznej.

Rodzice korzystają w Świetlicy Terapeutycznej w Lewinie Brzeskim na bieżąco z poradnictwa logopedycznego, pedagogicznego i psychologicznego.

Ponadto od września 2016 roku organizujemy dla dzieci raz w miesiącu odpłatne wycieczki w sobotę (m. in. do gospodarstwa agroturystycznego, kina, teatru). W latach 2011 – 2015 Świetlica realizowała projekty ministerialne i wycieczki były bezpłatne. Ta forma edukacyjno-turystyczna cieszy się bardzo dużym zainteresowaniem (nawet odpłatna) ze strony rodziców i korzystających dzieci.

Na bazie Świetlicy Terapeutycznej w Lewinie Brzeskim od 2003 roku (z wyłączeniem roku 2007) organizowane są zajęcia feryjne w okresie zimowym i letnim. W okresie letnim są to dwa jednotygodniowe turnusy, z których korzysta 80 dzieci. W roku 2016 świetlica zorganizowała trzy jednotygodniowe turnusy wakacyjne (ze względu na ogromne zainteresowanie) – dla łącznej grupy 120 dzieci z terenu miasta i gminy Lewin Brzeski. Każdego dnia z uczestnikami prowadzone są programy edukacyjno-profilaktyczne. Atrakcją zajęć są wyjazdy na wycieczki poza Lewin Brzeski. Z zajęć feryjnych zimowych korzysta około 80 dzieci.

Według rozeznania pedagogów na zajęcia do świetlicy nie uczęszczają wychowankowie mający kontakty z substancjami psychoaktywnymi. Natomiast stwierdzono pojedyncze przypadki, gdzie problem z narkotykami występuje w rodzinach dzieci korzystających z zajęć w świetlicy.

Dyrektor Świetlicy postuluje aby w Ramach Gminnego Programu nadal finansować podwieczorek dla dzieci uczęszczających do świetlicy po południu oraz organizację wypoczynku w okresie ferii zimowych i letnich. Poza podwieczorkiem dla dzieci z rodzin dysfunkcyjnych bardzo korzystne będzie finansowanie wyjazdów na basen, do kina czy do teatru w trakcie roku szkolnego.

Na terenie gminy usytuowany jest **Dom Dziecka w Skorogoszczy** – wychowankowie Domu Dziecka uczęszczają do placówek oświatowych w Skorogoszczy. Dziesięcioro wychowanków Domu Dziecka wywodzi się z rodzin mieszkających na terenie gminy, z tego siedmioro z domów rodzinnych, w których nadużywany był alkohol. W ocenie dyrektora punkty prowadzące sprzedaż alkoholu na terenie Skorogoszczy nie sprzedają alkoholu nieletnim – widać więc tu poprawę, gdyż w poprzednich latach zwracano uwagę na łatwy dostęp młodzieży do alkoholu i nikotyny.

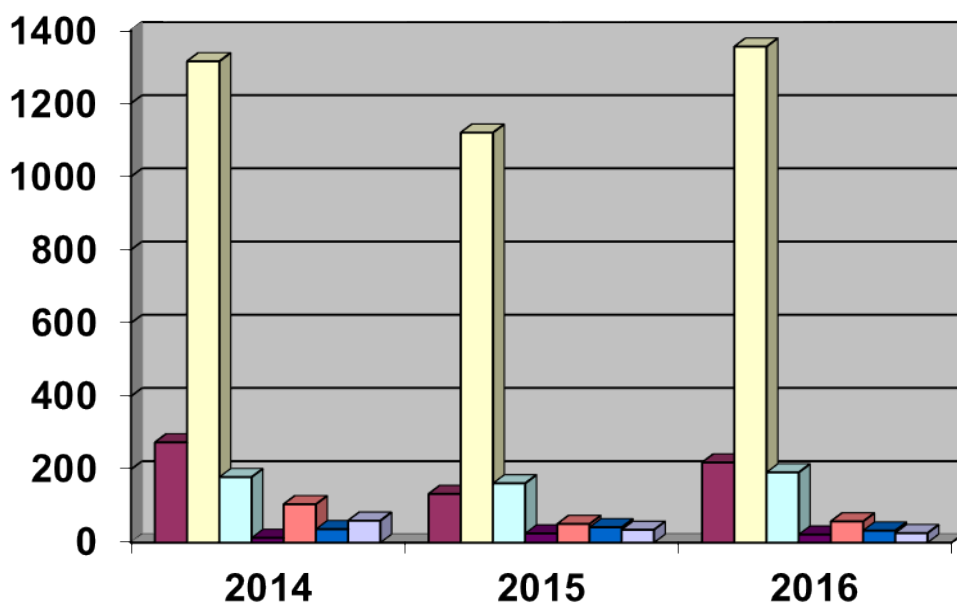
Dyrektor postuluje aby w 2017 roku zabezpieczyć środki finansowe na wypoczynek letni dla dzieci pochodzących z gminy Lewin Brzeski i wywodzących się z rodzin z problemem alkoholowym.

Dane Miejsko-Gminnego Ośrodka Pomocy Społecznej w Lewinie Brzeskim przedstawiają się jak niżej:

- 114 osób uzależnionych jest od alkoholu,
- w 167 rodzinach występuje problem z nadużywaniem alkoholu.

Wydatki, które OPS może powiązać w 2016 roku z nadużywaniem alkoholu oraz pomocą rodzinom dotkniętym alkoholizmem szacuje się na kwotę 375 000 zł **318 000 zł** (w 2004 roku -170.000 zł, w 2005 roku -210.000 zł, 2006 roku -230.000 zł, w 2007 roku -285.000 zł, w 2008 roku -290.000 zł, w 2009 roku -360 000 zł, w 2010 -510 000 zł, w 2012 – 580.000zł., w 2013 – 456 000 zł, w 2014 – 360 000zł, w 2016 – 375 000zł). Największą pomoc OPS adresuje do dzieci – finansowanie obiadów. Ponadto osoby uzależnione objęte są pomocą w formie świadczeń w naturze – posiłki, zakup leków, odzieży, opału na zimę. Z osobami uzależnionymi OPS podpisuje kontrakty, w których uzależnieni zobowiązują się do podjęcia leczenia – wywiązywanie się z kontraktu ma wpływ na udzielaną pomoc. W uzgodnieniu z Gminną Komisją Rozwiązywania Problemów Alkoholowych osobom uzależnionym finansowane są dojazdy do ośrodków leczenia odwykowego. Pracownicy socjalni w zakresie pomocy osobom uzależnionym i ich rodzinom współpracują z Gminną Komisją, Punktem konsultacyjnym, pedagogami szkolnymi, Sądem, Policją, Świetlicą Terapeutyczną oraz poradniami i ośrodkami uzależnień. OPS stale wspiera rodziny, których członkowie są uzależnieni od narkotyków – w roku 2016 M-G OPS udzielał pomocy dwóm osobom uzależnionym od narkotyków.

Zgodnie z informacją **Komisariatu Policji w Lewinie Brzeskim** w okresie trzech kwartałów 2016 roku ujawniono 219 interwencji domowych związanych z nadużywaniem alkoholu (2015r. – 133 interwencje, 2014r. – 274 interwencje). W 22 przypadkach wszczęto procedurę „Niebieskiej Karty” (2015r. – 25 Kart, 2014r. – 13 Kart) Interwencji w miejscach publicznych, gdzie ład i porządek zakłócały osoby po spożyciu alkoholu, było 1 355 (2015r. – 1 120 interwencji, 2014r. – 1 315 interwencji). Do wytrzeźwienia doprowadzono 58 osób (2015r. – 51 osób, 2014r. – 105 osób). Spożywanie alkoholu w miejscach publicznych ujawniono w 192 przypadkach (2015r. – w 162 przypadkach, 2014r. – w 179 przypadkach). Osób nietrzeźwych kierujących pojazdami ujawniono 33 (2015r. – 42, 2014r. – 37), nietrzeźwych rowerzystów ujawniono 26 (2015r. – 35, 2014r. – 60).



- Interwencje domowe
- Interwencji w miejscach publicznych
- Spożywanie alkoholu w miejscach publicznych
- Niebieskie Karty
- Osoby odwiezione do izby wytrzeźwień
- Nietrzeźwi kierowcy
- Nietrzeźwi rowerzyści

Należy podkreślić, że podane wyżej informacje liczbowe dotyczą trzech kwartałów 2016 roku. Skala interwencji w miejscach publicznych wobec osób nietrzeźwych jest bardzo wysoka – wzrosła w porównaniu z rokiem ubiegłym i jest to statystycznie około 4-ry interwencje każdego dnia. Każdego tygodnia w okresie roku jedna osoba jest odwieziona na Izbę wytrzeźwień. W okresie dwóch dni mają miejsce trzy interwencje domowe związane z nadużywaniem alkoholu – są to najczęściej awantury i kłótnie, często związane z przemocą fizyczną i psychiczną, prawie zawsze mają wpływ demoralizujący na młodszych członków rodzin. Bardzo demoralizujący wpływ na dzieci i młodzież ma również spożywanie alkoholu w miejscach publicznych.

Ogólnie należy stwierdzić, że w wykazanych kategoriach nastąpił w porównaniu z rokiem ubiegłym wzrost ujawnianych niekorzystnych zdarzeń – tendencja spadkowa dotyczy wszczynania procedury Niebieskiej Karty oraz zatrzymań osób nietrzeźwych kierujących pojazdami i rowerami. Zmalała również do roku poprzedniego liczba ujawnionych zachowań takich jak: znęcanie (11, było 28), groźby karalne (7, było 11), rozboje (2, było 4), przestępstwa narkotykowe (5, było 20).

Z telefonicznej informacji przekazanej przez **Sąd Rejonowy w Brzegu, Kuratora Sądowego** wynika, że w roku 2016 z terenu gminy Lewin Brzeski zobowiązano do podjęcia leczenia odwykowego 19 osób, w tym 13 zamieszkałych w mieście Lewin Brzeski, 6 na terenach wiejskich. W toku na dzień 7 grudnia jest jeszcze 7 postępowań. W 2016 roku Sąd prowadzi 5 spraw dotyczące kontaktów nieletnich z narkotykami – 3 nieletnich zamieszkuje miasto Lewin brzeski, 2 teren naszych sołectw.

Informacje o udzielanej mieszkańcom gminy Lewin Brzeski pomocy przez **Poradnię Leczenia Uzależnień w Brzegu** przedstawiają się jak niżej:

- Lewin Brzeski – 8 osób uzależnionych, w tym 7 kobiet uzależnionych od alkoholu, 3 osoby współuzależnione, wszystkie te osoby nie ukończyły terapii,

· z pozostałych miejscowości z Poradnią w 2016 roku nawiązało kontakt ogółem 18 osób (w roku ubiegłym 15), z tego 1 osoba ukończyła terapię, 4 osoby kontynuują leczenie, a 13 osób przerwało terapię.

Jak informuje Poradnia z grupy osób z gminy Lewin Brzeski 4 osoby są samotne i bez dzieci, 3 kobiety samotnie wychowują dzieci.

W aktach **Gminnej Komisji Rozwiązywania Problemów Alkoholowych** znajduje się obecnie 7 aktualnych wniosków o podjęcie przez Komisję czynności zmierzających do leczenia choroby alkoholowej. Wszystkie wnioski zostały złożone w 2016 roku – jeden w lutym, cztery we wrześniu, jeden w październiku i jeden w listopadzie. Dwa wnioski złożyły matki osób uzależnionych, cztery wnioski wpłynęły od Zespołu Interdyscyplinarnego ds. Przeciwdziałania Przemocy w Lewinie Brzeskim, jeden złożył Kurator Sądowy.

Na dzień 8 grudnia 2016 roku Komisja odbyła 6 plenarnych posiedzeń, na których opiniowała wnioski o wydanie zezwoleń na sprzedaż i podawanie alkoholu oraz, po analizie poszczególnych spraw, na dwóch posiedzeniach podejmowała decyzje o skierowaniu wniosków do Sądu Rejonowego w Brzegu w sprawie orzeczenia obowiązku leczenia odwykowego. W roku ubiegłym posiedzeń plenarnych było 12, jednak od roku 2016 nie podlegają zaopiniowaniu wnioski o wydanie jednorazowych zezwoleń na sprzedaż i podawania alkoholu, stąd też zmniejszyła się wyraźnie liczba posiedzeń plenarnych.

Zespół ds. kontaktów z osobami uzależnionymi na 5 posiedzeń zaprosił 30 osób na rozmowy w sprawie dobrowolnego podjęcia terapii – na rozmowy stawilo się 14 osób. W roku 2016 Komisja skierowała 10 wniosków do Sądu celem orzeczenia obowiązku poddania się leczeniu odwykowemu. Na ostatnim posiedzeniu w dniu 8 grudnia 2016r. Komisja postanowiła skierować wnioski do Sądu wobec następnich 6-ciu osób. Wnioski do Sądu są kierowane w przypadku odmowy dobrowolnego podjęcia leczenia odwykowego. Szczególnie gdy w rodzinie uzależnionych wychowują się nieletnie dzieci i zamieszkują osoby starsze komisja przyśpiesza swoje działania i po jednokrotnym wezwaniu, na które nie stawia się osoba uzależniona podejmowana jest decyzja o skierowaniu wniosku o leczenie odwykowe do Sądu. W trzynastu przypadkach komisja zleciła przeprowadzenie wywiadu środowiskowego, co znacznie przyspiesza postępowanie sądowe i ułatwia motywowanie uzależnionych do podejmowania dobrowolnej terapii. Wobec jednej osoby komisja odstąpiła od prowadzonego postępowania z uwagi na skuteczne podjęcie dobrowolnej terapii, w przypadku drugiej osoby odstąpiono od prowadzenia postępowania z uwagi na nie uzasadnione i uporczywe składanie wniosków przez byłą małżonkę, gdy nadużywania alkoholu nie potwierdzają wywiady środowiskowe oraz informacje Policji.

Skalę problematyki alkoholowej można ocenić również, analizując dane **Punktu Informacyjno-Konsultacyjnego w Lewinie Brzeskim** za okres od 1 grudnia 2015r. do 30 listopada 2016r.

W Punkcie jest zatrudniony certyfikowany specjalista psychoterapii uzależnień.

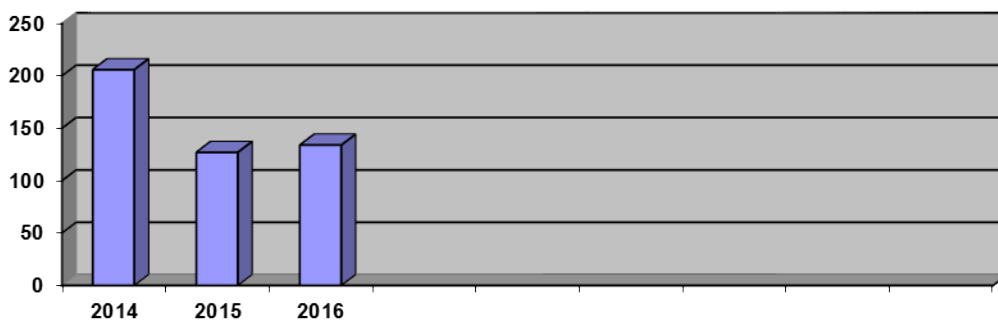
Godziny pracy Punktu - wtorek, godzina 16.00 – 19.00

Punkt Informacyjno-Konsultacyjny w Lewinie Brzeskim mieści się w Domu Kultury w Lewinie Brzeskim na parterze.

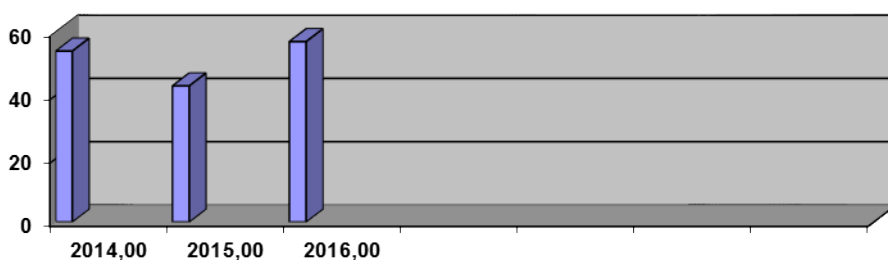
Zakres pracy Punktu: psychoprofilaktyka, psychoedukacja, poradnictwo, wspieranie w trudnych sytuacjach życiowych, rozmowy diagnostyczno-motywujące z osobami uzależnionymi od alkoholu, współuzależnionymi oraz z dziećmi z rodzin z problemem alkoholowym, kierowanie według właściwości do specjalistycznych placówek, praca z ofiarami przemocy domowej, udzielanie porad dla osób uzależnionych od narkotyków oraz dla rodziców dzieci eksperymentujących z narkotykami.

Liczba udzielonych porad –134, zgłosiło się 57 osób.

Zestawienie udzielonych porad w Punktach w latach 2008-2016 przedstawia poniższy wykres.



Liczbę osób, z które kontaktowały się z pracownikami Punktu odpowiednio w latach 2014, 2015 i 2016 przedstawia poniższy wykres.



Po pomoc do punktu zgłaszają się głównie uzależnione od alkoholu (28 osób, w tym 19 kobiet i 9 mężczyzn), osoby współuzależnione od alkoholu (12 kobiet), osoby z syndromem DDA (4 kobiety), 3 osoby w związku z używaniem narkotyków (1 osoba uzależniona i 2 osoby, członkowie rodziny) oraz osoby w sprawach związanych z przemocą domową, z problemami wychowawczymi i rodzinnymi (10 osób).

Informacje szkół o podejmowanych działaniach profilaktycznych.

Publiczna Szkoła Podstawowa w Lewinie Brzeskim.

Szkoła od lat prowadzi działania profilaktyczne poprzez realizację programów takich jak: „Spójrz inaczej”, „Przyjazna szkoła”, „Nie pal przy mnie proszę” oraz „Znajdź właściwe rozwiązanie”. Uczniowie klas III brali udział w konkursie plastycznym zorganizowanym przez PPIS w Brzegu nt. przeciwdziałania paleniu tytoniu – 2 uczniów zostało nagrodzonych.

Działania profilaktyczne obejmują także dodatkowe zajęcia prowadzone przez pedagoga i psychologa szkolnego dotyczące integracji, komunikacji, przeciwdziałania agresji i przemocy, promowanie zdrowego stylu życia.

Na zajęciach z „Wychowania do życia w rodzinie” w klasach piątych i szóstych pedagog szkolny realizuje tematy związane z wszelkimi używkami i ich wpływie na młody organizm. Uczniowie mają możliwość obejrzenia filmów edukacyjno-profilaktycznych dotyczących skutków nadużywania środków odurzających.

W ramach środków własnych uczniowie klas VI i V uczestniczyli w spektaklu profilaktycznym nt. „Twój wybór”.

W tym roku szkolnym nasi uczniowie mieli możliwość skorzystania również z warsztatów prowadzonych przez psychologa p. Darię Marszczak z Centrum Rozwoju i Wsparcia na temat związany z bezpiecznym korzystaniem z internetu i cyberprzemocy.

Szkoła nie posiada informacji na temat spożywania przez naszych uczniów alkoholu na terenie szkoły oraz jaki wpływ ma na to bliskie sąsiedztwo sklepu spożywczego, w którym jest w sprzedaży alkohol. Jednak po weekendach da się zauważyć, że na terenie szkolnym znajdują się pozostałości po spożyciu alkoholu przez dorosłych (puszki, butelki).

Potrzeby szkoły w zakresie konkretnych zadań związanych z działaniami profilaktycznymi są duże. Co roku staramy się, aby nasi uczniowie mogli brać udział w warsztatach i przedstawieniach

o treściach profilaktyczno-wychowawczych . Wszystkie działania profilaktyczno-wychowawcze prowadzimy w ramach środków własnych oraz pomocy, takich instytucji jak Państwowy Powiatowy Inspektorat Sanitarny w Brzegu (materiały i programy do prowadzenia zajęć).

Nadal chcielibyśmy, aby nasi uczniowie mogli uczestniczyć w warsztatach i teatrach profilaktycznych, ponieważ jest to forma atrakcyjna i przemawiająca w prosty i ciekawy sposób do młodego odbiorcy.

Środki na profilaktykę wykorzystalibyśmy na filmy edukacyjne, warsztaty, teatry profilaktyczne oraz realizację programów profilaktyczno-edukacyjnych.

Dyrektor Szkoły

Publiczna Szkoła Podstawowa w Skorogoszczy.

W Publicznej Szkole Podstawowej w Skorogoszczy w zakresie zapobiegania uzależnieniom prowadzone są działania zgodne ze Szkolnym Programem Profilaktyki.

Szkoła prowadzi systemowo zaplanowaną pracę nad budowaniem z uczniami i rodzicami relacji opartych na wzajemnym zaufaniu i poczuciu bezpieczeństwa. Współpraca umożliwia zgodne działanie szkoły i domu oraz wzmacnia ochronę uczniów przed zagrożeniami związanymi z używaniem substancji psychoaktywnych.

Realizowane są zajęcia z uczniami związane z programem Chronimy Dzieci (ochrona dzieci przed przemocą ze strony osób dorosłych oraz rówieśników) oraz podjęto działania mające na celu opracowanie standardów ochrony dzieci przed krzywdzeniem.

Nawiązana została ścisła współpraca z Rzecznikiem Praw Dziecka, prowadzona jest edukacja z zakresu praw dziecka oraz zrealizowano zajęcia związane z Dniem Godności.

Realizowane są różnorodne zajęcia mające na celu rozwijanie zainteresowań uczniów, wzmacnianie ich poczucia własnej wartości.

W zakresie profilaktyki szkoła współpracuje z instytucjami-policją, kuratorami rodzinnymi, Sądem Rodzinnym w Brzegu, PCPR oraz pracownikami socjalnymi, Poradnią Psychologiczno-Pedagogiczną w Brzegu.

W zakresie potrzeb szkoły – przeszkolenie wychowawców w rekomendowanym programie profilaktycznym np. Program Domowych Detektywów (szkolny program profilaktyki uniwersalnej dla uczniów w wieku 10-12 lat oraz ich rodziców i nauczycieli ukierunkowany na zapobieganie inicjacji alkoholowej) oraz cykliczne warsztaty dla rodziców prowadzone przez specjalistę z zewnątrz.

Dyrektor Szkoły

Publiczna Szkoła Podstawowa w Łosiowie.

Szkoła prowadzi szeroką działalność wychowawczą, edukacyjną, informacyjną i profilaktyczną na rzecz przeciwdziałania pojawieniu się zachowań ryzykownych związanych z używaniem środków odurzających, substancji psychoaktywnych, środków odurzających, nowych substancji psychoaktywnych przez uczniów naszej szkoły, w szczególności charakteryzujących się nieprzestrzeganiem przyjętych dla danego wieku zwyczajowych norm i wymagań, niosących ryzyko negatywnych konsekwencji dla zdrowia fizycznego i psychicznego oraz jego otoczenia społecznego.

Działania prowadzone są poprzez:

- prowadzenie elementów programu „Spójrz inaczej” na godzinach wychowawczych
- organizowanie przedstawień profilaktycznych dla uczniów
- organizacja turniejów, rozgrywek sportowych angażująca zarówno dzieci jak i rodziców
- organizacja pikników rodzinnych z okazji podsumowania roku sportowego
- stała współpraca z pielęgniarką szkolną w zakresie ochrony zdrowia
- spotkania z dietetykiem, wyjaśniające zasady zdrowego żywienia oraz korzyści płynące ze stosowania się do tych reguł
- organizacja dodatkowych zajęć sportowych z różnych dyscyplin sportowych, celem tworzenia możliwości uczniom odnalezienia pasji sportowej
- organizacja rozgrywek między klasowych na długich przerwach w szkole przez cały rok szkolny
- organizacja kółek zainteresowań w szkole

- stworzenie możliwości udziału uczniom w konkursach z różnych dziedzin (recytatorskich, piosenki, plastycznych ,etc.)
- organizacja pokazu talentów uczniów naszej szkoły we współpracy z rodzicami
- organizacja udziału uczniów w akcjach wolontariatu organizowanych przez różne instytucje i ośrodki
- angażowanie uczniów w akcje służące społeczności lokalnej –sprzątanie świata ,zbiórka makulatury ,surowców wtórnych ,góra grosza, udział w akcji „Szlachetna paczka ‘, „Przytul psisko”
- rozwijanie pasji do czytania z programu typu: „Narodowy Program Rozwoju Czytelnictwa”
- rozwijanie pasji krajoznawczych we współpracy z PTTK
- współpraca z klubami sportowymi
- udział w programach : „Owoce i warzywa w szkole”, „ Mleko w szkole”, „Żółty talerz ‘, „Trzymaj formę ‘, „Zdrowo jem, więc wiem”, „Ochrona bioróżnorodności biologicznej”
- udział uczniów, rodziców w festynach charytatywnych na rzecz pomocy osobom potrzebującym
- przeprowadzenie interaktywnych lekcji na temat cyberprzemocy
- organizacja spotkań z funkcjonariuszami policji na temat bezpieczeństwa dzieci na drogach oraz o konsekwencjach nie przestrzegania prawa wśród nieletnich
- organizacja zajęć z zakresu udzielania pierwszej pomocy w szkole
- propagowanie zdrowego, racjonalnego żywienia poprzez apele, akcje, przygotowywanie ulotek na podstawie materiałów publikowanych przez MEN, Instytut Żywności i Żywienia

Publiczna Szkoła Podstawowa w Łosiowie nie znajduje się w pobliżu sklepów, w których sprzedawany jest alkohol. Na podstawie badań ankietowych można stwierdzić, iż zmniejsza się liczba uczniów mająca bezpośredni kontakt z alkoholem, natomiast wzrasta liczba uczniów, która była świadkiem jak osoba nieletnia kupowała alkohol i papierosy.

Dyrektor szkoły

Gimnazjum w Lewinie Brzeskim.

W Gimnazjum w Lewinie Brzeskim w zakresie zapobiegania zjawiskom alkoholizmu i narkomanii wśród uczniów prowadzone są działania zgodne ze Szkolnym Programem Profilaktyki i Szkolnym Programem Wychowawczym. Programy realizowane są głównie przez wychowawców, pedagoga i psychologa szkolnego podczas godzin wychowawczych. Uczniowie naszej szkoły podczas prowadzonych zajęć pozyskują wiedzę na temat działania środków odurzających i ich wpływu na organizm człowieka. Uczą się rozwiązywania konfliktów, sposobów radzenia sobie ze stresem, zachowań asertywnych. Uczniowie podczas zajęć mają również okazję do zapoznania się z alternatywnymi metodami spędzania czasu wolnego. Nauczyciele podczas lekcji chemii, biologii dostarczają uczniom informacji o skutkach palenia tytoniu, picia alkoholu i odurzania się substancjami psychoaktywnymi, co w efekcie ma spowodować zwiększenie świadomości uczniów i ustrzec przed podejmowaniem zachowań ryzykownych.

Na terenie szkoły prowadzone jest również poradnictwo psychologiczne i pedagogiczne. Uczniowie chętnie korzystają z proponowanej formy wsparcia. Podczas rozmów indywidualnych mogą otrzymać pomoc i wsparcie w trudnych sytuacjach.

W ramach profilaktyki szkoła organizuje spotkania rodziców i uczniów z policją oraz specjalistami z Poradni Psychologiczno-Pedagogicznej w Brzegu. Szkoła promuje również zdrowy tryb życia poprzez organizowanie sportowych zajęć pozalekcyjnych oraz imprez sportowych.

Ponadto szkoła współpracuje z następującymi instytucjami:

- Sądem Rejonowym w Brzegu,
- Świetlicą Terapeutyczną,
- Miejsko – Gminnym Ośrodkiem Pomocy Społecznej.

Dyrektor Szkoły

Gimnazjum w Skorogoszczy.

W Gimnazjum w Skorogoszczy w zakresie zapobiegania kontaktu uczniów z alkoholem i narkotykami prowadzone są działania zgodne ze Szkolnym Programem Profilaktyki. Szkoła prowadzi systemowo zaplanowaną pracę nad budowaniem z uczniami i rodzicami relacji opartych na wzajemnym zaufaniu i poczuciu bezpieczeństwa. Współpraca umożliwia zgodne działanie szkoły i domu oraz wzmacnia ochronę uczniów wchodzących w okres dojrzewania przed zagrożeniami związanymi z używaniem substancji psychoaktywnych.

W szkole podejmowane są również działania skierowane dla uczniów i rodziców związane z promowaniem Europejskiego Kodeksu Walki z Rakiem oraz propagowane są działania z wykorzystaniem wolontariatu poprzez udział w programie: Dać im nadzieję”, Szlachetna Paczka. Ponadto 5 uczniów uczestniczy w zajęciach socjoterapii.

W zakresie profilaktyki szkoła współpracuje z instytucjami-policją, kuratorami rodzinnymi, Sądem Rodzinnym w Brzegu, pracownikami socjalnymi, Poradnią Psychologiczno-Pedagogiczną w Brzegu. Prowadzone są spotkania uczniów z policjantami dotyczące odpowiedzialności prawnej.

Niepokojąca jest postawa uczniów wobec alkoholu i narkotyków. Z informacji uzyskanych od uczniów oraz mieszkańców miejscowości wynika, że nie ma trudności z dostępnością wyrobów tytoniowych, narkotyków i alkoholu. Niepokojąca jest postawa uczniów wobec alkoholu - dostrzeganie pozytywnych konsekwencji, a nie negatywnych skutków związanych z używaniem. Spożywanie alkoholu dotyczy zarówno chłopców, jak i dziewcząt. Z relacji uczniów wynika również, że postawy rodzicielskie mają charakter przyzwalający na okazjonalne spożycie alkoholu.

W zakresie potrzeb szkoły – przeszkolenie nauczycieli oraz rodziców w zakresie problematyki uzależnień przeprowadzonych przez specjalistów w tym zakresie.

Dyrektor Szkoły

Gimnazjum w Łosiovie.

Gimnazjum w Łosiovie przeciwdziała zjawiskom kontaktów uczniów z alkoholem, nikotyną i narkotykami oraz innymi substancjami psychoaktywnymi w następujący sposób:

1. Prowadzone są zajęcia warsztatowe oraz indywidualne na temat uzależnień, przede wszystkim od narkotyków, dopalaczy, nikotyny i innych środków psychoaktywnych oraz wykorzystywania konstruktywnych sposobów radzenia sobie ze stresem, umiejętności asertywnych przez wychowawców klas, pedagoga i psychologa szkolnego oraz pracowników Poradni Psychologiczno-Pedagogicznej w Brzegu a także neofitów.

Zajęcia te realizowane są na podstawie przeprowadzonej własnej diagnozy i europejskiego programu badań ankietowych w szkołach ESPAD - „Używanie alkoholu i narkotyków przez młodzież szkolną raport z badań ankietowych zrealizowanych w województwie opolskim 2015r.”

2. Prowadzone są zajęcia psychoedukacyjne z programem „ Spójrz inaczej”, którego celem jest radzenie sobie, bez nadmiernego napięcia z rozwiązywaniem problemów, których dostarcza życie i „Treningu Zastępowania Agresji”, którego celem jest dostarczenie młodym ludziom alternatywnych wobec agresji sposobów zachowania, z naciskiem na uczenie zachowań odważnych. Na zajęciach tych uczniowie ćwiczą 24 umiejętności prospołeczne, tj. odmawianie, asertywność, prośenie o pomoc. Zajęcia te prowadzone były w kl. I,II i III przez wychowawców klas, pedagoga i psychologa szkolnego.

3. Prowadzone są zajęcia indywidualne i warsztatowe dla uczniów, rodziców i nauczycieli w ramach pilotażowego programu „ Profilaktyka uzależnień dzieci i młodzieży do 18 roku życia w województwie opolskim na lata 2016- 2019”.

4. Prowadzenie pedagogizacji dla rodziców uczniów klasy I,II i III: „Jak trafnie postępować z dzieckiem w okresie dorastania”. Podczas zajęć rodzice otrzymali wskazówki jak utrzymać więź emocjonalną z dzieckiem i jak reagować na jego kłamstwo ale również uświadomili sobie, jak ważne jest dla młodych ludzi wsparcie rodziców, ponieważ jest to najważniejszy czynnik chroniący przed zachowaniami problemowymi.

5. Szkolenie: „Profilaktyka a wychowanie skuteczne oddziaływania szkolne”, które ma na celu wyposażenie pedagogów w podstawową wiedzę pomocną w pracy z młodzieżą zagrożoną uzależnieniem od wszelkich substancji odurzających. Wiedza ta dotyczy min: mechanizmów rządzących uzależnieniem i umiejętności rozpoznawania zachowań towarzyszących kontaktom z narkotykami lub będących ich efektem.

Dyrektor Szkoły

Załącznik Nr 2 do Uchwały Nr
 Rady Miejskiej w Lewinie Brzeskim
 z dnia.....2016 r.

Gminny Program Profilaktyki i Rozwiązywania Problemów Alkoholowych przyjęty do realizacji na 2017 rok

Zadania	Formy Realizacji
Zwiększenie dostępności pomocy terapeutycznej i rehabilitacyjnej dla osób uzależnionych od alkoholu. Udzielanie rodzinom, w których występują problemy alkoholowe pomocy psychospołecznej i prawnej, a w szczególności ochrony przed przemocą w rodzinie.	Finansowanie Punktu Informacyjno-Konsultacyjnego w Lewinie Brzeskim, dla osób uzależnionych od alkoholu oraz członków ich rodzin, w tym wynagrodzenia osób zatrudnionych w Punkcie oraz koszty czynszu.
Prowadzenie profilaktycznej działalności informacyjnej i edukacyjnej w zakresie rozwiązywania problemów alkoholowych i przeciwdziałania narkomanii. Działania na rzecz dożywiania dzieci, pozalekcyjne zajęcia sportowe.	Działania profilaktyczne w szkołach i innych placówkach oświatowo-wychowawczych, w tym szkolenia uczniów, nauczycieli, rodziców w zakresie profilaktyki uzależnień, spektakle profilaktyczne, materiały edukacyjne i inne. Dofinansowanie kolonii letnich i półkolonii, zimowisk dla dzieci organizowanych na terenie miasta i gminy, finansowanie dojazdów na wypoczynek. Wyżywienie dzieci w Świetlicy Terapeutycznej. Wsparcie zajęć sportowych organizowanych przez szkoły.
Wspomaganie działalności instytucji, stowarzyszeń i osób fizycznych służącej rozwiązywaniu problemów alkoholowych.	Częściowe finansowanie Świetlicy Terapeutycznej w Lewinie Brzeskim. Szkolenia liderów grup samopomocowych (AA, Al.-anon) i innych osób działających na rzecz profilaktyki, współpraca z instytucjami, stowarzyszeniami i osobami działającymi w zakresie profilaktyki, w tym wypoczynku. Materiały biurowe, ulotki, broszury, podręczniki, inne wydatki.
Finansowanie działalności Gminnej Komisji Rozwiązywania Problemów Alkoholowych.	Wynagrodzenia za posiedzenia plenarne i pracę w zespołach roboczych, w tym Kontrola placówek prowadzących obrót napojami alkoholowymi na terenie gminy Lewin Brzeski, szkolenia członków Gminnej Komisji, badania osób w przedmiocie uzależnienia, wywiady środowiskowe.

Łącznie na realizację Gminnego Programu Profilaktyki i Rozwiązywania Problemów Alkoholowych w 2016 roku przewiduje się wydatkowanie kwoty 200.000 zł. zgodnie z planem finansowym jak niżej:

Finansowanie zadań gminnego programu na 2016 rok – dział 851	w tym rozdział	
	85154 - przeciwdziałanie alkoholizmowi	85153- przeciwdziałanie narkomanii
Umowy zlecenia – Punkty Konsultacyjny w Lewinie Brzeskim.	11.000	0
Czynsz – pomieszczenia Punktu Konsultacyjnego w Lewinie Brzeskim.	2.400	0
Środki na profilaktykę szkolną i pozaszkolną (umowy zlecenia, usługi, materiały)	10.000	5 000
Wypoczynek dzieci w tym organizowany przez Świetlicę Terapeutyczną w Lewinie Brzeskim – usługi transportowe i inne, materiały biurowe, wyżywienie, inne materiały (nagrody), wstępy na basen, do muzeum	30.000	0

Pozalekcyjne zajęcia sportowe – zakup usług i materiałów, umowy zlecenia,		8.000
Środki żywności dla dzieci w Świetlicy Terapeutycznej	10.000	0
Wynagrodzenie członków Gminnej Komisji, wynagrodzenie za wywiady środowiskowe osób uzależnionych	10.000	0
Usługi – badania biegłych sądowych	10.000	0
Usługi – szkolenia liderów grup samopomocowych, członków Gminnej Komisji, Policjantów i innych osób związanych z profilaktyką, pracowników socjalnych, zakup materiałów o charakterze profilaktycznym	3.600	0
Razem	87.000	13.000
Częściowe finansowanie Świetlicy Terapeutycznej	100.000	0
Razem	187.000	13.000
Ogółem dział 851	200.000	

Program jest realizowany przez Urząd Miejski w Lewinie Brzeskim, Wydział Oświaty i Spraw Społecznych we współpracy z gminnymi placówkami oświatowo-wychowawczymi oraz innymi instytucjami i organizacjami działającymi na rzecz pomocy rodzinie.

Uzasadnienie

Zgodnie z Ustawą o wychowaniu w trzeźwości i przeciwdziałaniu alkoholizmowi zadaniem własnym gminy jest podejmowanie działań związanych z problematyką uzależnienia od alkoholu oraz pomocy rodzinom dotkniętym skutkami nadużywania alkoholu. Działania te gmina podejmuje w oparciu o roczny Programu Profilaktyki i Rozwiązywania Problemów Alkoholowych. Przed opracowaniem programu należy dokonać diagnozy skali i skutków nadużywania alkoholu. Na realizację programu przeznaczone są środki, które gmina uzyskuje z opłat za korzystanie z zezwoleń na sprzedaż i podawanie napojów alkoholowych.

Diagnoza oraz treści zawarte w programie na rok 2017 opracowane zostały na podstawie informacji ze szkół z terenu gminy Lewin Brzeski oraz informacji OPS, Komisariatu Policji, Sądu Rejonowego, Poradni Odwykowej w Brzegu, Domu Dziecka w Skorogoszczy i Punktu Informacyjno-Konsultacyjnego dla osób uzależnionych i członków ich rodzin.

W programie uwzględniono następujące zadania:

- prowadzenie Punktu Informacyjno-Konsultacyjnego w Lewinie Brzeskim,
- działania na rzecz wypoczynku dzieci i młodzieży, w tym pozalekcyjnych zajęć sportowych,
- wsparcie placówek oświatowych w zakresie profilaktyki uzależnień,
- finansowanie Świetlicy Terapeutycznej w Lewinie Brzeskim,
- finansowanie zadań realizowanych przez Gminną Komisję Rozwiązywania Problemów Alkoholowych.

Przygotował

Wydział Oświaty

i Spraw Społecznych