

ROLNICTWO I ROZWÓJ OBSZARÓW WIEJSKICH
GMINY LEWIN BRZESKI

Rolnictwo i rozwój obszarów wiejskich gminy Lewin Brzeski

Uwarunkowania demograficzne i ekonomiczne

Obecnie na terenie Gminy Lewin Brzeski zamieszkuje 12.742 osoby czyli o 125 mniej w stosunku do 2016 r. W samym Lewinie Brzeskim zameldowanych jest 5.598 osób, czyli o 66 osób mniej niż w roku ubiegłym (rok 2016 -5.664 os.). Liczba osób zamieszkujących tereny wiejskie jest bardzo zróżnicowana. Największym skupiskiem ludności jest Łosiów – 1.432 mieszkańców oraz Skorogoszcz, 1.090 mieszkańców. Pozostałe sołectwa liczą sobie od 115 do 507 mieszkańców.

Liczba mieszkańców gminy Lewin Brzeski w rozbiu na miasto i sołectwa *

Miejscowość	Liczba mieszkańców	Miejscowość	Liczba mieszkańców
Lewin Brzeski	5.598	Oldrzychowice	318
Buszyce	190	Przecza +Raski	558
Borkowice + Niwa	358	Płakowice	257
Chróścina	304	Różyna	288
Golczowice	230	Stroszowice	162
Jasiona	115	Skorogoszcz	1090
Kantorowice	347	Błężejowice	119
Leśniczówka	131	Wronów	144
Łosiów	1432	Sarny Małe	205
Mikolin + Piaski	293	Strzelniki	354
Nowa Wieś Mała	249		

* stan na dzień 30 września 2017r.

W dalszym ciągu na terenie gminy Lewin Brzeski obserwuje się tendencję spadkową mieszkańców. Związane jest to z przemieszczaniem mieszkańców ze wsi do miasta a także emigracją młodych ludzi w celach zarobkowych do innych państw. Obecnie zauważalny jest delikatny wzrost przyrostu naturalnego, który kształtuje się następująco:

- 2012r. - 135,
- 2013r.- 127
- 2015r.- 106
- do dnia 31.10.2016r. 85 a na koniec roku 2016 99 noworodków

Do dnia 31.10.2017 zanotowano w sumie 99 urodzeń, w tym na terenie miasta 43 a na terenie wiejskim 56 urodzeń.

Struktura użytków rolnych i gospodarstw

Gmina Lewin Brzeski jest gminą o charakterze rolniczo – usługowym i działalność ta była zawsze jednym z głównych źródeł utrzymania ludności. Charakteryzuje się dobrymi warunkami fizjograficznymi do rozwoju rolnictwa, takimi jak wysoka jakość gleb, nizinne ukształtowanie powierzchni. Wysoka efektywność rolnictwa wynika przede wszystkim z wysokiej kultury rolnej oraz dobrego wyposażenia gospodarstw rolnych.

Ogólna powierzchnia użytków rolnych:

na terenie wiejskim **wynosi 12 149 ha w tym :**

Tereny wiejskie - użytki rolne w ha

- grunty orne (RI-RVIz)	10315
- sady	33
- łąki	829
- pastwiska	199
- grunty rolne zabudowane	176
- grunty pod stawami	260
- grunty pod rowami	111
- grunty pozostałe	226

Ogólna powierzchnia użytków leśnych

- lasy	1657
- grunty zakrzewione	16

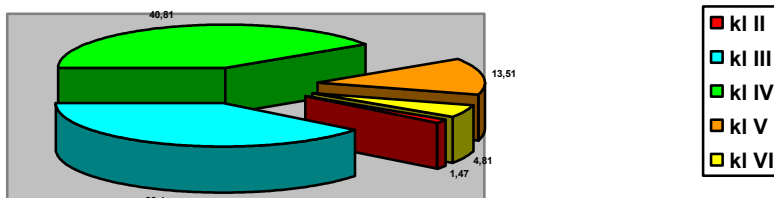
na terenie miasta użytki rolne to powierzchnia **819 ha w tym:**

Tereny miasta - użytki rolne w ha

- grunty orne	653
- sady	5
- łąki	33
- pastwiska	8
- grunty rolne zabudowane	9
- grunty pod stawami	65
- grunty pod rowami	12
- grunty pozostałe	34

Tereny wiejskie zamieszkuje 7 144 mieszkańców, co stanowi 56 % ogólnej liczby ludności zamieszkującej Gminę Lewin Brzeski.

Gmina Lewin Brzeski posiada dobrą strukturę agrarną (dotyczy to szczególnie zachodniej części gminy). Gleby klas IV stanowią - 40,8%, klas III - 39,4%, klas II - 1,47%. Gleby klas słabszych V i VI stanowią jedynie 18,33% ogólnej ilości użytków rolnych.



Klasy bonitacyjne gruntów w gminie Lewin Brzeski (w procentach)

Rolnictwo na terenie gminy Lewin Brzeski oparte jest na gospodarstwach indywidualnych – 8743,3200 ha ogółem oraz gospodarstwach prowadzonych przez osoby prawne – 3802,8661 ha ogółem (Gospodarstwo Rolne w Ptakowicach; Gospodarstwo Rolne i MLEKOLAND w Przeczy; Przedsiębiorstwo Produkcyjno – Handlowo Usługowe LESROL w Leśniczówce; AGROPOL Sp. jawna w Łosiowie, Mikolin Sp. z o.o., AGROGAL Sp. z o.o. w Błazejowicach, AGRO-Farm Sp. z o.o. we Wronowie, RSP Wydrowice Sarny Małe, Stroszowice).

W gminie funkcjonuje 832 gospodarstw rolnych, w tym na terenie wiejskim 807 a na terenie miasta 25 gospodarstw. Struktura Gospodarstw wg powierzchni fizycznej w rozbiściu na miejscowości kształtuje się następująco:

Lp	W przedziale	Ilość gospodarstw	Miejscowość
1	od 0,5ha – 1,0ha	2	Borkowice
2	od 1,0 ha – 1,5ha	9	
3	od 1,5 ha – 2,0ha	3	
4	od 2,0 ha – 3,0ha	3	
5	od 3,0ha - 5,0ha	5	
6	od 5,0ha - 7,0ha	0	
7	od 7,0ha - 10ha	2	
8	od 10 ha - 15ha	1	
9	od 15 ha - 20ha	1	
10	od 20 ha - 30ha	1	
11	od 30 ha - 50ha	1	
12	od 50 ha -100ha	3	
13	od 100ha	1	

Lp	W przedziale	Ilość gospodarstw	Miejscowość
1	od 0,5ha – 1,0ha	0	Buszyce
2	od 1,0 ha – 1,5ha	10	
3	od 1,5 ha – 2,0ha	6	
4	od 2,0 ha – 3,0ha	4	
5	od 3,0ha - 5,0ha	4	
6	od 5,0ha - 7,0ha	4	
7	od 7,0ha - 10ha	6	
8	od 10 ha - 15ha	1	
9	od 15 ha - 20ha	1	
10	od 20 ha - 30ha	3	
11	od 30 ha - 50ha	2	
12	od 50 ha -100ha	1	
13	od 100ha	0	

Lp	W przedziale	Ilość gospodarstw	Miejscowość
1	od 0,5ha – 1,0ha	4	Chróstina
2	od 1,0 ha – 1,5ha	15	
3	od 1,5 ha – 2,0ha	7	
4	od 2,0 ha – 3,0ha	6	
5	od 3,0ha - 5,0ha	3	
6	od 5,0ha - 7,0ha	4	
7	od 7,0ha - 10ha	2	
8	od 10 ha - 15ha	0	
9	od 15 ha - 20ha	0	
10	od 20 ha - 30ha	1	
11	od 30 ha - 50ha	3	
12	od 50 ha -100ha	0	
13	od 100ha	0	

Lp	W przedziale	Ilość gospodarstw	Miejscowość
1	od 0,5ha – 1,0ha	1	Golczowice
2	od 1,0 ha – 1,5ha	10	
3	od 1,5 ha – 2,0ha	2	
4	od 2,0 ha – 3,0ha	3	
5	od 3,0ha - 5,0ha	9	
6	od 5,0ha - 7,0ha	4	
7	od 7,0ha - 10ha	4	
8	od 10 ha - 15ha	0	
9	od 15 ha - 20ha	0	
10	od 20 ha - 30ha	1	
11	od 30 ha - 50ha	2	
12	od 50 ha -100ha	0	
13	od 100ha	1	

Lp	W przedziale	Ilość gospodarstw	Miejscowość
1	od 0,5ha – 1,0ha	0	Jasiona
2	od 1,0 ha – 1,5ha	3	
3	od 1,5 ha – 2,0ha	0	
4	od 2,0 ha – 3,0ha	1	
5	od 3,0ha - 5,0ha	7	
6	od 5,0ha - 7,0ha	9	
7	od 7,0ha - 10ha	3	
8	od 10 ha - 15ha	6	
9	od 15 ha - 20ha	0	
10	od 20 ha - 30ha	4	
11	od 30 ha - 50ha	0	
12	od 50 ha -100ha	0	
13	od 100ha	0	

Lp	W przedziale	Ilość gospodarstw	Miejscowość
1	od 0,5ha – 1,0ha	2	Kantorowice
2	od 1,0 ha – 1,5ha	8	
3	od 1,5 ha – 2,0ha	5	
4	od 2,0 ha – 3,0ha	4	
5	od 3,0ha - 5,0ha	6	
6	od 5,0ha - 7,0ha	4	
7	od 7,0ha - 10ha	5	
8	od 10 ha - 15ha	1	
9	od 15 ha - 20ha	4	
10	od 20 ha - 30ha	0	
11	od 30 ha - 50ha	0	
12	od 50 ha -100ha	2	
13	od 100ha	0	

Lp	W przedziale	Ilość gospodarstw	Miejscowość
1	od 0,5ha – 1,0ha	4	Lewin Brzeski
2	od 1,0 ha – 1,5ha	3	
3	od 1,5 ha – 2,0ha	1	
4	od 2,0 ha – 3,0ha	1	
5	od 3,0ha - 5,0ha	9	
6	od 5,0ha - 7,0ha	1	
7	od 7,0ha - 10ha	0	
8	od 10 ha - 15ha	3	
9	od 15 ha - 20ha	1	
10	od 20 ha - 30ha	0	
11	od 30 ha - 50ha	2	
12	od 50 ha -100ha	0	
13	od 100ha	0	

Lp	W przedziale	Ilość gospodarstw	Miejscowość
1	od 0,5ha – 1,0ha	15	Łosiów
2	od 1,0 ha – 1,5ha	16	
3	od 1,5 ha – 2,0ha	7	
4	od 2,0 ha – 3,0ha	21	
5	od 3,0ha - 5,0ha	18	
6	od 5,0ha - 7,0ha	16	
7	od 7,0ha - 10ha	16	
8	od 10 ha - 15ha	12	
9	od 15 ha - 20ha	5	
10	od 20 ha - 30ha	7	
11	od 30 ha - 50ha	5	
12	od 50 ha -100ha	0	
13	od 100ha	0	

Lp	W przedziale	Ilość gospodarstw	Miejscowość
1	od 0,5ha – 1,0ha	2	Mikolin
2	od 1,0 ha – 1,5ha	7	
3	od 1,5 ha – 2,0ha	4	
4	od 2,0 ha – 3,0ha	4	
5	od 3,0ha - 5,0ha	4	
6	od 5,0ha - 7,0ha	1	
7	od 7,0ha - 10ha	0	
8	od 10 ha - 15ha	0	
9	od 15 ha - 20ha	2	
10	od 20 ha - 30ha	0	
11	od 30 ha - 50ha	1	
12	od 50 ha -100ha	3	
13	od 100ha	0	

Lp	W przedziale	Ilość gospodarstw	Miejscowość
1	od 0,5ha – 1,0ha	4	Nowa Wieś Mała
2	od 1,0 ha – 1,5ha	10	
3	od 1,5 ha – 2,0ha	9	
4	od 2,0 ha – 3,0ha	6	
5	od 3,0ha - 5,0ha	2	
6	od 5,0ha - 7,0ha	6	
7	od 7,0ha - 10ha	1	
8	od 10 ha - 15ha	3	
9	od 15 ha - 20ha	3	
10	od 20 ha - 30ha	1	
11	od 30 ha - 50ha	1	
12	od 50 ha -100ha	0	
13	od 100ha	1	

Lp	W przedziale	Ilość gospodarstw	Miejscowość
1	od 0,5ha – 1,0ha	6	Oldrzychowice
2	od 1,0 ha – 1,5ha	16	
3	od 1,5 ha – 2,0ha	9	
4	od 2,0 ha – 3,0ha	10	
5	od 3,0ha - 5,0ha	6	
6	od 5,0ha - 7,0ha	0	
7	od 7,0ha - 10ha	2	
8	od 10 ha - 15ha	2	
9	od 15 ha - 20ha	2	
10	od 20 ha - 30ha	1	
11	od 30 ha - 50ha	1	
12	od 50 ha -100ha	1	
13	od 100ha	0	

Lp	W przedziale	Ilość gospodarstw	Miejscowość
1	od 0,5ha – 1,0ha	1	Przecza
2	od 1,0 ha – 1,5ha	2	
3	od 1,5 ha – 2,0ha	3	
4	od 2,0 ha – 3,0ha	7	
5	od 3,0ha - 5,0ha	2	
6	od 5,0ha - 7,0ha	3	
7	od 7,0ha - 10ha	2	
8	od 10 ha - 15ha	2	
9	od 15 ha - 20ha	0	
10	od 20 ha - 30ha	1	
11	od 30 ha - 50ha	1	
12	od 50 ha -100ha	2	
13	od 100ha	2	

Lp	W przedziale	Ilość gospodarstw	Miejscowość
1	od 0,5ha – 1,0ha	2	Płakowice
2	od 1,0 ha – 1,5ha	4	
3	od 1,5 ha – 2,0ha	0	
4	od 2,0 ha – 3,0ha	3	
5	od 3,0ha - 5,0ha	6	
6	od 5,0ha - 7,0ha	3	
7	od 7,0ha - 10ha	4	
8	od 10 ha - 15ha	3	
9	od 15 ha - 20ha	0	
10	od 20 ha - 30ha	0	
11	od 30 ha - 50ha	0	
12	od 50 ha -100ha	0	
13	od 100ha	1	

Lp	W przedziale	Ilość gospodarstw	Miejscowość
1	od 0,5ha – 1,0ha	9	Różyna
2	od 1,0 ha – 1,5ha	4	
3	od 1,5 ha – 2,0ha	7	
4	od 2,0 ha – 3,0ha	2	
5	od 3,0ha - 5,0ha	13	
6	od 5,0ha - 7,0ha	12	
7	od 7,0ha - 10ha	7	
8	od 10 ha - 15ha	10	
9	od 15 ha - 20ha	3	
10	od 20 ha - 30ha	2	
11	od 30 ha - 50ha	4	
12	od 50 ha -100ha	2	
13	od 100ha	0	

Lp	W przedziale	Ilość gospodarstw	Miejscowość
1	od 0,5ha – 1,0ha	3	Sarny Małe
2	od 1,0 ha – 1,5ha	6	
3	od 1,5 ha – 2,0ha	6	
4	od 2,0 ha – 3,0ha	5	
5	od 3,0ha - 5,0ha	2	
6	od 5,0ha - 7,0ha	2	
7	od 7,0ha - 10ha	2	
8	od 10 ha - 15ha	3	
9	od 15 ha - 20ha	0	
10	od 20 ha - 30ha	3	
11	od 30 ha - 50ha	1	
12	od 50 ha -100ha	0	
13	od 100ha	0	

Lp	W przedziale	Ilość gospodarstw	Miejscowość
1	od 0,5ha – 1,0ha	2	Skorogoszcz
2	od 1,0 ha – 1,5ha	6	
3	od 1,5 ha – 2,0ha	4	
4	od 2,0 ha – 3,0ha	4	
5	od 3,0ha - 5,0ha	6	
6	od 5,0ha - 7,0ha	3	
7	od 7,0ha - 10ha	1	
8	od 10 ha - 15ha	1	
9	od 15 ha - 20ha	0	
10	od 20 ha - 30ha	1	
11	od 30 ha - 50ha	0	
12	od 50 ha -100ha	0	
13	od 100ha	3	

Lp	W przedziale	Ilość gospodarstw	Miejscowość
1	od 0,5ha – 1,0ha	3	Stroszowice
2	od 1,0 ha – 1,5ha	6	
3	od 1,5 ha – 2,0ha	6	
4	od 2,0 ha – 3,0ha	6	
5	od 3,0ha - 5,0ha	7	
6	od 5,0ha - 7,0ha	7	
7	od 7,0ha - 10ha	2	
8	od 10 ha - 15ha	2	
9	od 15 ha - 20ha	2	
10	od 20 ha - 30ha	0	
11	od 30 ha - 50ha	1	
12	od 50 ha -100ha	0	
13	od 100ha	1	

Lp	W przedziale	Ilość gospodarstw	Miejscowość
1	od 0,5ha – 1,0ha	9	Strzelniki
2	od 1,0 ha – 1,5ha	4	
3	od 1,5 ha – 2,0ha	6	
4	od 2,0 ha – 3,0ha	5	
5	od 3,0ha - 5,0ha	7	
6	od 5,0ha - 7,0ha	5	
7	od 7,0ha - 10ha	2	
8	od 10 ha - 15ha	5	
9	od 15 ha - 20ha	1	
10	od 20 ha - 30ha	5	
11	od 30 ha - 50ha	0	
12	od 50 ha -100ha	1	
13	od 100ha	1	

Lp	W przedziale	Ilość gospodarstw	Miejscowość
1	od 0,5ha – 1,0ha	3	Wronów
2	od 1,0 ha – 1,5ha	5	
3	od 1,5 ha – 2,0ha	0	
4	od 2,0 ha – 3,0ha	2	
5	od 3,0ha - 5,0ha	3	
6	od 5,0ha - 7,0ha	0	
7	od 7,0ha - 10ha	3	
8	od 10 ha - 15ha	1	
9	od 15 ha - 20ha	1	
10	od 20 ha - 30ha	2	
11	od 30 ha - 50ha	0	
12	od 50 ha -100ha	0	
13	od 100ha	1	

Zauważyć można dużą różnorodność pod względem wielkości gospodarstw. W dalszym ciągu więcej jest gospodarstw rodzinnych, które prowadzą swoją działalność na małych obszarowo działkach, tj. od 1,0ha do 10ha i które nastawione są na produkcję wielokierunkową. Niski odsetek stanowią duże gospodarstwa, które mogą się poszczycić wysokim stopniem specjalizacji. Obserwuje się jednak duże zainteresowanie rolników z terenu naszej gminy kupnem gruntów od Agencji Nieruchomości Rolnych (od 1 września 2017r. KOWR). Na dzień 30.10.2017r. o możliwości zakupu gruntu ubiegało się 16 rolników z gminy Lewin Brzeski. Ponadto 24 rolników pobrało zaświadczenia o osobistym prowadzeniu gospodarstwa rolnego, niezbędnego zarówno do nabycia jak i sprzedaży ziemi rolnej. Na terenie Gminy Lewin Brzeski do dnia 31.10.2017r. ANR przeznaczyła do sprzedaży łącznie 4.8548 ha ziemi rolnej a do dzierżawy 7.6900ha.

Powierzchnia użytków rolnych dzierżawionych od Gminy Lewin Brzeski na koniec października 2017r. wynosi 54.7199 ha co przedkłada się na 113 zawartych umów dzierżaw na cel rolny.

Wykaz nieruchomości gminnych objętych umowami dzierżaw stan na 31.10.2017

Lp.	CEL	OBRĘB	NR DZIAŁKI	A. M.	POWIERZCHNIA (HA)	Jedn. rej.	KLASA GRUNTÓW
1	UŻYTKI ROLNE	BORKOWICE	319/4	2	0,1100	G. 121	PsIV - 0,11
2			321/3	2	0,4700	G. 121	RIVa - 0,0500 RIVb - 0,1400 PsIV - 0,2800
3			3/9	2	0,5200	G.62	RIVa - 0,24 RIVb - 0,11 RV - 0,17
4			4/1	2	0,2675	G.163	Bz - 0,2675
5			316/3	2	0,3100	G.121	RV - 0,1500 S-ŁIV - 0,1600
6			331/2	2	0,4600	G. 157	RIVa - 0,3200 RV - 0,1400
7			427	1	0,5000	G. 224	pSiv - 0,5000
8	UŻYTKI ROLNE	BUSZYCE	150/1	1	1,2900	G. 95	RIIb - 0,14 RIVa - 0,95 RIVb - 0,02 RV - 0,18
9			267	1	0,1380	G.69	dr - 0,1380

10			71/9 - cz.	1	0,3676	G.107	RIVa - 0,1543 RIVb - 0,2133
11	UŻYTKI ROLNE	CHRÓŚCINA	330/1	1	0,3800	G. 5	RIVa - 0,16 RIVb - 0,08 RV - 0,05 ŁIII - 0,09
			308	1	1,3500	G.167	RIVa - 1,31 W - 0,04
			300/1	1	2,4000	G.167	RIVa - 1,14 RIVb - 0,60 ŁIII - 0,66
			329/2	1	1,0500	G. 5	RIVa - 0,27 RIVb - 0,27 RV - 0,12 ŁIII - 0,39
12			298/8	1	0,2600	G.138	RIVa - 0,100 ŁIV - 0,16
			298/6	1	0,6400	G.167	RIVa - 0,30 ŁIII - 0,34
13			198/2	1	0,1300	G.138	PsIV - 0,13
14			199/2	1	0,1064	G.138	RIVb - 0,0619 PsIV - 0,0445
15			258/5	1	0,6925	G.184	RV - 0,5472 RVI - 0,1153 W - 0,0300
16			176/2	1	0,4600	G.138	PsIV - 0,2500 RIVb - 0,2100
18			90	1	0,5300	G.176	RIIIb - 0,3100 ŁIII - 0,1300 ŁV 0,0900
19			294/2	1	0,1600	G.138	RIVb - 0,1600
			293/2	1	0,1300	G.138	RIVb - 0,1300
20			272/2 - cz.	1	0,1000	G.138	PsIII - 0,1000
21			146/3	1	0,5900	G.109	RIVa - 0,1700 RIVb - 0,1500 RV - 0,2100 RVI - 0,06900
22			31	1	1,6300	G. 5	RIIIa - 1,06 RIIIb - 0,15 RIVa - 0,35 RVI - 0,07
23	UŻYTKI ROLNE	GOLCZOWICE	351/7 i 351/8	1	0,6738	G.118	RIVb-0,4251 RV - 0,0380 PsIII-0,2107

24			122/1 - cz.	1	0,8000	G.112	PsIV - 0,8000
25			122/1 - cz.	1	0,4000	G.112	PsIV - 0,4000
26			284/6 - cz.	1	0,4000	G.5	ŁV - 0,4000
			122/1 - cz.	1	0,5400	G.112	PsIV - 0,5400
27			17	1	0,2600	G.150	ŁIV - 0,2600
28			284/6 - cz.	1	0,7200	G.5	RVI - 0,7200
29			122/3	1	0,6200	G.112	PsIV - 0,6200
30			250	1	0,2200	G.112	RV - 0,2100 W - 0,0100
31			279/2 - cz.	1	0,2200	G.112	RV - 0,2200
32			279/2 - cz.	1	0,2400	G.112	RV - 0,2400
33			284/6 - cz.	1	0,3000	G.5	RVI - 0,3000
34			397/1	1	0,3300	G.112	PsIV - 0,1200 S-PsIV-0,2100
35	UŻYTKI ROLNE	JASIONA	49/2	1	0,1700	G.72	RIVa - 0,1700
36			73/1	1	0,3600	G.72	RIIIb - 0,3600
37			76/1	1	0,2704	G.72	RIIIb - 0,2395 RIVb - 0,0309
38			69/4	1	0,0300	G.72	RIVb - 0,0300
39			45/2	1	0,1900	G.72	RIVa - 0,1900
40	UŻYTKI ROLNE	KANTOROWICE	57/3 - cz.	2	0,7100	G.96	RIVa - 0,3100 RIVb - 0,3900 ŁIV - 0,0100
41			186	2	0,1100	G.96	RIIIa - 0,1100

42			32/2	2	0,1500	G.96	RIVa - 0,1500
43			161/2	2	0,2283	G.96	RIVa - 0,2283
44			129/2	2	0,3000	G.192	RIIIb - 0,0500 ŁIII - 0,2400 Lz-ŁIII - 0,0100
45			149/4	2	0,2200	G.96	RIIIa - 0,1200 PsIII - 0,1000
			57/3-cz.	2	0,3800	G.96	RIVb - 0,3000 RIVa - 0,0800
46	UŻYTKI ROLNE	ŁOSIÓW	532/10	1	0,2000	G.211	RIIIb - 0,2000
			532/17	1	0,2248	G.211	RIIIb - 0,2248
47			532/13	1	0,1600	G.211	RIIIb - 0,1600
48			311/6	1	0,3933	G.211	RIIIa - 0,3933
49			269/1	1	0,1800	G.338	RIIIb - 0,1700 RIVa - 0,0100
50			591/5 591/6 591/7....	2	2,7306	G.201	RIIIa - 2,7306
51			349/2	1	0,0500	G.338	RIIIa - 0,0500
52	UŻYTKI ROLNE	LEWIN BRZESKI	70/1	2	1,2723	G.520	RIVa - 0,3520 RIVb - 0,3101 RV - 0,6102
			1417	2	1,2740	G.520	RIVa - 0,2994 RIVb - 0,0948 RV - 0,8798
53			1416	2	0,4563	G.337	RIVa - 0,4563
54			136/4	3	0,5400	G.520	RIVa - 0,0677 RV - 0,4723
55			138/4	3	1,0400	G.588	RIVa - 0,6017 RV - 0,4383
56			443/5 - cz.	11	0,4232	G.337	RIIIb - 0,42362

57			443/5 - cz.	11	0,6800	G.337	RIIIa - 0,4950 RIVa - 0,0011 RIIIb - 0,1740
58			366/11	9	0,2802	G.337	PsVI - 0,0996 Lz - 0,1806
59			1442/2	1	0,1196	G.224	RIVa - 0,0204 RIVb - 0,0992
60			443/5 - cz.	11	0,5000	G.337	ŁV - 0,50000
61			443/5 - cz.	11	0,7157	G.337	RIIIa - 0,5568 ŁIV - 0,1589
62			443/5 - cz.	11	0,4909	G.337	RIIIb - 0,2651 RIVa - 0,2258
63			339/7	9	0,0810	G.337	RIVa - 0,0810
64	UŻYTKI ROLNE	MIKOLIN	134	2	0,5000	G.73	RIVb - 0,2400 RV - 0,2600
			125/2	2	1,2000	G.73	RIIIb - 0,2400 RIVb - 0,3500 ŁIII - 0,1300 W - 0,0400 PsIV - 0,4400
65			133/8	2	0,1600	G.94	RV - 0,1600
			135	2	0,2800	G.73	RV - 0,2800
66			150/1		0,1012		RV - 0,1012
67			112	2	0,0900	G.73	RIVa - 0,0900
68			128	2	0,1600		ŁV - 0,1400 Lz-ŁV - 0,0200
69			50/1 50/2 50/3	2	0,5375	G.111	RIVa - 0,5099 W - 0,0276

70	UŻYTKI ROLNE	NOWA WIEŚ MAŁA	207/2	2	0,5300	G.70	RIIIa - 0,5300		
			208/2	2	0,5600	G.70	RIIIb - 0,5600		
			209/1	2	0,3000	G.70	RIIIb - 0,2800 Bi - 0,0200		
71			121/2	1	0,2800	G.70	RIIIa-0,1100 RIVa-0,1700		
72			202	2	0,4600	G.70	RIIIa - 0,3300 RIVa - 0,1300		
73			196/4	2	0,1810	G.70	W - 0,0095 RIIIb - 0,1715		
74			224	2	0,4700	G.70	RIVa - 0,4700		
75	UŻYTKI ROLNE	OLDRZYSZOWICE	244	1	0,1100	G.107	RV - 0,1100		
76					124/3	1	0,2800	G.107	RIVb - 0,2800
77					231/1	1	0,1600	G.158	RIVa - 0,1600
78			275/3	1	0,1900	G.107	RV - 0,1900		
			276/3	1	0,1600	G.107	RIVb - 0,1600		
79			289/3 - cz.	1	0,2000	G.5	RVI - 0,2000		
80			263	1	0,2800	G.107	RIVb - 0,2800		
			262/2	1	0,4400	G.107	RVI - 0,0500 RIVb - 0,3800 W - 0,0100		
71			139/2	1	0,1200	G.107	RVI - 0,0100 RV - 0,0600 PsV - 0,0500		
72			200/1	1	0,4717	G.5	RV - 0,4717		
73			299 - cz.	1	1,2300	G.8	RV - 1,0400 RVI - 0,1900		
74			243/1	1	0,2600	G.88	RV - 0,2600		

75			293/1	1	0,1300	G.88	PsIV - 0,1300
76			272/4	1	0,2000	G.88	RV - 0,0300 PsIV - 0,1700
77			272/1	1	0,0300	G.88	RV - 0,0300
78	UŻYTKI ROLNE	PRZECZA	3/4	2	0,1900	G.95	RIVa - 0,1900
			3/5	2	0,0900	G.95	ŁVI - 0,0900
79			132/3	1	0,3658	G.95	RV - 0,3658
90			22/3	1	0,1900	G.78	RIVa - 0,1900
91	UŻYTKI ROLNE	PTAKOWICE	33/6	2	0,4500	G.40	RIIIb - 0,1900 RIVa - 0,2600
92	UŻYTKI ROLNE	RÓŻYNA	218/3	1	0,2000	G.102	RIIIa - 0,1200 PsIII - 0,0800
93			178/1	1	0,1400	G.211	RIIIb - 0,1400
94			228/1-cz. 228/2	1	0,2200	G.98	PsIII - 0,1600 RIIIa - 0,0600
95			182/1	1	0,2240	G.103	RIIIa - 0,2240
96	UŻYTKI ROLNE	SARNY MAŁE	229/2	1	0,1300	G.211	RIIIa - 0,1300
97			214/5	1	0,4952	G.101	RV - 0,4952
98			187/3	1	0,5344	G.91	RV - 0,3100 RVI - 0,2244
99			236/2	1	0,0900	G.75	RIVb - 0,0100 RV - 0,0800
100	UŻYTKI ROLNE	STROSZOWICE	177/4	1	0,3300	G.88	ŁIV - 0,0800 RIVb - 0,2500
101			100/1	1	0,1900	G.88	RIVb - 0,1900
102			148/1	1	0,3300	G.88	RIVa - 0,3300
103	UŻYTKI ROLNE	SKOROGOSZCZ	106	1	0,0200	G.168	ŁIV - 0,0100 ŁV - 0,0100
			172/2	1	0,2000	G.168	ŁIV - 0,1400 PsIV - 0,0600
104			180	1	0,9800	G.6	RIVb - 0,6600 RVI - 0,2900 W - 0,0300

105			43	1	0,4100	G.13	RIVa - 0,4100	
			102	1	0,2700	G.168	RIVa - 0,1400 RIVb - 0,0500 ŁIV - 0,0400 ŁV - 0,0200	
			107	1	0,1400	G.168	ŁIV - 0,1400	
106			276/19	2	0,2346	G.87	Lz-RIVa- 0,1515 W - 0,0156 LsIV - 0,0675	
107	UŻYTKI ROLNE	STRZELNIKI	174/4	2	0,3000	G.88	RIIIa - 0,3000	
			120/1	2	0,3000	G.88	RIIIb - 0,1700 RIIIa - 0,1300	
			120/2	2	0,0661	G.88	RIIIa - 0,0569 RIIIb - 0,0092	
108			123/1	2	0,2900	G.88	RIIIb - 0,0300 RIIIa - 0,2600	
109			211/1	2	0,2900	G.84	RIIIA - 0,2300 RIVa - 0,0600	
110	UŻYTKI ROLNE	WRONÓW	126/1	1	0,6977	G.3	RIIIb - 0,4777 RIVa - 0,1200 S-RIVa - 0,1000	
112				125	1	0,1600	G.66	RIVa - 0,0800 B-RIVa-0,0800
113				135/1	1	0,0700	G.65	RIVb - 0,0700

Na terenie gminy Lewin Brzeski gospodarstwa rolne nastawione są głównie na produkcję roślinną, a struktura upraw kształtuje się następująco: pszenica ozima, pszenica jara, pszenżyto, jęczmień jary, ozimy, mieszanki zbożowe, kukurydza na ziarno, rzepak, ziemniaki, buraki cukrowe i inne.

W zakresie produkcji zwierzęcej największą hodowlę prowadzą osoby prawne:

- Gospodarstwo Rolne w Przeczy ok 3.800szt trzody chlewnej (maciory, warchlaki, prosięta, tucznik)
- Mlekoland Sp. z.o.o. ok. 350szt krów mlecznych i ok. 500szt. jałówek
- Gospodarstwo Rolne w Ptakowicach ok. 1.000szt bydła mięsnego (krowy, cielaki)

W niewielkim zakresie hodowla zwierząt zajmują się również rolnicy indywidualni ok. 500 szt. trzody chlewnej

Rok z ustawą „o ziemi”- statystyki

30 kwietnia 2017 roku minął rok od wejścia w życie ustawy z dnia 14 kwietnia 2016r. o wstrzymaniu sprzedaży nieruchomości Zasobu Własności Rolnej Skarbu Państwa oraz o zmianie niektórych ustaw (dz. U. z 2016r. poz. 585 z późn. zm). W/w ustawa wprowadzono regulacje mające na celu:

- realizację konstytucyjnej zasady, że podstawą ustroju rolnego jest gospodarstwo rodzinne,
- realną ochronę gruntów rolnych przed niekontrolowanym obrotem,
- przeciwdziałanie nadmiernej koncentracji gruntów rolnych,
- zapewnienie bezpieczeństwa żywnościowego kraju.

Zmiany przepisów wprowadzone przedmiotową ustawą spowodowały zmianę priorytetów polityki państwa w zakresie gospodarowania Zasobem Własności Rolnej Skarbu Państwa poprzez przesunięcie punktu ciężkości ze sprzedaży gruntów na ich wydzierżawienie.

Od początku funkcjonowania ustawy do dnia 30 kwietnia 2017 roku wydzierżawiono z zasobu krajowego 60.300ha a sprzedano 2.550ha. Wprowadzone zmiany przyczyniły się również do stabilizacji cen nieruchomości rolnych.

Ceny zakupu/sprzedaży użytków rolnych w II kwartale 2017r. wg województw, obowiązują od 2 października 2017 r.

Województwo	Grunt orny			
	ogółem	dobry (klasy I, II, IIIa)	średni (klasy IIIb, IV)	słaby (klasy V, VI)
	<i>w złotych za hektar</i>			
Dolnośląskie	36 618	44 818	37 413	26 808
Kujawsko-pomorskie	55 524	64 292	55 518	39 008
Lubelskie	31 185	44 586	30 210	19 436
Lubuskie	29 314	34 777	31 176	24 736
Łódzkie	35 794	48 109	37 782	26 437
Małopolskie	30 366	36 363	28 620	22 848
Mazowieckie	38 620	57 802	39 630	28 288
Opolskie	46 788	66 441	44 281	29 584
Podkarpackie	24 845	30 308	24 866	17 096
Podlaskie	36 845	45 333	38 799	32 125
Pomorskie	38 827	60 421	38 835	28 550
Śląskie	36 926	50 880	38 155	23 956
Świętokrzyskie	28 065	37 808	25 214	17 183
Warmińsko-mazurskie	40 910	48 093	42 854	32 000
Wielkopolskie	56 201	71 149	58 243	41 347
Zachodniopomorskie	29 879	43 123	29 045	24 622
POLSKA	41 622	52 512	42 561	29 592

W związku z dokonanymi zmianami w ustawie o kształtowaniu ustroju rolnego zmieniły się zasady nabywania prywatnych nieruchomości rolnych przez podmioty inne niż rolnik indywidualny, osoba bliska zbywcy, jednostka samorządu terytorialnego, Skarb Państwa, kościelna osoba prawna i osoba prawna związków wyznaniowych oraz park narodowy. Nabycie może nastąpić za zgodą Dyrektora Generalnego KOWR po spełnieniu przesłanek zawartych

w ustawie. Z danych przedstawionych przez KOWR wynika że do dnia 30.04.2017 roku ogólna liczba wniosków dotyczących przeniesienia prawa własności nieruchomości rolnych to 12.542 wnioski z czego 7.618 było pozytywnie rozpatrzonych 109 negatywnie rozpatrzonych a 539 umorzono.

Na dzień dzisiejszy, na wniosek organizacji rolniczych został przygotowany projekt ustawy o zmianie ustawy o kształtowaniu ustroju rolnego oraz o zmianie niektórych innych ustaw. Projekt nie narusza podstawowego celu ustawy o kształtowaniu ustroju rolnego, jego zadaniem jest doprecyzowanie istniejących przepisów i regulacji prawnych.

Projektowane zmiany w ustawie o kształtowaniu ustroju rolnego:

- 1) ułatwienie zniesienia współwłasności nieruchomości rolnej w przypadku rozwodu lub unieważnienia małżeństwa;
- 2) rozszerzenie katalogu osób bliskich w rozumieniu ustawy o kształtowaniu ustroju rolnego o rodzeństwo rodziców, pasierba, zięcia oraz synową;
- 3) wyłączenie spod ograniczenia w nabywaniu nieruchomości rolnej przypadku gdy nabycie to następuje w toku postępowania egzekucyjnego i upadłościowego;
- 4) umożliwienie nabywania nieruchomości rolnych za zgodą Dyrektora Generalnego KOWR przez:
 - a) uczelnie publiczne na cele dydaktyczne,
 - b) państwowe lub samorządowe osoby prawne na cele publiczne,
 - c) spółki prawa handlowego w wyniku ich podziału lub połączenia;
- 5) doprecyzowanie trybu postępowania oraz przesłanek warunkujących wyrażenie zgody przez Dyrektora Generalnego KOWR na nabycie nieruchomości rolnej poprzez:
 - a) określenie wymogów, jakie powinien spełniać wniosek o wyrażenie zgody oraz wskazanie dokumentów, jakie należy do niego dołączyć,
 - b) określenie sposobu udokumentowania braku możliwości sprzedaży nieruchomości rolnej na rzecz rolników indywidualnych, osób bliskich, Skarbu Państwa oraz jednostek samorządu terytorialnego,

c) przykładowe wskazanie kiedy osoba zamierzająca nabyć nieruchomość rolną daje rękojmię należytego prowadzenia działalności rolniczej (brak zaległości podatkowych, zaległości finansowych wobec KOWR, nieskazanie za niektóre przestępstwa);

6) umożliwienie sprzedaży lub oddania nieruchomości rolnej w posiadanie przed upływem 10 lat od dnia jej nabycia w przypadku gdy nabywcą będzie osoba bliska zbywcy będąca rolnikiem indywidualnym lub młodym rolnikiem urządzającym gospodarstwo rolne;

7) zgoda na zbycie lub oddanie w posiadanie nabytej nieruchomości rolnej przed upływem 10 lat od dnia jej nabycia będzie wyrażana przez Dyrektora Generalnego KOWR w drodze decyzji administracyjnej a nie przez sąd;

8) wyłączenie stosowania prawa pierwokupu akcji i udziałów w spółkach kapitałowych oraz prawa nabycia nieruchomości rolnych od spółek osobowych, które posiadają nieruchomości rolne o łącznej powierzchni mniejszej niż 1 ha.

Projektowane zmiany w ustawie o gospodarowaniu nieruchomościami rolnymi Skarbu Państwa:

1) zniesienie konieczności wydzierżawienia albo sprzedaży nieruchomości rolnych o powierzchni mniejszej niż 0,3 ha w pierwszej kolejności na powiększenie lub utworzenie gospodarstw rodzinnych;

2) umożliwienie nieodpłatnego przekazywania nieruchomości Zasobu Własności Rolnej Skarbu Państwa (ZWRSP) jednostkom samorządu terytorialnego na cele związane z realizacją i rozbudową obiektów użyteczności publicznej, tworzeniem nowych miejsc pracy oraz rozwojem lokalnym realizowanym przez jednostki samorządu terytorialnego – w przypadku gdy są one przewidziane w miejscowym planie zagospodarowania przestrzennego lub studium uwarunkowań i kierunków zagospodarowania przestrzennego gminy na te cele;

3) zaliczenie do 3 letniego okresu dzierżawy nieruchomości ZWRSP również okresu:

a) w którym nieruchomość była dzierżawiona przez poprzedniego dzierżawcę, który scedował prawa i obowiązki wynikające z umowy dzierżawy tej nieruchomości,

b) dzierżawy innej nieruchomości ZWRSP, która została przez dzierżawcę zwrócona na realizację celów publicznych;

4) umożliwienie udziału w przetargu ograniczonym na sprzedaż lub dzierżawę nieruchomości ZWRSP rolnikom posiadającym akcje lub udziały w spółce, będącej grupą producentów

rolnych, o której mowa w ustawie z dnia 15 września 2000 r. o grupach producentów rolnych i ich związkach oraz o zmianie innych ustaw;

5) umożliwienie organizowania przetargu ograniczonego, w którym oprócz rolników indywidualnych mogą uczestniczyć osoby:

a) które nie spełniają wymogu dotyczącego 5-letniego okresu osobistego prowadzenia gospodarstwa rolnego, lub

b) które nie spełniają wymogu 5-letniego okresu zamieszkiwania w gminie, w której położona jest nieruchomość wystawiana do przetargu lub w gminie graniczącej z tą gminą, lub

c) które nie posiadają kwalifikacji rolniczych

– pod warunkiem, że osoby te w dniu ogłoszenia wykazu nieruchomości ZWRSP przeznaczonych do sprzedaży będą mieć nie więcej niż 40 lat.

Krajowy Ośrodek Wsparcia Rolnictwa

1 września 2017 roku rozpoczął swoją działalność Krajowy Ośrodek Wsparcia Rolnictwa (KOWR), który łączy część zadań Agencji Rynku Rolnego (ARR) oraz zadania Agencji Nieruchomości Rolnych (ANR). Wprowadzenie zmian ma na celu zmniejszenie liczby instytucji, ograniczenie kosztów ich funkcjonowania oraz poprawę jakości obsługi beneficjentów i kontrahentów. Krajowy Ośrodek Wsparcia Rolnictwa ma wyodrębnione jednostki organizacyjne: Centralę oraz Oddziały Terenowe w każdym województwie. Do zadań Krajowego Ośrodka Wsparcia Rolnictwa, które zostały przeniesione z Agencji Nieruchomości Rolnych, należy gospodarowanie nieruchomościami rolnymi Zasobu Własności Rolnej Skarbu Państwa. Nowopowstała instytucja będzie gospodarować Zasobem na dotychczasowych zasadach m.in. w drodze wydzierżawienia albo sprzedaży nieruchomości rolnych na powiększenie lub utworzenie gospodarstw rodzinnych, oddania mienia na czas oznaczony do odpłatnego korzystania osobom prawnym lub fizycznym, oddania na czas oznaczony administratorowi całości lub części mienia w celu gospodarowania, zamiany nieruchomości. Do kompetencji nowopowstałej instytucji należy wydawanie decyzji administracyjnych dotyczących prywatnego obrotu gruntami rolnymi (UKUR), udzielanie bezzwrotnej pomocy finansowej na utrzymanie infrastruktury na terenach wiejskich, współpraca z samorządami w zakresie nieodpłatnego przekazywania gruntów.

Instytucje i programy wspierające rolnictwo na terenie Gminy Lewin Brzeski

Powiatowe Biuro Agencji Restrukturyzacji i Modernizacji Rolnictwa w Lewinie Brzeskim

Od 1 września br. zmieniły się również zadania ARiMR, która na chwilę obecną jest jedyną agencją płatniczą dla Wspólnej Polityki Rolnej UE w Polsce. Oddziały Regionalne ARiMR obsługują następujące instrumenty finansowe: Pakiet Hogana - nadzwyczajna pomoc dostosowawcza dla producentów mleka, a także dla rolników z innych sektorów hodowlanych, wsparcie dla producentów owoców i warzyw związane z embargiem, tymczasową nadzwyczajną pomoc dla rolników w sektorach hodowlanych. Dodatkowo od 1 września Agencja Restrukturyzacji i Modernizacji Rolnictwa wykonuje zadania związane z uznaniem grup i organizacji producentów oraz ich zrzeszeń w sektorze owoców i warzyw, organizacji producentów oraz ich zrzeszeń w sektorze mleka, organizacji producentów w sektorach innych niż owoce i warzywa oraz mleko, grup i producentów rolnych i ich związków.

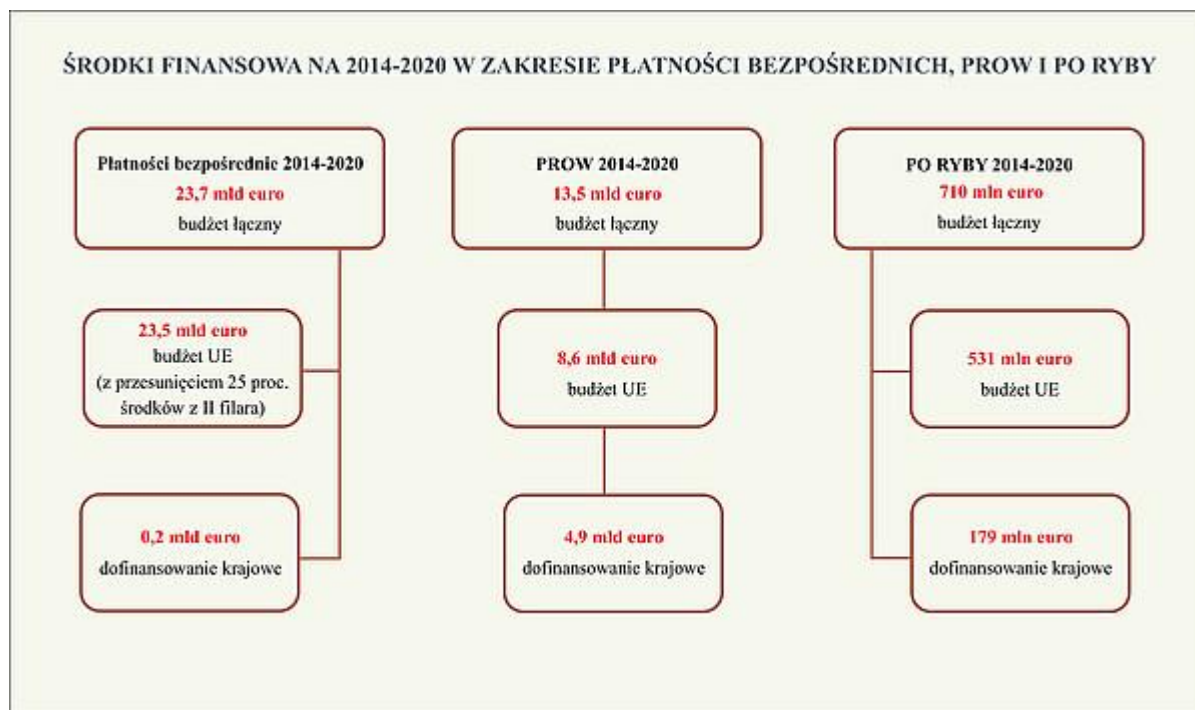
W Lewinie Brzeskim swoją siedzibę ma powiatowe Biuro ARiMR, do którego głównych zadań należy:

- przyjmowanie wniosków od beneficjentów w zakresie zadań realizowanych przez ARiMR,
- wdrażanie instrumentów współfinansowanych z budżetu Unii Europejskiej
- udzielanie pomocy ze środków krajowych.

ARiMR w ramach Wspólnej Polityki Rolnej i Wspólnej Polityki Rybołówstwa na lata 2014-2020 jest podmiotem wdrażającym instrumenty pomocy finansowanej z następujących funduszy unijnych:

- Europejskiego Funduszu Rolnego Gwarancji (EFRG), w ramach którego Agencja realizuje instrumenty pomocy z I filara WPR: płatności bezpośrednie, wspólna organizacja rynków owoców i warzyw.
- Europejskiego Funduszu Rolnego na rzecz Rozwoju Obszarów Wiejskich (EFRROW), z którego finansowane są wszystkie działania dotyczące rozwoju i wzrostu konkurencyjności polskiego rolnictwa, przetwórstwa żywności i obszarów wiejskich (II filar WPR).
- Europejskiego Funduszu Morskiego i Rybackiego (EFMR), w ramach którego wspierane są przedsięwzięcia na rzecz tworzenia zrównoważonego i konkurencyjnego rybołówstwa i akwakultury, społecznego rozwoju terytorialnego obszarów rybackich.

ŚRODKI FINANSOWA NA 2014-2020 W ZAKRESIE PŁATNOŚCI BEZPOŚREDNICH, PROW I PO RYBY



Nabory przeprowadzone w 2016 roku w ramach PROW 2014-2020

Tworzenie grup producentów i organizacji producentów - nabór 2016 rok

Wsparcie inwestycji w tworzenie i rozwój działalności pozarolniczej - nabór przeprowadzony w terminie 31 października - 29 listopada 2016 r.,

Wsparcie inwestycji w przetwarzanie produktów rolnych, obrót nimi lub ich rozwój - nabór tematyczny 2016 r.,

Płatności na rzecz rolników, którzy trwale przekazali swoje gospodarstwo - nabór w 2016 roku

Premie dla młodych rolników - nabór w 2016 roku,

Inwestycje w rozwój obszarów leśnych i poprawę żywotności lasów - nabór w 2016 roku

Modernizacja gospodarstw rolnych - nabór z 2016 r.,

Inwestycje w gospodarstwach położonych na obszarach OSN - nabór przeprowadzony w terminie 10 lutego - 10 marca 2016r.

Nabory przeprowadzone w 2017 roku w ramach PROW 2014-2020

Inwestycje odtwarzające potencjał produkcji rolnej - nabór 5 - 18 października 2017 r.

Premie dla młodych rolników - nabór przeprowadzonym w 2017 roku

Wsparcie inwestycji w przetwarzanie produktów rolnych, obrót nimi lub ich rozwój - nabór 5 lipca - 3 sierpnia 2017 r.

Modernizacja gospodarstw rolnych obszary A, B, C - nabór w 2017 r.

Restrukturyzacja małych gospodarstw - kolejność przysługiwania pomocy w naborze przeprowadzonym w 2017 roku (nie dotyczy operacji zapobiegających rozprzestrzenianiu się ASF),

Rozpoczęcie pozarolniczej działalności gospodarczej na terenach wiejskich - nabór w 2017 r.

Inwestycje odtwarzające potencjał produkcji rolnej - nabór 4 - 18 września 2017 r.

Inwestycje w rozwój obszarów leśnych i poprawę żywotności lasów w 2017 roku

Wsparcie inwestycji w przetwarzanie produktów rolnych, obrót nimi lub ich rozwój nabór zwykły - kwiecień- maj 2017 r.

Inwestycje odtwarzające potencjał produkcji rolnej - nabór 2016/2017rok.

Ośrodek Doradztwa Rolniczego

Ośrodek Doradztwa Rolniczego w Łosiuwie wspiera rozwój obszarów wiejskich, doradza rolnikom i mieszkańcom wsi naszego województwa, w zakresie: szkoleń rolników, pozyskiwania środków unijnych, opiniowania inwestycji finansowanych z kredytów preferencyjnych realizowanych w sektorze gospodarki żywnościowej. Lokalizacja ośrodków Łosiuwe ma duże znaczenie nie tylko dla promocji i rozwoju rolnictwa w gminie, ale podnosi prestiż gminy w skali kraju.

Pomocą rolnikom i mieszkańcom wsi zajmują się następujące działy :

- technologii produkcji i doświadczalnictwa,
- ekonomiki przedsiębiorstw,
- gospodarstwa wiejskiego i agroturystyki,
- metodyki doradztwa, oświaty i szkoleń,
- rozwoju obszarów wiejskich, ekologii i ochrony środowiska, wydawnictw i promocji,
- dział zastosowań teleinformatyki,
- dział wiejskiego Gospodarstwa Domowego i agroturystyki,
- dział innowacji w rolnictwie.

Na terenie ośrodka działa również laboratorium wykonujące analizy gleby, ziaren zbóż i pasz.

Corocznie ośrodek organizuje również podsumowanie działalności upowszechnieniowo-wdrożeniowej dla rolników z powiatu brzeskiego, a także szereg spotkań otwartych dla rolników z naszego terenu.

Program działalności Opolskiego Ośrodka Doradztwa Rolniczego w Łosiuwie na 2017 r. został pozytywnie zaopiniowany przez Radę Społeczną Doradztwa Rolniczego powołaną przez Ministra Rolnictwa i Rozwoju Wsi.

Do najważniejszych zagadnień ujętych w programie należą:

- upowszechniania wiedzy i informacji na temat zapobiegania i zwalczania ASF, z uwzględnieniem bioasekuracji,
- doradztwo i upowszechnianie wiedzy na temat systemów wsparcia bezpośredniego na lata 2015-2020,
- wsparcie wdrażania Programu Rozwoju Obszarów Wiejskich na lata 2014-2020,
- promowanie działań prośrodowiskowych i przeciwdziałających zmianom klimatycznym, działania na rzecz rozwoju przedsiębiorczości i pozarolniczych funkcji wsi,
- działania na rzecz bezpieczeństwa żywności,
- upowszechnianie innowacji w rolnictwie i na obszarach wiejskich.

W ramach działalności doradczej Opolski Ośrodek Doradztwa Rolniczego w Łosiu realizuje głównie tematy z zakresu: technologii produkcji roślinnej i zwierzęcej, nowoczesnych metod agrotechnicznych i zootechnicznych, dostosowania gospodarstw rolnych do wymogów ochrony środowiska, ubezpieczeń i rachunkowości rolnej.

Program Rozwoju Obszarów Wiejskich na lata 2014 – 2020 (PROW 2014-2020) został opracowywany na podstawie przepisów Unii Europejskiej, w szczególności *rozporządzenia Parlamentu Europejskiego i Rady (UE) nr 1305/2013 z dnia 17 grudnia 2013 r. w sprawie wsparcia rozwoju obszarów wiejskich przez Europejski Fundusz Rolny na rzecz Rozwoju Obszarów Wiejskich (EFRROW) i uchylającego rozporządzenie Rady (WE) nr 1698/2005* oraz aktów delegowanych i wykonawczych Komisji Europejskiej. Zgodnie z przepisami Unii Europejskiej, Program jest wkomponowany w całościowy system polityki rozwoju kraju, w szczególności poprzez mechanizm Umowy Partnerstwa. Umowa ta określa strategię wykorzystania środków unijnych na rzecz realizacji wspólnych dla UE celów określonych w unijnej strategii wzrostu „*Europa 2020 - Strategia na rzecz inteligentnego i zrównoważonego rozwoju sprzyjającego włączeniu społecznemu*” z uwzględnieniem potrzeb rozwojowych danego państwa członkowskiego.

Celem głównym PROW 2014 – 2020 jest poprawa konkurencyjności rolnictwa, zrównoważone zarządzanie zasobami naturalnymi i działania w dziedzinie klimatu oraz zrównoważony rozwój terytorialny obszarów wiejskich.

Program będzie realizował wszystkie sześć priorytetów wyznaczonych dla unijnej polityki rozwoju obszarów wiejskich na lata 2014 – 2020, a mianowicie:

1. **Ułatwianie transferu wiedzy i innowacji w rolnictwie, leśnictwie i na obszarach wiejskich.**
2. **Poprawa konkurencyjności wszystkich rodzajów gospodarki rolnej i zwiększenie rentowności gospodarstw rolnych.**
3. **Poprawa organizacji łańcucha żywnościowego i promowanie zarządzania ryzykiem w rolnictwie.**
4. **Odtwarzanie, chronienie i wzmacnianie ekosystemów zależnych od rolnictwa i leśnictwa.**
5. **Wspieranie efektywnego gospodarowania zasobami i przechodzenia na gospodarkę niskoemisyjną i odporną na zmianę klimatu w sektorach: rolnym, spożywczym i leśnym.**
6. **Zwiększanie włączenia społecznego, ograniczanie ubóstwa i promowanie rozwoju gospodarczego na obszarach wiejskich.**

Pomoc finansową otrzyma przede wszystkim **sektor rolny** jako kluczowy dla zrównoważonego rozwoju obszarów wiejskich. W dalszym ciągu wspierane będą restrukturyzacja i modernizacja gospodarstw rolnych, mająca przynieść m.in. poprawę ich stabilności finansowej, oraz rozwój przetwórstwa rolno-spożywczego i produkcji ekologicznej poprzez wzmocnienie grup i organizacji producentów, a także systemów jakości produktów rolnych i środków spożywczych, co pozwoli zwiększyć szanse w konkurencji na rynku europejskim i rynkach trzecich. Sprzedaż bezpośrednią wspomóc ma dalsza budowa i modernizacja targowisk. Przewidziane są środki na odtwarzanie potencjału produkcji rolnej zniszczonego w wyniku wystąpienia klęsk żywiołowych i katastrof naturalnych, jak też na ochronę gospodarstw rolnych przed tego typu zdarzeniami.

Finansowanie przedsięwzięć z zakresu ochrony środowiska (w tym wody, gleb, krajobrazu) i zachowania bioróżnorodności odbywać się będzie w ramach działań rolno środowiskowo-klimatycznych i zalesień.

Program na lata 2014-2020 zakłada kontynuację działań przyczyniających się do odnowy i rozwoju wsi w zakresie infrastruktury technicznej i społecznej (drogi lokalne, gospodarka wodno-ściekowa, kształtowanie przestrzeni publicznej, inwestycje w obiekty pełniące funkcje kulturalne) oraz zachowania dziedzictwa kulturowego (ochrona zabytków i budownictwa tradycyjnego). Istotnym narzędziem finansowym pozostaje *Leader* wspierający budowanie kapitału społecznego przez wdrażanie lokalnych strategii rozwoju, co ma służyć m.in. wzmocnieniu przedsiębiorczości tworzeniu miejsc pracy na wsi, jak i realizacji oddolnych inicjatyw społeczności lokalnych wskutek włączenia lokalnych grup działania (LGD) w system zarządzania danym obszarem.

Przyjmuje się, że łączna kwota środków przeznaczonych na okres programowania 2014-2020 wyniesie ponad 13,5 mld euro, z czego przeszło 8,6 mld euro będzie pochodzić z budżetu Unii Europejskiej (EFRROW), a pozostałe 4,9 mld euro ma stanowić wkład krajowy.

Wspólna Polityka Rolna UE ma za zadanie zwiększenie wydajności produkcji rolnej, zapewnienie odpowiedniego poziomu życia ludności wiejskiej, zapewnienie odpowiednich cen dla konsumentów. Cele te finansowane są z pieniędzy zgromadzonych w II filarze WPR. Ze środków I filaru WPR finansowany jest m.in. system dopłat bezpośrednich (płatność do powierzchni upraw).

Środki pochodzące z I i II filara Wspólnej Polityki Rolnej powinny być wykorzystane w taki sposób, aby jak największa liczba rodzinnych gospodarstw rolnych mogły trwale związać się z rynkiem. Cel ten możliwy do osiągnięcia, dzięki skorelowaniu pomocy realizowanej za pośrednictwem PROW 2014-2020 z pomocą realizowaną w formie dopłat bezpośrednich .

PROGRAM „ODNOWA WSI” i PROGRAM LEADER w gminie Lewin Brzeski

Rok 2017 to rok jubileuszu „XX-lecia” Programu odnowy wsi, który od 1997r. aktywizuje społeczności lokalne, a poprzez swoje długofalowe działania poprawia jakość życia na obszarach wiejskich. W ramach działań odnowy corocznie Zarząd Województwa Opolskiego ogłasza konkurs na najpiękniejszą opolską wieś, w którym rywalizują ze sobą sołectwa z całego województwa.

Tegoroczna jubileuszowa XX edycja konkursu **„Piękna Wieś Opolska 2017”** jako jedno z głównych zadań, podejmowała działania edukacyjne i promocyjne w zakresie dbałości o otoczenie i cenne zasoby przyrodnicze w lokalnych środowiskach. Działalność środowisk lokalnych na rzecz zachowania bioróżnorodności było jednym z głównych kryteriów regulaminowych we wszystkich tegorocznych kategoriach konkursowych „Najpiękniejszej wsi „XX-lecia” Odnowy Wsi Opolskiej” oraz „Najlepszym projekcie odnowy wsi”.

W tym szczególnym dla społeczności, działającej na rzecz odnowy wsi, roku w kategorii Najpiękniejsza wieś „XX-lecia” Odnowy Wsi sołectwo Łosiów zdobyło wyróżnienie za niezmiennie utrzymywany poziom aktywności mieszkańców, przejawiający się udziałem w wielokrotnie organizowanych szkoleniach, konkursach i warsztatach odnowy.

W uzasadnieniu Komisja podała, że Łosiów to wieś posiadająca status lidera, jedna z pierwszych uczestników programu, zdobywca III i II miejsca w poprzednich edycjach konkursu.

W ramach jubileuszu Urząd Marszałkowski Województwa Opolskiego proponował szereg przedsięwzięć promujących „XX-lecie” Odnowy Wsi, jednym z nich było **Drzewo „XX-lecia” Odnowy Wsi.**

W ramach tego zadania sołectwa, które wyraziły chęć otrzymały jesienią kilkuletnią sadzonkę rodzimej odmiany drzew liściastych np. dębu, klonu, buka, lipy, którą mieszkańcy wsi posadzą w wybranym przez siebie, ważnym dla sołectwa miejscu publicznym. W celu dodatkowego upamiętnienia tego jubileuszu do sadzonki drzewa sołectwo otrzyma okolicznościową tabliczkę opisującą to wydarzenie. Planowane jest również wydanie broszury w formie kalejdoskopu, która zaprezentuje dokonania uczestników programu w latach 2007-2017.

Dodatkowo w dniu 26 października na gali XX-lecia Odnowy Wsi trzydziestu sześciu najaktywniejszych uczestników programu uhonorowanych zostało pamiątkowym medalem. To zaszczytne wyróżnienie z terenu naszej gminy otrzymali Pan Mieczysław Adaszyński i Pan Dariusz Zięba.

W trakcie gali rozstrzygnięty został również plebiscyt gazety NTO oraz Marszałka Województwa Opolskiego - **Sołtys Opolszczyzny i Sołectwo Roku 2017 roku**. Podzielony on został na dwa etapy. Pierwszy etap - powiatowy oraz drugi etap – wojewódzki. Na etapie powiatowym w powiecie brzeskim zaszczytne pierwsze miejsce przypadło sołectwu Chróścina.

Instrumenty wsparcia programów odnowy wsi przez gminę:

- Wyodrębnione Uchwałą Rady Miejskiej w budżecie środki do dyspozycji sołectw – fundusz sołecki,
- Wyodrębnione Uchwałą Rady Miejskiej w budżecie środki na nagrody dla laureatów organizowanych przez gminę konkursów,
- Wsparcie motywacyjne dla przedsiębiorczych sołectw np. do imprez,
- Przekazanie mienia do korzystania sołectwom,
- Dofinansowanie projektów w ramach środków unijnych PROW, Działanie Odnowa i Rozwój Wsi.

Realizacja zadań w ramach funduszu sołeckiego

Środki wyodrębnione z budżetu Gminy do dyspozycji sołectw w 2017 roku

Wysokość środków przypadających na dane sołectwo w 2017 roku		
Sołectwo	Borkowice	15 758,04 zł
Sołectwo	Błazejowice	8 548,12 zł
Sołectwo	Buszyce	10 787,57 zł
Sołectwo	Leśniczówka	9 176,26 zł
Sołectwo	Chróścina	13 982,87 zł
Sołectwo	Golczowice	11 798,05 zł
Sołectwo	Jasiona	8 520,81 zł
Sołectwo	Kantorowice	14 747,56 zł
Sołectwo	Łosiów	27 310,30 zł
Sołectwo	Mikolin	13 655,15 zł
Sołectwo	Nowa Wieś Mała	12 180,39 zł
Sołectwo	Oldrzychowice	14 228,67 zł
Sołectwo	Przecza	20 865,07 zł
Sołectwo	Ptakowice	12 644,67 zł
Sołectwo	Różyna	13 218,19 zł
Sołectwo	Sarny Małe	11 197,22 zł
Sołectwo	Skorogoszcz	27 310,30 zł
Sołectwo	Stroszowice	9 968,26 zł
Sołectwo	Strzelniki	15 239,15 zł
Sołectwo	Wronów	9 449,36 zł

O tym na co zostały przeznaczone w /w środki w konkretnym sołectwie decydowali jego mieszkańcy, głosując w trakcie odbywających się zebrań wiejskich. Aby przedsięwzięcie mogło zostać zrealizowane w ramach funduszu sołeckiego, musiało spełniać łącznie trzy warunki:

- służyć poprawie życia mieszkańców,
- należeć do zadań własnych gminy,
- być zgodne ze strategią rozwoju gminy,

Przedsięwzięcia finansowane ze środków funduszu sołeckiego są wykonywane w ramach budżetu gminy i ich przyjęcie do realizacji, a następnie wykonanie odbywa się w oparciu o ogólnie obowiązujące przepisy dotyczące gospodarki finansowej gminy. Na stronie internetowej gminy w zakładce „fundusz sołecki” umieszczone są wszystkie niezbędne dokumenty potrzebne do realizacji zadań w ramach środków sołeckich.

Wykaz zadań inwestycyjnych realizowanych z budżetu gminy w ramach środków sołectkich.

Lp.	DZIAŁ ROZDZIAŁ	NAZWA ZADANIA	KWOTA
1	600	TRANSPORT I ŁĄCZNOŚĆ	20.765,07
	60016	DROGI GMINNE PUBLICZNE	20.765,07
		1. Budowa chodnika – środki sołectwa Kantorowice	10.000, 00
		2. Wykonanie dokumentacji drogi gminnej biegnącej wzdłuż boiska sportowego w stronę kościoła -środki sołectwa Przecza	6.765,07
		3.Remont drogi w Mikolinie – środki sołectwa Mikolin	4.000,00
2	921	KULTURA I OCHRONA DZIEDZICTWA NARODOWEGO	10.500,00
	92120	OCHRONA ZABYTKÓW I OPIEKA NAD ZABYTKAMI	10.500,00
		1. Dotacja na wymianę kostki przy kościele w Buszycach – środki sołectwa Buszyce	5.000,00
		2.Dotacja na remont zabytkowej dzwonnicy – dotacja dla Starostwa- środki sołectwa Golczowice	5.500,00
3	926	KULTURA FIZYCZNA	60.915,87
	92605	ZADANIA W ZAKRESIE KULTURY FIZYCZNEJ	60.915,87
		1. Zakup zjazdu linowego – plac zabaw – środki sołectwa Błaziejowice	6.548,12
		2.Zagospodarowanie terenu rekreacyjnego – środki sołectwa Borkowice	10.000,00
		3. Kupno i montaż siłowni zielonej- środki sołectwa Golczowice	4.448,05
		4.Zakup i montaż urządzeń sportowych- środki sołectwa Jasiona	5.500,00
		5. Urządzenie terenu rekreacyjnego – środki sołectwa Leśniczówka	6.000,00
		6.Demontaż betonowego płotu oraz budowa nowego ogrodzenia przy ul. Sportowej- środki sołectwa Łosiów	5.000,00
		7.Ułożenie nowej kostki pod wiatą na obiekcie rekreacyjno-sportowym- środki sołectwa Przecza	6.500,00
		8.Zagospodarowanie terenu rekreacyjnego – środki sołectwa Ptakowice	7.109,40
		9. Zakup i montaż elementów zielonej siłowni – środki sołectwa Stroszowice	4.000,00
		10.Doposażenie boiska sportowego w łapacze do piłek – środki sołectwa Skorogoszcz	5.810,30
RAZEM			92.180,94

Środki niematerialne wypracowane przez mieszkańców dotyczyły głównie takich przedsięwzięć jak:

- prace porządkowe,
- utrzymanie terenów zielonych,
- organizowanie imprez z okazji: Dnia Dziecka, Dnia Kobiet, Dnia Matki, festyny wiejskie - rodzinne i sportowe, „Festyn Jakubowy”, „Nocy Świętojańskiej”, Europejskich Dni Dziedzictwa Kulturowego, Turniej w podnoszeniu ciężarów, dożynek wiejskich, zajęć wakacyjnych dla najmłodszych, Jesienne prezentacje lokalnych twórców, ogniska dla dzieci, akademie rocznicowe, zabawy andrzejkowe, mikołajkowe, choinkowe, karnawałowe, biesiady, Bożonarodzeniowe, kolędowanie (w tym: Jasełka, Herody, spotkania opłatkowe, „Spotkania z Kolędą”), organizowanie półkolonii, prowadzenie kroniki, prezentacja produktów lokalnych.

Udział sołectw w gminnych konkursach:

Piękna Wieś Lewińska 2017

- Do tegorocznej edycji konkursu **Piękna Wieś Lewińska 2017** zgłosiło się 10 sołectw. W dniach 03–04.07.2017r. prace rozpoczęła komisja konkursowa powołana zarządzeniem Burmistrza Lewina Brzeskiego, która oceniała sołectwa zgodnie z regulaminem konkursu.

W kategori „Najpiękniejsza Wieś” nagrody zdobyli: - **I miejsce sołectwo Wronów, II miejsce sołectwo Oldrzychowice, III miejsce sołectwo Mikolin, wyróżnienie sołectwo Chróścina.**

W kategori „Najlepszy projekt” - **I miejsce komisja przyznała sołectwu Buszycy za projekt „ Alejka na cmentarzu w Buszycach”,**

II miejsce sołectwu Przecza za projekt „ Wiata na obiekcie Rekreacyjno- Sportowym”

Korony Dożynkowe, Wieńce i Prace Plastyczne 2017

- Do udziału w gminnym konkursie „Korony Dożynkowe, Wieńce i Prace Plastyczne 2017” swoje prace zgłosiło 11 sołectw. Korona wykonana przez sołectwo **Skorogoszcz zajęła miejsce I, II miejsce korona sołectwo Sarny Małe , III miejsce korona sołectwa Przecza, wyróżnienie korona sołectwa Wronów.**
- **Ponadto korona sołectwa Chróścina reprezentowała Gminę Lewin Brzeski na szczeblu wojewódzkim, a na szczeblu powiatowym korona ze Skorogoszczy.**

- Ponadto mieszkańcy wsi Buszyce licznie uczestniczyli w konkursie „Najpiękniejsza Zagroda Dożynkowa 2017” podczas dożynek Gminnych w Buszycach.

Stowarzyszenia działające na terenie gminy, które znacznie przyczyniają się do rozwoju obszarów wiejskich :

Towarzystwo Miłośników Łosiowa i Okolic, Stowarzyszenie Miłośników Turystyki W drodze z siedzibą w Skorogoszczy, Towarzystwo Rozwoju Lokalnego „Zielony Most” w Skorogoszczy, Oświatowo-Kulturowe Stowarzyszenie „Civitas Loviensis” w Lewinie Brzeskim, Gminne Zrzeszenie „Ludowe Zespoły Sportowe” w Lewinie Brzeskim, Ludowy Klub Jeździecki „Husaria” w Skorogoszczy, Łosiowskie Towarzystwo Upowszechniania Kultury Fizycznej, Opolskie Towarzystwo Społeczno – Kulturalne „Teraz Wieś” z siedzibą w Łosiowie, Towarzystwo Miłośników Gołębia Poczтового, Uczniowski Klub Sportowy „Olimpicus” z siedzibą w Łosiowie, Stowarzyszenie Przyjaciół Kantorowic, Fundacja Wiejskie Centrum Integracyjne s siedzibą w Różynie, Stowarzyszenie „Szerokie Horyzonty z siedziba w Przeczy, Stowarzyszenia Rozwoju Lokalnego w Sarnach Małych, a także Koło Gospodyń wiejskich w Łosiowie i Chróście.

Koncepcja utworzenia „Sieci Najciekawszych Wsi”

Sieć Najciekawszych Wsi to koncepcja mająca swoją genezę we wzorcach funkcjonowania w Europie i świecie sieci Najpiękniejszych Wsi – najcenniejszych pod względem dziedzictwa kulturowego i krajobrazu wiejskiego reprezentantów danego regionu lub kraju. Funkcjonowanie sieci pozwala na kultywowanie wiejskości i zachowanie owego dziedzictwa w harmonii z turystycznym profilem rozwoju. Efektem jest rozpoznawalny i markowy produkt turystyczny – oferta pobytu w miejscowościach o podobnym poziomie bardzo wysokiej atrakcyjności. Tworzenie sieci miejscowości o rozpoznawalnej marce oraz dających gwarancję pobytu o wysokim poziomie atrakcyjności i jakości usług, ma stać się realną strategią rozwoju dla sołectw, które podejmą staranie o spełnienie kryteriów uczestnictwa. **Po dokonanej przez ekspertów ocenie walorów wsi sołectwo Różyna zostało zakwalifikowane do uczestnictwa w w/w programie.**

Odnowa wsi jest obecnie ważnym elementem rozwoju obszarów wiejskich, który skutecznie zmienia na poziomie lokalnym i regionalnym tereny uczestniczące w jej działaniach. Powstałe projekty w ramach działań sołectw, w tym świetlice i miejsca spotkań są dobrze wykorzystywane i aktywnie działają na rzecz mieszkańców.

PROGRAM LEADER

Obecnie przed społecznością z obszarów wiejskich stają nowe wyzwania związane z przygotowaniem Lokalnych Strategii Rozwoju na okres nowego programowania przez LGD, które będą aplikować o środki unijne w ramach nowego Programu Rozwoju Obszarów Wiejskich na lata 2014-2020. Nowe działania ukierunkowane na realizację przyszłych celów rozwojowych wsi muszą być spójne celami priorytetowymi Wspólnej Polityki Rolnej UE i Strategią Rozwoju Województwa Opolskiego do 2020r.

Podstawowe założenia metody LEADER, to jest:

- 1) **oddolność** (szeroki udział społeczności lokalnej w tworzeniu i realizacji strategii),
- 2) **terytorialność** (lokalna strategia rozwoju przygotowana dla danego, spójnego obszaru),
- 3) **zintegrowanie** (łącznie różnych dziedzin gospodarki, współpraca różnych grup interesu),
- 4) **partnerstwo** (lokalna grupa działania jako lokalne partnerstwo, w którym uczestniczą różne podmioty z sektora publicznego, społecznego i gospodarczego),
- 5) **innowacyjność** (w skali lokalnej),
- 6) **decentralizację zarządzania i finansowania**,
- 7) **sieciowanie i współpracę** (wymiana doświadczeń i rozpowszechnianie dobrych praktyk).

W ramach PROW na lata 2014-2020 do LGD będzie skierowane działanie 19 Wsparcie dla rozwoju lokalnego w ramach inicjatywy Leader. W ramach tego działania będą cztery poddziałania:

- Wsparcie przygotowawcze, które zostało już uruchomione,
- Wsparcie na wdrażanie operacji w ramach strategii rozwoju lokalnego kierowanego przez społeczność,
- Przygotowanie i realizacja działań w zakresie współpracy z lokalną grupą działania,
- Wsparcie na rzecz kosztów bieżących i aktywizacji.

W PROW na lata 2014-2020 przewidziano na inicjatywę LEADER ogółem w skali kraju prawie 735 mln euro.

Środki te będą finansować zadania i projekty realizowane przez LGD, tj. wsparcie na przygotowanie LSR, realizację projektów współpracy oraz sfinansują koszty bieżące i aktywizację. Pozostała część zostanie skierowana na wspieranie włączenia społecznego, ograniczenia ubóstwa i rozwoju gospodarczego na obszarach wiejskich w ramach wdrażania LSR.

Wdrażanie Lokalnej Strategii Rozwoju. Cel Działania.

Lokalna Grupa Działania (LGD) obejmująca swoją działalnością teren naszej gminy **to Brzesko –Oławska Wieś Historyczna** (zmiana nazwy z Brzeskiej Wsi Historycznej nastąpiła na skutek przystąpienia gmin Oława i Grodków) pozostałe gminy zrzeszone to Lewin Brzeski, Olszanka, Skarbimierz. LGD złożona jest z liderów sektorów publicznego, gospodarczego i społecznego. Prezesem Lokalnej Grupy Działania „Brzesko-Oławska Wieś Historyczna” jest Pani Ewa Rosińska a siedziba LGD mieści się w Krzyżowicach gmina Olszanka. Celem LGD są działania wpływające na rzecz rozwoju obszarów wiejskich, sprawniejsze wykorzystanie potencjału rozwojowego terenów wiejskich, poprawę ich konkurencyjności jako miejsca zamieszkania i prowadzenia działalności ekonomicznej przez mieszkańców tych terenów oraz potencjalnych przedsiębiorców, a także aktywizację oraz współpracę lokalnych środowisk. 29 kwietnia 2016r. w Urzędzie Marszałkowskim Województwa Opolskiego zarząd LGD podpisał Umowę o warunkach i sposobie realizacji Strategii Rozwoju Lokalnego Kierowanego Przez Społeczność. Stowarzyszenie prowadzi szereg działań mających na celu aktywizację społeczności lokalnej.

Główne cele LSR na lata 2016-2020 to:

Zachowanie walorów przyrodniczych i kulturowych obszaru LGD oraz rozwój bazującej na nich oferty turystycznej

W ramach przedsięwzięcia główny nacisk położony zostanie na zachowanie dziedzictwa lokalnego, w tym obiektów zabytkowych, archeologicznych i przyrodniczych, a także tworzenie miejsc prezentujących lokalną tradycję i kulturę. Ponadto prowadzone będą działania promocyjne w tym zakresie. Wspierane będą działania związane z realizacją imprez przybliżających mieszkańcom dziedzictwo historyczne i kulturowe, które realizowane będą po raz pierwszy, nie mają charakteru cyklicznego lub cykliczne o szczególnym znaczeniu dla obszaru.

Zaplanowano także projekt współpracy o charakterze związanym z zachowaniem dziedzictwa lokalnego.

Rozwój gospodarczy obszaru poprzez stworzenie zaspokajającego potrzeby społeczne lokalnego systemu produkcji i usług

W ramach przedsięwzięcia wspierane będą głównie operacje z zakresu podejmowania i rozwijania działalności gospodarczych oraz podnoszenia kompetencji osób, które realizują te operacje. Preferowane będą operacje realizowane/wspierające przedstawicieli wskazanych grup defaworyzowanych oraz rozwijające usługi wskazane podczas konsultacji społecznych jako priorytetowe.

Wzrost integracji społecznej mieszkańców obszaru LGD

W ramach przedsięwzięcia wsparcie będzie skierowane do członków i przedstawicieli organizacji pozarządowych. Z diagnozy wynika, że należy podnieść ich kompetencje, w tym w zakresie działań animacyjnych na rzecz społeczności lokalnych oraz w pozyskiwaniu środków i realizacji projektów.

Ogłoszenie o naborze wniosków odbywa się zgodnie z Harmonogramem planowanych naborów wniosków o udzielenie wsparcia na wdrażanie operacji w ramach LSR. Ogłoszenie LGD podaje do publicznej wiadomości na 14 dni przed planowanym naborem.

Zadania realizowane w 2017 roku przez grantobiorców z terenu Gminy Lewin Brzeski w ramach projektu grantowego pn. "Wzbogacenie oferty świetlic poprzez działania mające na celu wzmocnienie kapitału społecznego".

Lp.	Nazwa przedsięwzięcia	Termin	Miejsce	Organizator
1	Seniora natura to sport, zdrowie i kultura	Styczeń 2017r. – Maj 2018r. – zajęcia z pierwszej pomocy, spotkanie z prawnikiem, zajęcia gimnastyczne – relaksacyjnie, zajęcia z dietetykiem, wyjazd do teatru w Opolu, wyjazd do kina w Opolu, wyjazd na basen do Brzegu	Miejsko – Gminnym Domu Kultury w Lewinie Brzeskim, Dom Kultury w Łosiowie, Sala Gimnastyczna Publicznej Szkoły Podstawowej w Skorogoszczy, Brzeg, Opole	Stowarzyszenie Miłośników Turystyki "W drodze" z siedzibą w Skorogoszczy
2	Eko - Bieg	20,22 Październik 2017r. – szkolenia co jeść przed i po treningu, jak przygotowywać się przed biegiem, połączone z warsztatami stretchingu, Eko - bieg	Dom Kultury w Lewinie Brzeskim, Lewin Brzeski	Gminne Zrzeszenie "Ludowe Zespoły Sportowe" w Lewinie Brzeskim

3	BEZ TRADYCJI NIE MA NAS - czyli kultywowanie tradycji świątecznych poprzez spotkania międzypokoleniowe	Listopad 2017r. – Maj 2018r. – warsztaty bożonarodzeniowe, Wykonanie szopki i wystroju w kościele, biesiada świąteczna – noworoczna międzypokoleniowa, warsztaty wielkanocne, grill międzypokoleniowy	Świetlica wiejska w Przeczy	Stowarzyszenie "Szerokie Horyzonty"
4.	Akademia sportu dla Seniora	Kwiecień 2017r. Styczeń 2018r. – – Nordic Walking dla seniora, zajęcia z rehabilitantem, gimnastyka dla seniora, ćwiczenia na zielonej siłowni, wyjazd do Parku Stobrowskiego, wyjazd do operetki we Wrocławiu	Świetlica wiejska w Sarnach Małych, Szlak św. Jakuba, Wrocław, Park Stobrowski	Stowarzyszenie Rozwoju i Odnowy Wsi Sarny Małe
5.	Wyginam śmiało umysł i ciało	Listopad 2017r. – Maj 2018r. – Nordic Wolking lub zdrowy kręgosłup, „Aktywna mama” – fitness z wózkami, zajęcia profilaktyczno – edukacyjne „Profilaktyka na wesoło”, Piknik rodzinny	Świetlica wiejska Jasiona, Kantorowice, Lewin Brzeski	Fundacja Wspierania Rozwoju Rodziny "Felix"

W 2018 roku zaplanowano 5 naborów w następujących zakresach:

1. Rozwój przedsiębiorczości na obszarze wiejskim objętym strategią rozwoju lokalnego kierowanego przez społeczność; **podejmowanie działalności gospodarczej i podnoszenie kompetencji osób realizujących operacje** – 500 000,00;
2. Rozwój przedsiębiorczości na obszarze wiejskim objętym strategią rozwoju lokalnego kierowanego przez społeczność; **rozwijanie działalności gospodarczej i podnoszenie kompetencji osób realizujących operacje** – 800 000,00;
3. Budowa lub przebudowa ogólnodostępnej i niekomercyjnej infrastruktury turystycznej lub rekreacyjnej; **tworzenie/oznakowanie ścieżek/ szlaków *** – 150 000,00;

4. Zachowanie dziedzictwa lokalnego; **tworzenie/ doposażenie muzeów, izb pamięci, izb regionalnych i innych miejsc** – 150 000,00;

5. Promowanie obszaru objętego LSR; **promocja zasobów obszaru i oferty turystycznej (Projekt Grantowy)** – 300 000,00.